

Rozmowa  
z Ministrem Markiem  
Sawickim  
**STR. | III |**

„Ułatwienie startu  
młodym rolnikom”  
- zmiana rozporządzenia  
**STR. | IV |**

Dlaczego warto  
inwestować w rozwój  
targowisk  
**STR. | VI |**



# PROW *Wieści*

MIESIĘCZNIK DOTYCZĄCY PROGRAMU ROZWOJU OBSZARÓW WIEJSKICH NA LATA 2007-2013

■ marzec 2011



Europejski Fundusz Rolny na rzecz  
Rozwoju Obszarów Wiejskich



Program  
Rozwoju  
Obszarów  
Wiejskich  
na lata 2007-2013

Europejski Fundusz Rolny na rzecz Rozwoju Obszarów Wiejskich:  
Europa inwestująca w obszary wiejskie.

Publikacja współfinansowana ze środków Unii Europejskiej w ramach pomocy technicznej  
Programu Rozwoju Obszarów Wiejskich na lata 2007-2013

Publikacja opracowana w Departamencie Rozwoju Obszarów Wiejskich Ministerstwa Rolnictwa i Rozwoju Wsi  
Instytucja Zarządzająca Programem Rozwoju Obszarów Wiejskich na lata 2007-2013  
Minister Rolnictwa i Rozwoju Wsi

Liczba zawartych umów/wydzanych decyzji  
w ramach działania  
„Ułatwienie startu młodym rolnikom”

# 16 276

## WAŻNE INSTYTUCJE DLA PROW 2007-2013

INSTYTUCJA ZARZĄDZAJĄCA:  
MINISTER ROLNICTWA I ROZWOJU WSI



Ministerstwo Rolnictwa i Rozwoju Wsi  
<http://www.minrol.gov.pl>

JEDNOSTKA CERTYFIKUJĄCA:  
GENERALNY INSPEKTOR KONTROLI SKARBOWEJ



Ministerstwo Finansów  
<http://www.mf.gov.pl>

AGENCJA PŁATNICZA:



Agencja Restrukturyzacji i Modernizacji Rolnictwa  
<http://www.arimr.gov.pl/>

PODMIOTY WDRAŻAJĄCE:  
Agencja Restrukturyzacji i Modernizacji Rolnictwa  
<http://www.arimr.gov.pl>

Agencja Rynku Rolnego  
<http://www.arr.gov.pl>

Samorządy Województw:

Dolnośląskie: [www.umwd.dolnyaslask.pl](http://www.umwd.dolnyaslask.pl)  
Kujawsko-Pomorskie: [www.kujawsko-pomorskie.pl](http://www.kujawsko-pomorskie.pl)  
Lubelskie: [www.lubelskie.pl](http://www.lubelskie.pl)  
Lubuskie: [www.lubuskie.pl](http://www.lubuskie.pl)  
Łódzkie: [www.lodzkie.pl](http://www.lodzkie.pl)  
Małopolskie: [www.malopolskie.pl](http://www.malopolskie.pl)  
Mazowieckie: [www.mazovia.pl](http://www.mazovia.pl)  
Opolskie: [www.umwo.opole.pl](http://www.umwo.opole.pl)  
Podkarpackie: [www.umwp.podkarpackie.pl](http://www.umwp.podkarpackie.pl)  
Podlaskie: [www.wrotapodlasia.pl](http://www.wrotapodlasia.pl)  
Pomorskie: [www.woj-pomorskie.pl](http://www.woj-pomorskie.pl)  
Śląskie: [www.slaskie.pl](http://www.slaskie.pl)  
Świętokrzyskie: [www.sejmik.kielce.pl](http://www.sejmik.kielce.pl)  
Warmińsko-Mazurskie: [www.wrota.warmia.mazury.pl](http://www.wrota.warmia.mazury.pl)  
Wielkopolskie: [www.umww.pl](http://www.umww.pl)  
Zachodniopomorskie: [www.wzp.pl](http://www.wzp.pl)

Fundacja Programów Pomocy Dla Rolnictwa  
[www.fapa.com.pl](http://www.fapa.com.pl)

Sukces LGD na targach w Berlinie \_\_\_\_\_ V  
Bez pomocy unijnej młodych rolników byłoby mniej \_\_\_\_\_ X  
Dobry klimat dla rolnictwa \_\_\_\_\_ XIII

### Szanowni Państwo!

Przed Państwem kolejny numer miesięcznika „PROWieści” wydawanego przez Departament Rozwoju Obszarów Wiejskich MRiRW. Zamieściliśmy w nim najbardziej aktualne informacje dotyczące realizowanego Programu Rozwoju Obszarów Wiejskich na lata 2007–2013. Tematem przewodnim bieżącego numeru jest nowelizacja rozporządzenia dotyczącego działania „Ułatwienie startu młodym rolnikom” PROW 2007–2013. W numerze polecamy wywiad z Markiem Sawickim, Ministrem Rolnictwa i Rozwoju Wsi, oraz rozmowę

z Piotrem Kukawką, beneficjentem działania „Ułatwienie startu młodym rolnikom”. Ponadto w numerze artykuł „Dlaczego warto inwestować w rozwój targowisk?” oraz nowości w programie rolnośrodowiskowym. Poza tym prezentujemy przykłady dobrych praktyk w ramach działania „Ułatwienie startu młodym rolnikom” PROW 2007–2013, a także interesujący artykuł „Dobry klimat dla rolnictwa”.

Zachęcamy do lektury i współpracy przy redagowaniu „PROWieści”.

Redakcja „PROWieści”

## Najnowsze zmiany legislacyjne PROW 2007–2013

- Rozporządzenie Ministra Rolnictwa i Rozwoju Wsi z dnia 10 marca 2011 r. zmieniające rozporządzenie w sprawie szczegółowych warunków i trybu przyznawania pomocy finansowej w ramach działania „Program rolnośrodowiskowy” objętego Programem Rozwoju Obszarów Wiejskich na lata 2007–2013 (Dz. U. Nr 55, poz. 289)
  - Rozporządzenie Ministra Rolnictwa i Rozwoju Wsi z dnia 10 marca 2011 r. w sprawie działań, w ramach których wnioski o przyznanie pomocy lub płatność mogą być składane za pomocą formularza umieszczonego na stronie internetowej Agencji Restrukturyzacji i Modernizacji Rolnictwa, wymagań, jakie powinien spełniać ten formularz, oraz warunków i trybu składania wniosków za pomocą tego formularza (Dz. U. Nr 55, poz. 288)
  - Rozporządzenie Ministra Rolnictwa i Rozwoju Wsi z dnia 10 marca 2011 r. w sprawie szczegółowych wymagań, jakie powinien spełniać formularz wniosku o przyznanie pomocy finansowej na wspieranie przedsięwzięć rolnośrodowiskowych i poprawy dobrostanu zwierząt, umieszczany na stronie internetowej Agencji Restrukturyzacji i Modernizacji Rolnictwa, oraz szczegółowych warunków i trybu składania wniosku za pomocą tego formularza (Dz. U. Nr 55, poz. 287)
  - Rozporządzenie Ministra Rolnictwa i Rozwoju Wsi z dnia 9 marca 2011 r. zmieniające rozporządzenie w sprawie szczegółowych warunków i trybu przyznawania pomocy finansowej w ramach działania „Wspieranie gospodarowania na obszarach górskich i innych obszarach o niekorzystnych warunkach gospodarowania (ONW)” objętego Programem Rozwoju Obszarów Wiejskich na lata 2007–2013 (Dz. U. z 2011 r. Nr 55, poz. 286)
  - Rozporządzenie Ministra Rolnictwa i Rozwoju Wsi z dnia 16 marca 2011 r. zmieniające rozporządzenie w sprawie szczegółowych warunków i trybu przyznawania pomocy finansowej w ramach działania „Ułatwienie startu młodym rolnikom” objętego Programem Rozwoju Obszarów Wiejskich na lata 2007–2013
  - Rozporządzenie Ministra Rolnictwa i Rozwoju Wsi z dnia 16 marca 2011 r. zmieniające rozporządzenie w sprawie podziału środków Programu Rozwoju Obszarów Wiejskich na lata 2007–2013
- Wszystkie zmiany legislacyjne PROW 2007–2013 dostępne są na stronie [www.minrol.gov.pl](http://www.minrol.gov.pl) w zakładce PROW 2007–2013

Panie Ministrze, jakie zmiany zostały wprowadzone w rozporządzeniu regulującym zasady przyznawania pomocy finansowej w ramach działania „Ułatwianie startu młodym rolnikom”?

– Wprowadzono zmianę zasad ustalania kolejności przysługiwania pomocy przez wprowadzenie kryteriów wyboru. Pomoc w ramach działania „Ułatwianie startu młodym rolnikom” przysługiwać będzie poszczególnym wnioskodawcom w kolejności wynikającej z uzyskanej liczby punktów przyznawanych według trzech kryteriów: powierzchnia użytków rolnych tworzonego gospodarstwa, kwalifikacje zawodowe wnioskodawcy oraz stopa bezrobocia w powiecie, w którym położone jest gospodarstwo. Ponadto, w związku z ustanowieniem kryteriów wyboru, wprowadzony został również zamknięty nabór wniosków o przyznanie pomocy, trwający nie dłużej niż 60 dni.

Rozporządzenie dopuszcza także możliwość przyznania pomocy wszystkim młodym rolnikom, którzy rozpoczęli działalność rolniczą w gospodarstwie rolnym, bez względu na sposób nabycia/wejścia w posiadanie tego gospodarstwa. Ważne jest, aby od dnia rozpoczęcia działalności rolniczej do dnia złożenia wniosku o przyznanie pomocy nie upłynęło więcej niż 12 miesięcy, a do dnia wydania decyzji o przyznaniu pomocy – więcej niż 18 miesięcy.

W programie rolnośrodowiskowym również dokonano zmian. Na czym one polegają?

– Od 2011 roku w programie rolnośrodowiskowym obowiązuje wiele nowości. Najważniejsze zmiany dotyczą wymagań uczestnictwa w tym działaniu, wysokości niektórych stawek płatności oraz dostępności pakietów. Znaczącym ułatwieniem dla rolników będzie również możliwość składania wniosku o przyznanie płatności rolnośrodowiskowych przez Internet, wraz



FOT. ARCHIWUM MRiRW

z wnioskiem o przyznanie płatności bezpośrednich oraz płatności w ramach ONW. Do złożenia wniosku za pomocą formularza internetowego nie będzie wymagany podpis elektroniczny. By skorzystać z tej opcji, należy wystąpić do właściwego miejscowo kierownika biura powiatowego ARiMR z wnioskiem o nadanie loginu i hasła do systemu internetowego. Hasło i login zostaną przesłane drogą pocztową lub, na życzenie, e-mailem.

**A co z działaniem dotyczącym budowy i modernizacji lokalnych targowisk? Kiedy będzie można składać wnioski?**

– Obecnie przygotowany jest projekt rozporządzenia zmieniającego rozporządzenie Ministra Rolnictwa i Rozwoju Wsi w sprawie szczegółowych warunków i trybu przyznawania oraz wypłaty pomocy finansowej w ramach działania „Podstawowe usługi dla gospodarki i ludności wiejskiej” objętego Programem Rozwoju Obszarów Wiejskich na lata 2007–2013. Znajdzie się w nim dodatkowy zakres działania dotyczący budowy i modernizacji targowisk. Następnie projekt rozporządzenia przesłany zostanie do konsultacji społecznych i zewnętrznych, w tym do samorządów województw. Projekt będzie również dostępny na stronie internetowej MRiRW w Biuletynie Informacji Publicznej celem zgłaszania uwag. Po zakończeniu procesu legislacyjnego samorzady będą mogły ogłaszać nabory wniosków o przyznanie pomocy w ramach działania „Podstawowe usługi dla gospodarki i lud-

ności wiejskiej” w zakresie budowy lub modernizacji targowisk.

Jest duża szansa, że nabór wniosków dotyczących tego typu inwestycji odbędzie się jeszcze w tym roku.

**Panie Ministrze, jaki jest stan wdrażania PROW 2007–2013 na dziś?**

– Od 2007 roku wypłaciśmy już w ramach PROW ponad 19 mld zł. Dynamika wypłat znacząco wzrosła w latach 2009 i 2010. Dzięki

środkom z PROW 2007–2013 polscy rolnicy mogli doposażyć i zmodernizować swoje gospodarstwa. Łącznie zrealizowano ponad 40 tys. projektów w ramach działania „Modernizacja gospodarstw rolnych”, dzięki czemu zakupiono m.in. prawie 20 tys. maszyn i urządzeń rolniczych oraz ponad 15 tys. ciągników.

Samorzady gminne wybudowały, zmodernizowały i wyposażyły już ponad 300 obiektów, w tym boiska przy szkołach wiejskich, świetlice wiejskie oraz inne obiekty użyteczności publicznej, takie jak żłobki czy przedszkola. Podpisano już prawie 2000 umów na realizację projektów z zakresu usług dla mieszkańców i gospodarki obszarów wiejskich – prawie 90 procent z nich dotyczy infrastruktury wodno-kanalizacyjnej i oczyszczalni ścieków.

Ponad 900 zakładów przetwórczych w Polsce skorzystało już z pomocy na budowę, modernizację lub zakup linii produkcyjnych.

Ponadto dzięki środkom z PROW 2007–2013 477 grup producentów rolnych może wytwarzać i sprzedawać swoje produkty na wspólnym rynku.

Wspieramy też aktywność społeczności lokalnych przez podejście Leader. W Polsce obecnie działa 336 lokalnych grup działania, które realizują zadania i projekty zaplanowane w ramach lokalnych strategii rozwoju.

Dziękujemy za rozmowę.

■ Redakcja „PROWięści”



# Zmiany w działaniu „Ułatwienie startu młodemu rolnikom” PROW 2007–2013

W dniu 22 marca 2011 roku weszła w życie nowelizacja rozporządzenia, która wprowadza zmiany w działaniu „Ułatwienie startu młodemu rolnikom” w ramach PROW 2007–2013.

Zmiany dotyczą zakresu warunków przyznawania i wypłaty pomocy oraz systemu naboru wniosków. Najważniejszą z nich są nowe reguły ustalania kolejności przysługiwania pomocy przez wprowadzenie kryteriów wyboru.

## Ważne: powierzchnia, kwalifikacje i stopa bezrobocia

Pomoc w ramach działania „Ułatwienie startu młodemu rolnikom” przysługiwać będzie poszczególnym wnioskodawcom w kolejności wynikającej z uzyskanej liczby punktów przyznawanych według następujących trzech kryteriów wyboru:

- ▶ **powierzchnia użytków rolnych w tworzo-  
nym gospodarstwie (5–16 pkt)** – najwyższą liczbę punktów otrzymają wnioskodawcy, którzy utworzą gospodarstwa o największym areale użytków rolnych;
- ▶ **kwalifikacje zawodowe wnioskodawcy (1–5 pkt)** – najwyższą liczbę punktów otrzymają wnioskodawcy z wykształceniem rolniczym na poziomie wyższym;
- ▶ **stopa bezrobocia w powiecie, w którym  
położone jest gospodarstwo (0–5 pkt)** – najwyższą liczbę punktów uzyskają wnioskodawcy przejmujący gospodarstwa w powiecie, w którym bezrobocie jest najwyższe w danym województwie.

W przypadku wnioskodawców, którzy uzyskają taką samą liczbę punktów, o kolejności przyznania pomocy zdecyduje powierzchnia użytków rolnych w tworzo-  
nym gospodarstwie, przy czym preferowana będzie większa liczba użytków rolnych. Spośród wnioskodawców, którzy uzyskają jednakową liczbę punktów i wskazali we wniosku o przyznanie pomocy gospodar-

stwa o identycznej powierzchni użytków rolnych, o kolejności przyznania wsparcia zadecyduje data złożenia poprawnego i kompletnego wniosku.

W związku z ustanowieniem kryteriów wyboru wprowadzony został również zamknięty nabór wniosków o przyznanie pomocy, trwający nie dłużej niż 60 dni. Informacja o możliwości składania wniosków o przyznanie pomocy w ramach działania „Ułatwienie startu młodemu rolnikom” w poszczególnych województwach zostanie podana przez Prezesa ARiMR do publicznej wiadomości na stronie internetowej administrowanej przez Agencję oraz co najmniej w jednym dzienniku o zasięgu ogólnokrajowym.

## Złagodzenie kryteriów dostępu

Rozporządzenie dopuszcza także możliwość przyznania pomocy wszystkim młodym rolnikom, którzy rozpoczęli prowadzenie działalności rolniczej w gospodarstwie rolnym, bez względu na sposób nabycia/wejścia w posiadanie tego gospodarstwa, o ile od

dnia rozpoczęcia prowadzenia działalności rolniczej do dnia złożenia wniosku o przyznanie pomocy nie upłynęło więcej niż 12 miesięcy, a do dnia wydania decyzji o przyznaniu pomocy – więcej niż 18 miesięcy. Do tej pory możliwość przyznania pomocy osobom prowadzącym działalność rolniczą istniała wyłącznie w przypadku osób, które stały się posiadaczami nieruchomości powyżej 1 ha UR w drodze spadku albo w drodze darowizny otrzymanej w trakcie nauki w systemie dziennym bądź przed uzyskaniem pełnoletności.

22 marca br. weszła w życie również nowelizacja rozporządzenia Ministra Rolnictwa i Rozwoju Wsi w sprawie podziału środków Programu Rozwoju Obszarów Wiejskich na lata 2007-2013. Umożliwia ona uwzględnienie – w ramach puli finansowej pozostałej do rozdysponowania w każdym województwie do końca okresu programowania 2007-2013 – wszystkich osób, których wnioski o przyznanie pomocy złożone w ubiegłym roku zawierały zapotrzebowanie przekraczające wysokość wojewódzkiego limitu środków, a którzy spełniają kryteria dostępu w ramach działania „Ułatwienie startu młodemu rolnikom”.

Oznacza to, że wnioskodawcy, dla których w 2010 roku nie wystarczyło środków finansowych, będą mogli uzyskać wsparcie bez konieczności ponownego składania wniosków w ramach tegorocznego naboru, o ile spełniają obowiązujące w ubiegłym roku warunki przyznania pomocy.

Rozporządzenia oraz pozostałe szczegółowe informacje na temat działania „Ułatwienie startu młodemu rolnikom” są dostępne na stronach internetowych [www.minrol.gov.pl](http://www.minrol.gov.pl) i [www.arimr.gov.pl](http://www.arimr.gov.pl).



fol. Archiwum MRiRW

# Sukces LGD na Międzynarodowych Targach Grüne Woche 2011

Lokalne grupy działania z Pomorza, Warmii i Mazur oraz Małopolski wzięły udział w Międzynarodowych Targach Grüne Woche w Berlinie. Szczęść z nich zostało nagrodzonych przez resort rolnictwa.

Tegoroczne targi Grüne Woche 2011 miały dla Polski szczególne znaczenie, ponieważ nasz kraj przyjął tytuł Kraju Partnerskiego. W konkursie zorganizowanym przez Wydział Leader DROW wyłoniono sześć LGD, które uzyskały najlepsze oceny za dotychczasowe osiągnięcia we współpracy międzynarodowej, realizację projektów z zakresu produktu turystycznego, lokalnego, kreowanie marki lokalnej, a także ze względu na koncepcję zagospodarowania stoiska wystawienniczego i posiadanie materiałów informacyjnych w języku obcym.

Laureatami konkursu były następujące LGD:

- 1) Fundacja Partnerstwo Dorzecze Słupi,
- 2) Związek Stowarzyszeń na rzecz Rozwoju Gmin Północnego Obszaru Wielkich Jezior Mazurskich (LGD 9),
- 3) Lokalna Grupa Działania Warmiński Zakątek,
- 4) Stowarzyszenie Lokalna Grupa Działania Dolina Soły,
- 5) Stowarzyszenie Lokalna Grupa Działania Żywiecki Raj,
- 6) Lokalna Grupa Działania Spichlerz Górnego Śląska.

## Pegaz z patyków i dzieła sztuki z makaronu

Ekspozycja stoisk LGD wyróżniała się oryginalnością i pomysłowością. Uczestnicy zaprezentowali wyśmienitą regionalną kuchnię oraz wyroby lokalnych twórców. Goście odwiedzający stoiska LGD mogli nacieszyć się wido-

kiem wspaniałych bukietów kwiatów z bibuły oraz wyrobów artystycznych z makaronu!

Na ekspozycjach targowych prowadzone były warsztaty wikliniarskie, sztukatorskie, zajęcia z tworzenia ozdobnych koszyków z „papierowej wikliny” oraz budowy rzeźb z patyków. Szczególne wrażenie wywarła na zwiedzających imponująca, blisko czterometrowa rzeźba z patyków oraz gałęzi przedstawiająca pegaza, wykonana przez artystę plastyka Pana Waldemara Rudyka, który pełni funkcję dyrektora Miejskiego Ośrodka Kultury, Sportu i Rekreacji w Chełmku.

## Spotkanie z niemieckim LGD

Ponadto goście odwiedzający stoiska LGD mogli poznać smak lokalnych specjalności kulinarnych: ryb wędzonych i marynowanych, wędlin własnego wyrobu, sękaczy, nalewek, serów podpuszczkowych, kielbasy wędzonej, a także tradycyjnego

smalcu z ogórkiem, który szczególnie posmakował gościom z Niemiec. Czas spędzony na targach umilała muzyka kapeli ludowej Pieńkowanie, która wzbudziła ogromne zainteresowanie wśród zwiedzających, wykonując ludowe przyspiewki oraz suity regionalne.

Podczas targów odbyły się dwa spotkania polskich LGD z przedstawicielami niemieckich LGD odpowiedzialnych za realizację podejścia Leader w Niemczech. Stanowiły one doskonałą okazję do wymiany doświadczeń, wzajemnej prezentacji swoich dokonań oraz poszukiwania wspólnych obszarów współpracy międzynarodowej.

## Aktywni, nowatorscy i skuteczni, czyli sukces polskich LGD

Dzięki współpracy i zaangażowaniu naszych grup wspólnie zorganizowaliśmy



niezwykle wartościowe wystąpienie Polki na tym najważniejszym i największym branżowym spotkaniu producentów i przetwórców żywności z całego świata. Udział w targach był także doskonałą okazją do promocji podejścia Leader w ramach PROW 2007–2013 oraz Polski. Produkty regionalne oferowane przez LGD były obecne we wszystkich działaniach promocyjnych tej prestiżowej imprezy. Wydarzenie to zwróciło na polskie LGD oraz oferowane przez nie produkty uwagę zarówno publiczności, jak i mediów niemieckich oraz międzynarodowych. Ta wizyta umożliwiła LGD wymianę doświadczeń oraz nawiązanie współpracy międzynarodowej.

### To nie koniec współpracy, czyli ciąg dalszy nastąpi

Udział LGD w Międzynarodowych Targach Grüne Woche w Berlinie stanowi kontynuację cyklu wydarzeń targowych organizowanych przez MRiRW. Na tych imprezach lokalne inicjatywy mają możliwość zaprezentowania dorobku oraz promocji regionów za pomocą produktów regionalnych lub tradycyjnych.

W sierpniu 2010 r. grupy z Małopolski na zaproszenie Słowackiej Sieci Obszarów Wiejskich wzięły udział w targach Agrokomplex. W naszym stoisku prezentowane były doświadczenia Polski w zakresie realizacji podejścia Leader oraz sieciowania na obszarach wiejskich. Dzięki targom Agrokomplex możliwe było nawiązanie partnerskich kontaktów polskich i słowackich LGD. Efektem tej współpracy jest inicjatywa wspólnej konferencji lokalnych grup działania z województwa małopolskiego z LGD z dwóch regionów Słowacji: kraju preszowskiego i koszyckiego.

MRiRW nie zamierza poprzestać na wymienionych wydarzeniach. W planie działania KSOW na lata 2010–2011 przewidziano środki umożliwiające LGD wsparcie w ramach wymiany doświadczeń oraz mające na celu promowanie współpracy międzynarodowej.

■ Katarzyna Łukasiewicz, DROW

# Dlaczego warto inwestować w rozwój targowisk?

Poprawa jakości życia na obszarach wiejskich to nie tylko upiększanie przestrzeni, ale również zapewnienie mieszkańcom wsi źródeł dochodów pozwalających im godnie żyć.

Zrównoważony rozwój wsi wymaga wypracowania podejścia, w którym wszystkie aspekty życia wiejskiego – zarówno społeczno-kulturalne, jak i ekonomiczne – będą ze sobą współdziałały. Jednym z elementów wspierających rozwój gospodarczy wsi są targowiska, na których mieszkańcy wsi mogą sprzedawać, a konsumenci zaopatrzyć się w świeże produkty.

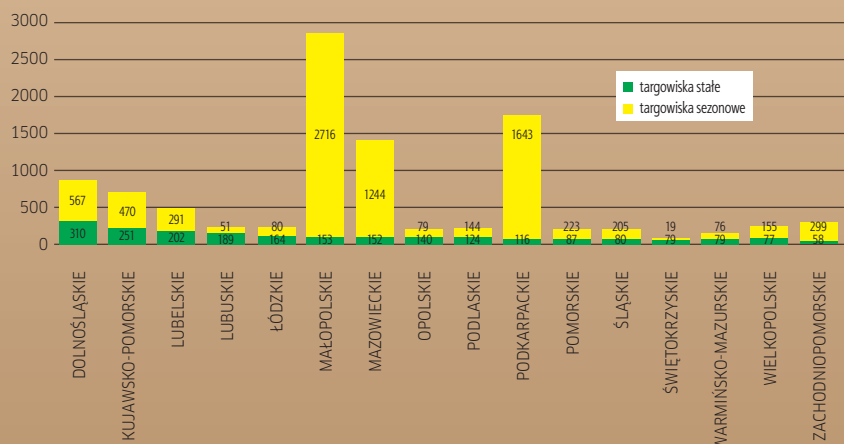
Inwestycje związane z modernizacją lub budową targowisk są bardzo kosztowne i z reguły nie przynoszą wymiernych dochodów budżetom gmin. W związku z tym zasadne jest wsparcie tworzenia targowisk ze środków wspólnotowych.

Analizując dane GUS, należy stwierdzić, że w przeważającej mierze targowiska lokują się blisko rynków zbytu, czyli w miastach lub ich najbliższej okolicy. W 2008 r. spośród ponad 10,5 tys. targowisk w Polsce tylko 2,2 tys. targowisk zlokalizowanych było w gminach wiejskich. Jednak wzrost liczby targowisk (w latach 2004–2008)

### Korzyści z inwestowania w rozwój targowisk:

1. Stworzenie warunków do sprzedaży bezpośredniej. Najkrótsza droga od producenta do odbiorcy końcowego (brak pośredników, kosztów pośrednich, możliwość kupna zawsze świeżych produktów).
2. Tworzenie więzi handlowych – odbiorca może w prosty sposób kontrolować pochodzenie towaru.
3. Rozwój lokalnej przedsiębiorczości (lokalne centra zbytu skupiają wokół siebie inne rodzaje aktywności gospodarczej).
4. Bliskość rynku zbytu dla producenta.
5. Tworzenie miejsc pracy – obsługa targowiska.
6. Bezpośrednia konkurencja wymusi poprawę jakości produkowanych towarów.
7. Podtrzymanie tradycji kupieckich.

### Liczba targowisk stałych i sezonowych w poszczególnych województwach w Polsce w 2008 r. (dane GUS)

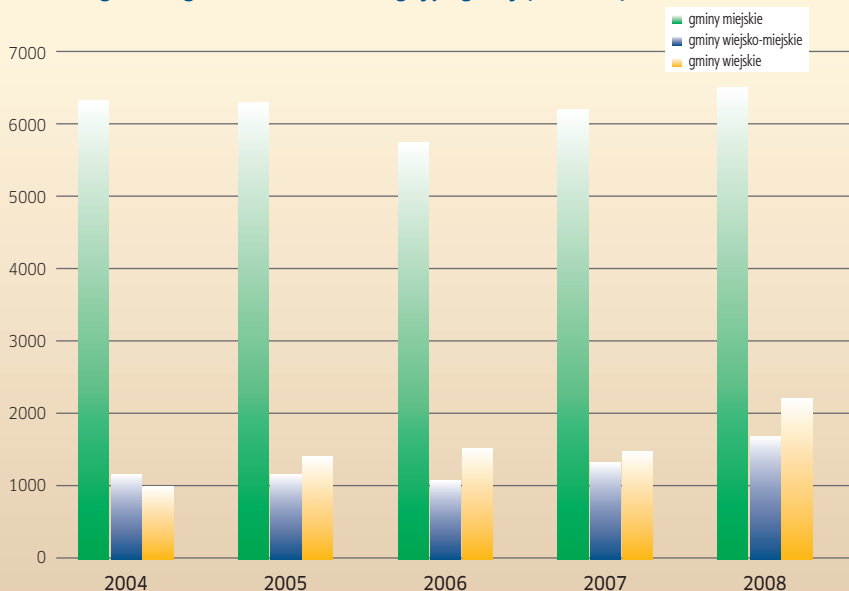




jest znacznie szybszy w gminach wiejskich niż w pozostałych (miejskich i miejsko-wiejskich). Przy ogólnym wzroście liczby targowisk w Polsce o 25 procent w gminach wiejskich ich liczba podniosła się ponaddwukrotnie (z 1 tys. w 2004 r.). W gminach wiejskich, podobnie jak w pozostałych, zwiększa się przede wszystkim liczba targowisk sezonowych. W 2008 r. było ich 1,6 tys., czyli o 71 procent więcej niż rok wcześniej i 3,8 razy więcej niż w 2004 r.

Według danych z 2008 r., uwzględniających typologię gmin w Polsce, ponad 60 procent targowisk zlokalizowano na terenach gmin miejskich, a około 20 procent znajdowało się na terenach gmin wiejskich i miejsko-wiejskich. W wyznaczonych jednostkach administracyjnych około 78 procent targowisk wyznaczonych było w granicach miast. W przeważającej mierze targowiska powstają

Liczba targowisk ogółem w Polsce według typu gminy (dane GUS)



blisko rynków zbytu, czyli w miastach lub ich najbliższej okolicy.

Wydział Działań Samorządowych  
DROW

Liczba targowisk ogółem w Polsce (dane GUS)

Wyszczególnienie	2004	2005	2006	2007	2008
POLSKA	8 436	9 042	8 500	8 923	10 523
DOLNOŚLĄSKIE	2 204	2 266	2 112	2 166	2 869
KUJAWSKO-POMORSKIE	214	218	225	233	219
LUBELSKIE	230	240	241	242	240
LUBUSKIE	212	227	225	221	232
ŁÓDZKIE	214	213	238	238	244
MAŁOPOLSKIE	2 238	1 832	1 710	1 643	1 396
MAZOWIECKIE	592	563	582	969	877
OPOLSKIE	67	67	82	80	357
PODLASKIE	98	102	102	103	98
PODKARPACKIE	271	285	253	257	268
POMORSKIE	469	674	350	378	310
ŚLĄSKIE	453	475	489	469	493
ŚWIĘTOKRZYSKIE	206	164	163	199	155
WARMIŃSKO-MAZURSKIE	110	287	337	207	285
WIELKOPOLSKIE	355	359	361	358	721
ZACHODNIOPOMORSKIE	503	1 070	1 030	1 160	1 759

# Nowości w programie rolnośrodowiskowym

Od 2011 roku w programie rolnośrodowiskowym obowiązuje wiele zmian. Najważniejsze dotyczą wymagań uczestnictwa w tym działaniu, wysokości niektórych stawek oraz dostępności pakietów.

Zmiany w podpisanej 10 marca 2011 r. nowelizacji rozporządzenia Ministra Rolnictwa i Rozwoju Wsi z 26 lutego 2009 r. w sprawie szczegółowych warunków i trybu przyznawania pomocy finansowej w ramach działania „Program rolnośrodowiskowy” objętego Programem Rozwoju Obszarów Wiejskich na lata 2007–2013 (Dz. U. Nr 33, poz. 262 ze zm.) wynikają z rekomendacji organów kontrolnych UE (audytu Komisji Europejskiej i Europejskiego Trybunału Obrachunkowego), dostosowania przepisów programu rolnośrodowiskowego do zmian w regulacjach wspólnotowych oraz z doświadczeń z wdrażania programu.

## E-wniosek, ułatwienie dla rolników

Od tego roku możliwe jest składanie wniosku o przyznanie płatności bezpośrednich, rolnośrodowiskowych oraz w ramach ONW za pośrednictwem Internetu. Do złożenia wniosku za pomocą formularza internetowego nie będzie wymagany podpis elektroniczny. By skorzystać z tej opcji, należy wystąpić do właściwego miejscowo kierownika biura powiatowego z wnioskiem o nadanie loginu i hasła do systemu internetowego. Hasło i login zostaną przesłane drogą pocztową lub, na życzenie, e-mailem.

## Rolnictwo ekologiczne – uprawy sadownicze

W pakiecie 2. Rolnictwo ekologiczne w wariantach 2.9–2.12 możliwe jest zakładanie sadów i upraw winorośli na gruntach, na których istnieje system melioracji dostosowany do tego rodzaju upraw. Zasada ta dotyczy nowych beneficjentów, którzy przystępują do programu od 2011 roku, oraz tych rolników, którzy

realizują już program, ale dotychczas nie składali wniosku o dopłaty do ww. upraw sadowniczych.

Nowa zasada korzystania z pakietu 2. Rolnictwo ekologiczne dotycząca zakładania upraw drzew i winorośli na obszarach zmeliorowanych wynika z ich specyfiki. Systemy korzeniowe niektórych upraw sadowniczych, głównie drzew i winorośli, głęboko penetrują glebę, a co za tym idzie – znacznie ingerują w panujące na danym terenie stosunki wodne i stwarzają zagrożenie zniszczenia drenarskich systemów melioracyjnych.

Od 2009 r. włącznie nie ma możliwości otrzymania płatności rolnośrodowiskowej dla nowo założonej uprawy orzecha włoskiego. Płatność przysługuje

jedynie rolnikom, którzy od 2008 r. mają taką uprawę, a dodatkowo nie powiększyli ani w 2009, ani w 2010 r. swojego zobowiązania o inne pakiety.

## Ekstensywne trwałe użytki zielone tylko na obszarach Natura 2000

Znowelizowane rozporządzenie wprowadza ograniczenie dostępu do jednego pakietu programu rolnośrodowiskowego: pakietu 3. Ekstensywne trwałe użytki zielone.

Rolnicy przystępujący do programu rolnośrodowiskowego od 2011 r. będą mogli podjąć się realizacji pakietu 3. Ekstensywne trwałe użytki zielone tylko na obszarach Natura 2000. Ograniczenie dostępu do pakietu jedynie do tych rolni-



foto: Agnieszka Kucharska



ków wynika z analizy wskaźników monitoringu określonych w PROW – zostały przekroczone wartości wskaźników dla tego pakietu. Pozostawiono jednak możliwość realizacji Ekstensywnych TUZ na obszarach Natura 2000. Z jednej strony siedliska występujące na tych terenach wymagają szczególnej ochrony, realizowanej poprzez wprowadzenie wymogów programu rolnośrodowiskowego, z drugiej zaś prowadzenie działalności rolniczej na tych obszarach generuje pewne utrudnienia, które rekompensują płatności. Pozostawienie możliwości realizacji pakietu 3. na obszarach Natura 2000 jest ważną zachętą do czynnej ochrony tych obszarów i ma walor edukacyjny, pokazując, że można zyskać, gospodarując na obszarach Natura 2000.

### Zmiany w pakiecie 7. Ochrona zagrożonych zasobów genetycznych zwierząt w rolnictwie

Dobrą wiadomością dla beneficjentów pakietu 7. Ochrona zagrożonych zasobów genetycznych zwierząt w rolnictwie jest zmiana dotycząca podwyższenia limitów zwierząt, które mogą zostać objęte wsparciem rolnośrodowiskowym. Od 2011 roku płatność rolnośrodowiskową można otrzymać dodatkowo na 26 000 zwierząt.

W pakiecie tym zmieniono także sposób naliczania płatności. Nowelizacja wprowadziła system polegający na uwzględnianiu faktycznie posiadanej liczby zwierząt, co jest związane z systemem redukcji płatności dotyczącym przedklarowania zwierząt.

### Wyższe stawki w pakiecie 8. Ochrona gleb i wód na gruntach zagrożonych erozją

W ramach minimalnych norm (wchodzących w skład cross-compliance) obowiązuje wymóg dotyczący gruntów zagrożonych erozją wodną – co najmniej 40 procent gruntów ornych na obszarach zagrożonych erozją wodną ma pozostać pod okrywą zimową. Obszary te zajmują ok. 9 procent powierzchni kraju; zostały wy-

mienione w załączniku do rozporządzenia Ministra Rolnictwa i Rozwoju Wsi z 11 marca 2010 r. w sprawie minimalnych norm (Dz. U. Nr 39 poz. 211). Dla beneficjentów programu rolnośrodowiskowego oznacza to konieczność wyłączenia tej powierzchni z płatności rolnośrodowiskowej. Dlatego od 2011 roku stawka za realizację pakietu 8. na terenach zagrożonych erozją wodną została podwyższona (patrz ramka).

### Obowiązujące od 2011 r. stawki płatności rolnośrodowiskowej w ramach pakietu 8. Ochrona gleb i wód

Wariant 8.1. Wsiewki poplonowe	
330 zł/ha	458 zł/ha – w przypadku gruntów położonych na obszarach zagrożonych erozją wodną
Wariant 8.2. Międzyplon ozimy	
420 zł/ha	750 zł/ha – w przypadku gruntów położonych na obszarach zagrożonych erozją wodną
Wariant 8.3. Międzyplon ścierniskowy	
420 zł/ha	690 zł/ha – w przypadku gruntów położonych na obszarach zagrożonych erozją wodną

Warto podkreślić, iż zaprojektowane w znowelizowanym rozporządzeniu rozwiązanie wpisuje się w politykę UE dotyczącą wdrażania instrumentów finansowych na obszarach problemowych, zgodnie bowiem z opinią Europejskiego Trybunału Obrachunkowego (ETO) płatność rolnośrodowiskowa powinna być zróżnicowana w zależności od presji środowiskowych występujących na danym obszarze.

### Na co jeszcze warto zwrócić uwagę

Nowelizacja wprowadziła pewne zmiany w zakresie rozszerzania zobowiązania rolnośrodowiskowego. Dotychczas zobowiązanie rolnośrodowiskowe można było rozszerzać tylko w zakresie pakietów 4., 5. i 7. Od 2011 roku możliwe jest także dołączenie pakietu 6. Ochrona zagrożonych zasobów genetycznych roślin w rolnictwie jako dodatkowego

w drugim lub trzecim roku trwania zobowiązania rolnośrodowiskowego.

W ramach zmian wprowadzonych nowelizacją pojawiło się uproszczenie dla rolników ubiegających się o płatność w ramach pakietów przyrodniczych, czyli pakietu 4. Ochrona zagrożonych siedlisk przyrodniczych i siedlisk lęgowych ptaków poza obszarami Natura 2000 i pakietu 5. Ochrona zagrożonych siedlisk przyrodniczych i siedlisk lęgowych ptaków na obszarach Natura 2000. Obecnie, by ubiegać się o płatność, nie muszą już mieć opinii regionalnego dyrektora ochrony środowiska. Od tego roku możliwe jest także wykonanie dokumentacji przyrodniczej w tym samym roku, w którym składany jest wniosek.

Nowelizacja stworzyła także możliwość przejścia na program rolnośrodowiskowy w ramach PROW 2007–2013 rolnikom realizującym co najmniej trzy lata program rolnośrodowiskowy w ramach PROW 2004–2006.

### Departament Płatności Bezpośrednich MRiRW



### Gdzie można się dowiedzieć więcej:

Szkolenia w zakresie zmian w programie rolnośrodowiskowym obowiązujących od 2011 roku były prowadzone w dniach 1–14 marca br. w Centrum Doradztwa Rolniczego w Radomiu, Centrum Doradztwa Rolniczego w Krakowie, Centrum Doradztwa Rolniczego w Poznaniu oraz Centrum Doradztwa Rolniczego w Brwinowie.

Na stronie CDR Brwinów dostępne są prezentacje przedstawiające wszystkie zmiany w programie rolnośrodowiskowym wprowadzone nowelizacją: [www.cdr.gov.pl](http://www.cdr.gov.pl), zakładka projekt rozporządzenia rolnośrodowiskowego.

# Bez pomocy unijnej młodych rolników byłoby mniej

**Ma pan 22 lata i dwukrotnie aplikował Pan o środki unijne dostępne w ramach PROW. Z jakim skutkiem?**

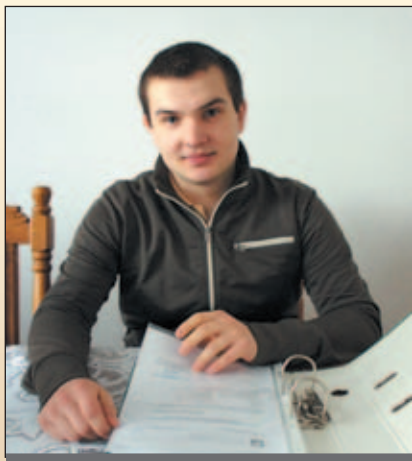
– W ramach działania „Modernizacja gospodarstw rolnych” nie udało mi się zdobyć pieniędzy, ponieważ pierwszeństwo miały gospodarstwa mleczne. Przez to moja ocena rankingowa mieściła się za 5000. wnioskiem. Otrzymałem jednak 75 tys. złotych bezzwrotnej pomocy w ramach działania „Ułatwianie startu młodym rolnikom”. Swój plan zrealizowałem więc w 50 procentach, co wymaga modyfikacji mojego biznesplanu.

**Na czym polega ta modyfikacja?**

– Rodzice przekazali mi 11,3 hektara, dodatkowo wdzierzałem 5 hektarów. Uprawiam na nich zboża, które przeznaczam na pasze dla trzody chlewnej. Mój problem polega na tym, że nie mam maszyn. Muszę pożyczać je od taty. Niestety, tata ma już wysłużony i mało wydajny sprzęt. Za środki z dwóch wspomnianych działań w ramach PROW chciałem kupić większy ciągnik i urządzenia towarzyszące, a potem wdzierzać jeszcze trochę ziemi i uprawiać na niej m.in. rzepak. Ponieważ nie udało mi się zdobyć pomocy na modernizację gospodarstwa, a 75 tys. złotych to obecnie za mało na duży nowoczesny ciągnik i maszyny, zwróć się do Agencji o korektę wniosku. Otrzymałem środki chęć przeznaczyć na pług, rozsiewacz i opryskiwacz. Młodym osobom łatwiej jest zmienić plany, więc jestem nastawiony optymistycznie.

**Czy dokumentacja, którą składał Pan w ramach wspomnianych dwóch działań z PROW, była skomplikowana?**

– Na pewno było mi łatwiej niż innym rolnikom, bo w 2008 roku, tuż po liceum, odbyłem półroczny staż w powiatowym biurze Agencji Restrukturyzacji i Modernizacji Rolnictwa w Makowie Mazowieckim. Na staż skierował mnie Urząd Pracy. Podczas pracy w biurze mogłem więc poznać procedury i przepisy. Poza tym korzystam z pomocy pracowników Ośrodka Doradztwa Rolniczego z Makowa Mazowieckiego.



FOT. MARIUSZ PRZYBYLSKI

**Czy pomoc z działania dla młodych rolników jest dla Pana istotna?**

– Bez środków z tego działania wielu młodych ludzi nie zajmowałoby się rolnictwem. Młodych rolników byłoby mniej. Jednak trzeba przez trzy kolejne lata pracować w rolnictwie, a przez pięć lat być właścicielem gruntów. Takie są wymogi programu. W naszym regionie ziemia nie tanieje, a swiński dołek, według mnie, nie potrwa długo. Nie mam więc powodów do narzekania.

**Czy produkcja trzody chlewnej przynosi Panu straty?**

– Teraz tak. Do każdej sztuki trzody, którą oddawaliśmy ostatnio do skupu, dołożyłem z tatą 70 zł. A przecież mamy własne zboża dla trzody, kupujemy więc tylko mieszkanki. Moi koledzy, którzy kupują zarówno pasze, jak i mieszkanki, dołożyli 150 zł do każdej sztuki żywca. Ale z tego, co widzę na rynku, z tego, co mówią moi koledzy, z którymi uczę się w szkole rolniczej, oraz z tego, co można przeczytać na forach internetowych, widać, że to powinno się wkrótce zmienić.

**Dlaczego Pan uważa, że swiński dołek szybko się skończy?**

– Coraz więcej dużych gospodarstw likwiduje stada, więc wkrótce na rynku będzie brakować wieprzowiny i jej ceny wzrosną. Dla rolników takie wahania cen nie są dobre,

także ze względu na skalę zmartwień. Lepsza byłaby stabilizacja cenowa.

**Jeśli produkcja trzody jest deficytowa, to czemu Pan ją kontynuuje?**

– Szkoda jest patrzeć na puste kojce. Poza tym od dziecka obserwowałem, jak rodzina prowadzi gospodarstwo, potem pomagałem rodzicom i dlatego teraz bardzo lubię rolnictwo. Mój tata też przejął gospodarstwo gdy był młody, miał wówczas 18 lat i nie poddał się w trudnych chwilach. Ja jestem w lepszej sytuacji, bo mam jeszcze dopłaty unijne do upraw. Gdyby nie one, byłbym na minusie.

**Czy zamierza pan kontynuować kształcenie w kierunku rolniczym?**

– Mam maturę i chcę dalej się uczyć. Obecnie uczę się w Zespole Szkół Centrum Kształcenia Rolniczego im. Jadwigi Dziubińskiej w Gołdkowie na kierunku technik rolnik. Ale cały czas myślę o studiach, bo teraz, żeby być rolnikiem, lepiej wszystko umieć. Im więcej zrobi się samemu, tym większe szanse na sukces. A mnie interesuje ekonomia i informatyka, więc gdy skończę szkołę rolniczą, pomyślę o studiach.

**Myślał pan o powiększeniu gospodarstwa? Może to jest recepta na zwiększenie zysków w gospodarstwie.**

– Myślałem, ale zakup ziemi wchodzi w grę tylko po rozsądnej cenie – hektar ziemi w okolicy Makowa Mazowieckiego kosztuje od 20 do 40 tys. zł. Jednak gdyby udało mi się wdzierzać jeszcze kilkanaście hektarów ziemi, mógłbym pomyśleć o dywersyfikacji produkcji rolnej i powiększeniu jej skali. W mojej okolicy są większe gospodarstwa, nawet kilkusethektarowe. Ale ja wychodzę z założenia, że dla mnie dobre gospodarstwo to takie, w którym mogę sam wszystko zrobić. Nie mam żony i dzieci, więc jeszcze mogę poświęcić dużo czasu na pracę. Mam to szczęście, że praca w rolnictwie to moje hobby. Nie traktuję jej jak konieczności, ale jako coś, co daje mi satysfakcję.

**Dziękuję za rozmowę.**

■ **Mariusz Przybylski**

# Razem dla Leadera!

Jedną z podstawowych cech podejścia Leader jest partnerstwo. Chciałbym, żeby przykładem właśnie takiej, partnerskiej współpracy była dyskusja o przyszłości Leadera w Polsce i Europie po 2013 roku. Już dziś zapraszam do wzięcia udziału w tej debacie.



Nowa perspektywa finansowa UE na lata 2014–2020 wydawać się może zagadnieniem bardzo odległym. Jednak kiedy weźmie się pod uwagę złożoność i długotrwałość procesów decyzyjnych i legislacyjnych w Unii, dochodzimy do wniosku, że czas najwyższy zacząć poważnie się zastanawiać nad przyszłością. Moment to dobry również dlatego, że już możemy czerpać z doświadczeń połowy okresu programowania. Także zgromadzone na bazie tego doświadczenia opracowania, analizy i badania są niezwykle pomocne w refleksji

nad tym, co za nami, a zarazem dają już wiele rekomendacji na przyszłość. Przykładem mogą być: raport z oceny średniookresowej PROW 2007–2013, raport specjalny nr 5 Europejskiego Trybunału Obrachunkowego dotyczący podejścia Leader czy też sprawozdania z prac grup tematycznych przy podkomitecie ds. Leadera przy Europejskiej Sieci Obszarów Wiejskich.

## Zapraszamy do dyskusji

W debatę na temat przyszłości Leadera, którą chcielibyśmy zaproponować, powinny zostać zaangażowane te środowiska, które są i potencjalnie mogą być związane z jego realizacją. Mam na myśli oczywiście lokalne grupy działania i samorządy wszystkich szczebli, ale także organizacje społeczne działające na obszarach wiejskich, środowiska naukowe, samorząd rolniczy, ośrodki doradztwa, przedsiębiorców itd.

Dyskusję tę widzimy z punktu widzenia instytucji zarządzającej jako proces dochodzenia do wspólnych stanowisk. Nie-

koniecznie jednego. Tak jak wielu jest partnerów zaangażowanych w realizację tego podejścia, tak też wiele z pewnością będzie wizji przyszłości. Debata ma służyć zebraniu propozycji i wybraniu najbardziej optymalnego modelu (modeli), który będzie można zaproponować Komisji Europejskiej.

## Ważna konferencja z udziałem przedstawicieli UE

Finałem tej wymiany poglądów będzie organizacja międzynarodowej konferencji „Leader approach after 2013 against new challenges for the development of rural areas of Europe”, która odbędzie się w dniach 3–5 października 2011 r. w Koszęcinie na Śląsku. Jest to wspólna inicjatywa Ministerstwa Rolnictwa i Rozwoju Wsi, województwa śląskiego oraz Śląskiego Związku Gmin i Powiatów.

Niedawno doszło do podpisania porozumienia w tej sprawie między organizatorami, a prace nad jej przygotowaniem trwają od dłuższego czasu. Konferencja, m.in. ze względu na trwające w tym czasie przewodnictwo Polski w Radzie UE, będzie miała bardzo wysoką rangę. Do udziału w niej zaproszeni zostaną przedstawiciele Komisji Europejskiej (Dyrekcja Generalna ds. Rolnictwa), europejskich sieci organizacji wiejskich (ELARD, PREPARE, RED) krajowych sieci LGD oraz liczne grono ekspertów. Od strony KE konferencję objęła patronatem Europejska Sieć Obszarów Wiejskich. Tak ważne wydarzenie stanie się doskonałą okazją do zaprezentowania zaproszonym gościom stanowisk wypracowanych wcześniej.

## To nie może być puste hasło

Konferencja w Koszęcinie stanowić więc będzie swego rodzaju podsumowanie wcze-

śniejszej dyskusji. W jej ramach przewidujemy wiele ciekawych wydarzeń, m.in.:

- ▶ cykl spotkań przedstawicieli LGD, organizacji społecznych działających na obszarach wiejskich, samorządów gmin z przedstawicielami samorządów województw (instytucji wdrażających dla osi 4. PROW) w kwietniu,
- ▶ spotkanie sieci regionalnych LGD w Polsce (maj),
- ▶ seminarium z udziałem polskich i węgierskich LGD (w ramach węgierskiej prezydencji w UE w pierwszej połowie 2011 r., Budapeszt, 27–28 maja br.),
- ▶ konferencja – podsumowanie analizy zidentyfikowanego dorobku naukowego dotyczącego podejścia Leader w ramach SPO-ROL 2004–2006 oraz PROW 2007–2013 (czerwiec),
- ▶ konferencja – podsumowanie analizy modeli wdrażania podejścia Leader w Europie w latach 2007–2013 (czerwiec/lipiec).

Świadome uczestnictwo w tak poważnej debacie wymaga szerokiej wiedzy o procesach kształtowania przyszłej perspektywy finansowej i przeglądu dotychczasowych doświadczeń u wszystkich, którzy w niej będą brać udział. Dlatego też m.in. poprzez ww. wydarzenia oraz szeroką akcję informacyjno-promocyjną podejścia Leader będziemy dokładać wszelkich starań, by taką świadomość kształtować u naszych partnerów. Sądzę, że tak rozumiane partnerstwo pozwoli zagwarantować, że w dyskusji o przyszłości hasło „razem dla Leadera” nie pozostanie pustym sloganem.

■ Paweł Pacek  
DROW



# „Ułatwianie startu młodym rolnikom” PROW 2007–2013



fot. archiwum MRIRW

## Budowa dwóch tuneli foliowych, zakup instalacji do nawadniania

Beneficjent prowadzi działalność rolniczą w gospodarstwie o powierzchni ok. 20 ha. Dużą część gruntów zajmuje łąka. Jest to teren podmokły, wymagający odwodnienia. Druga część gospodarstwa to sad wiśniowy i plantacje truskawek.

W celu zwiększenia dochodów młody rolnik postanowił rozpocząć uprawę warzyw pod osłonami. Wsparcie finansowe, jakie otrzymał w ramach działania „Ułatwianie startu młodym rolnikom” PROW 2007–2013, umożliwiło mu wybudowanie dwóch tuneli o powierzchni 210 m<sup>2</sup> każdy, w których prowadzi uprawy pomidorów i ogórków. W ramach inwestycji beneficjent wykonał także tzw. system nawadniania kropelkowego. W każdym tunelu na ziemi rozmieszczonych jest osiem gumowych węży podłączonych do instalacji wodnej działającej w gospodarstwie.

Zastosowanie osłon dobrze się sprawdza w przypadku roślin ciepłolubnych, takich jak pomidory i ogórki. Ta metoda uprawy zapewnia im lepsze warunki rozwoju przy mniejszym nakładzie pracy. Wybudowanie tuneli pozwoliło przyspieszyć zbiory nawet o blisko dwa miesiące.

■ Mariusz Przybylski

**WOJEWÓDZTWO WIELKOPOLSKIE, GMINA KAZIMIERZ BISKUPI**

Wysokość dofinansowania: **50 000 zł**

Wysokość dofinansowania w ramach EFRROW: **37 500 zł**



fot. archiwum MRIRW

## Zakup agregatu otrząsająco-owiewającego do zbioru owoców pestkowych.

Beneficjent prowadzi gospodarstwo rolne o powierzchni ok. 13 ha. Głównym kierunkiem produkcji są uprawy sadownicze (wiśnia i śliwa) i plantacje wieloletnie (porzeczka) oraz w nieznacznym stopniu trawa na gruncie ornym.

Uzyskanie pomocy w ramach działania „Ułatwianie startu młodym rolnikom” PROW 2007–2013 umożliwiło rolnikowi zakup agregatu otrząsająco-owiewającego do zbioru owoców pestkowych. Zbiór wiśni czy śliwek odbywa się przez strącanie ich za pomocą zamontowanej na agregacie otrząsarki na leżący na ziemi ekran. Owoce przenoszone są na transporter i kierowane do oczyszczania, które polega na odrywaniu szypułek oraz odwieraniu z liści. Oczyszczony owoc spada do skrzynek lub skrzyniopalet. Rozładunek skrzynek odbywa się ręcznie, natomiast napełniona skrzyniopaleta opuszczana jest hydraulicznie. Agregat obsługuje pięć osób. W zależności od sprawności załogi zebranie plonu z jednego drzewa zajmuje ok. 1–1,5 minuty. Dziennie doświadczeni pracownicy są w stanie dzięki maszynie zebrać owoce z około 0,5–0,7 ha.

Zastosowanie agregatu ułatwiło pracę przy zbiorach. Zautomatyzowanie tego procesu pozwoliło wyeliminować koszty związane z koniecznością zatrudnienia dużej liczby pracowników sezonowych.

■ Mariusz Przybylski

**WOJEWÓDZTWO ŁÓDZKIE, GMINA DMOŚCIN**

Wysokość dofinansowania: **50 000 zł**

Wysokość dofinansowania w ramach EFRROW: **37 500 zł**

# Dobry klimat dla rolnictwa

Jednym z sektorów, na które zmiany klimatu mają szczególny wpływ, jest rolnictwo. Znalazło to odzwierciedlenie w komunikacie KE dotyczącym WPR po 2013 r. „Wspólna Polityka Rolna (WPR) do 2020 r.: sprostać wyzwaniom przyszłości związanym z żywnością, zasobami naturalnymi oraz aspektami terytorialnymi”.

W komunikacie podkreślano, że europejskie rolnictwo powinno być konkurencyjne nie tylko pod względem gospodarczym, lecz również środowiskowym. Jednocześnie jako jeden z celów WPR określono zrównoważone gospodarowanie zasobami naturalnymi i działania w kierunku łagodzenia zmian klimatu. Ponadto wskazano, że istnieje konieczność utrzymania kierunku działań mających na celu przeznaczanie większych funduszy na wyzwania związane ze zmianami klimatu.

## Rodzaje i źródła gazów cieplarnianych

Jako że w ramach sektora rolnego kwestie zmian klimatu są niezwykle ważne, warto zwrócić uwagę na wielkość emisji gazów cieplarnianych (GC) z rolnictwa.

Głównymi gazami cieplarnianymi mającymi wpływ na efekt cieplarniany są:

- ▶ dwutlenek węgla ( $\text{CO}_2$ ),
- ▶ metan ( $\text{CH}_4$ ),
- ▶ podtlenek azotu ( $\text{N}_2\text{O}$ ),

Emisja  $\text{CO}_2$  w roku 2009 stanowiła 82,4 proc. całkowitej emisji GC w Polsce. Głównym źródłem emisji  $\text{CO}_2$  jest przemysł energetyczny – 53,7 proc. Przemysł wytwórczy i budownictwo generują 9,7 proc., transport – 14,1 proc., inne sektory – 16 proc. Dla równowagi, pochłanianie  $\text{CO}_2$  w roku 2009 oszacowano na ok. 40,4 mln ton. Oznacza to, że ok. 10,7 proc. całkowitej emisji  $\text{CO}_2$  jest pochłanianych przez lasy.

W związku z tym można stwierdzić, iż sektor rolnictwa ma niewielki wpływ na emisję  $\text{CO}_2$ , czyli główny składnik GC.

Niemniej jednak sektor rolnictwa jest jednym z głównych źródeł emisji metanu,

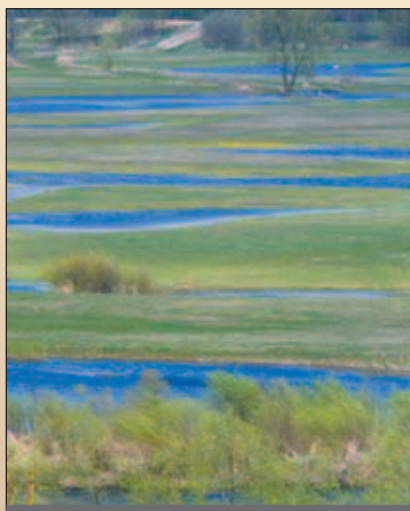


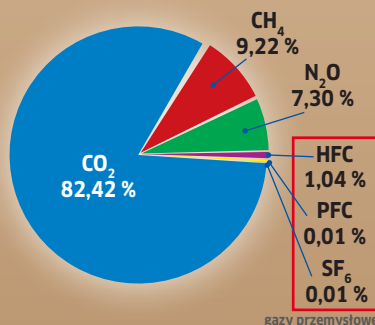
foto: Archiwum MRiRW

którego udział w całkowitej krajowej emisji GC w roku 2009 wyniósł 9,2 proc., w tym z sektora rolnego – 35,5 proc., na co składa się głównie fermentacja jelitowa zwierząt gospodarskich. Innymi źródłami emisji metanu są emisja lotna z paliw oraz odpady. Ich udział w krajowej emisji metanu w roku 2009 wyniósł odpowiednio 33,6 i 21,6 proc.

Udział emisji podtlenku azotu  $\text{N}_2\text{O}$  stanowił 7,3 proc. całkowitej emisji GC w

### Procentowy udział poszczególnych gazów w emisji krajowej GC bez emisji i pochłaniania w roku 2009

Źródło: Krajowy raport inwentaryzacyjny 2011



roku 2009. Jego głównymi źródłami są gleby rolne – 65,9 proc., odchody zwierzęce – 18,3 proc., przemysł chemiczny – 3,9 proc. oraz spalanie paliw – 7,2 proc.

Sumaryczny udział źródeł emisji gazów cieplarnianych z rolnictwa w całkowitej emisji krajowej wyniósł w 2009 roku 8,5 proc.

Obejmuje to odpowiednio:

- ▶ fermentację jelitową (emisja  $\text{CH}_4$ ), udział w całkowitej emisji 2,4 proc.;
- ▶ odchody zwierzęce (emisja  $\text{N}_2\text{O}$ ), udział w całkowitej emisji 1,3 proc.;
- ▶ emisję bezpośrednią z gleb (emisja  $\text{N}_2\text{O}$ ), udział w całkowitej emisji 3,4 proc.;
- ▶ emisję pośrednią z gleb (emisja  $\text{N}_2\text{O}$ ), udział w całkowitej emisji 1,3 proc.

W rolnictwie drzemie istotny potencjał przeciwdziałania zmianom klimatycznym, w tym poprzez zmniejszenie emisji gazów cieplarnianych m.in. w drodze ograniczenia zużycia energii, racjonalnego zużycia nawozów mineralnych i innych środków produkcji. Rolnictwo pełni znaczącą rolę w procesie sekwestracji węgla na obszarach wiejskich, odpowiadając jednocześnie jedynie za 9 proc. całkowitej emisji  $\text{CO}_2$  do atmosfery. Ten korzystny bilans wpływu polskiego rolnictwa na zmiany klimatyczne utrzymuje się dzięki racjonalnej gospodarce ziemią w procesach produkcyjnych w rolnictwie. Niemniej jednak warto pamiętać, że zmiany zasobów ciepłych oraz większa zmienność warunków meteorologicznych powodują potrzebę wprowadzenia do produkcji nowych upraw lub zwiększenia arealu obecnie już uprawianych.

## Emisje GC, a sektor rolnictwa

Chociaż rolnictwo, jak obrazują powyższe dane, nie jest głównym emitentem

gazów cieplarnianych, to właśnie na ten sektor największy wpływ mają zachodzące zmiany klimatu. W związku z tym można przypuszczać, że w ramach WPR wspierane będą coraz intensywniej prośrodowiskowe działania polegające na zachętach finansowych dla rolników, których realizacja w założeniu prowadzi do ochrony środowiska, zachowania różnorodności biologicznej oraz ograniczania skutków zmian klimatycznych. Należy przy tym zauważyć, że już obecnie realizowane są tego rodzaju działania w ramach Osi 2 PROW 2007–2013.

Przykładowo, w ramach programu rolnośrodowiskowego można skorzystać z pakietów: rolnictwo zrównoważone, ochrona gleb i wód oraz strefy buforowe, które wpisują się w zakres celów adaptacyjnych do zmian klimatu.

Zapobieganie uwalnianiu się dwutlenku węgla do atmosfery może być realizowane poprzez zwiększenie lesistości w Polsce. Bardzo duże znaczenie ma tu działanie „Zalesianie gruntów rolnych oraz zalesianie gruntów innych niż rolne” wdrażane w ramach PROW 2007–2013, które wpisuje się bezpośrednio w kierunki polityki ekologicznej państwa. Sprawne wdrażanie tego działania przyczyni się do ograniczenia emisji CO<sub>2</sub> do atmosfery, jednocześnie nie ingerując w sposób drastyczny w siedliska zwierząt i roślin. We wnioskach końcowych oceny ex post PROW 2004–2006 wskazano, że analiza potencjału sekwestracji węgla wykazała, iż obszary nowo zalesione magazynują 122 788 ton węgla na rok. Stanowi to ok. 0,21 proc. rocznego potencjału sekwestracji węgla przez lasy w Polsce.

Pamiętać również warto, że działanie „Odtwarzanie potencjału produkcji leśnej zniszczonego przez katastrofy oraz wprowadzanie instrumentów zapobiegawczych” pozwoli na utrzymanie i odtworzenie zniszczonych lasów, czyli również dotychczasowego potencjału sekwestracji węgla.

Istotny i znaczący wkład w realizację wspólnotowych celów środowiskowych ma także I filar WPR obejmujący płatności bezpośrednie, z których korzysta większość rolników UE.

## Podkreślenia wymaga jednak to, iż całkowita emisja gazów cieplarnianych w polskim rolnictwie w latach 1988–2009 wyrażona w ekwiwalencie CO<sub>2</sub> ulega ciągłemu spadkowi w stosunku do roku 1988 r.

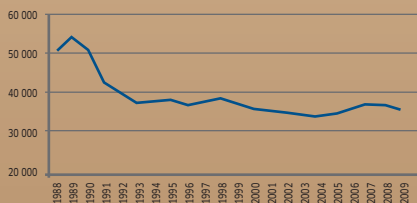
Otrzymanie wsparcia bezpośredniego w pełnej wysokości uzależnione jest od spełnienia wskazań środowiskowych wynikających ze wspólnotowych dyrektyw i rozporządzeń oraz od spełnienia wytycznych dobrej kultury rolnej zgodnej z wymogami środowiska w ramach tzw. zasady cross compliance. Wypełnianie tych warunków przyczynia się zarówno do ograniczania emisji gazów cieplarnianych (w tym poprzez zwiększenie sekwestracji węgla w glebie i w biomase), jak i do adaptacji do zmian klimatycznych (np. poprzez zwiększanie pojemności wodnej gleb). Powszechny charakter płatności bezpośrednich gwarantuje również duży efekt środowiskowy. Podsumowując, można powiedzieć, że jeśli chodzi o dostarczanie dóbr środowiskowych i spełnianie wymogów środowiskowych, WPR już dziś stanowi jeden z kluczowych elementów wspólnotowego instrumentarium realizacji celów środowiskowych.

### Patrząc w przyszłość

W przypadku rolnictwa ograniczenie emisji gazów cieplarnianych do atmosfery może być realizowane poprzez: racjonalne użytkowanie ziemi i przestrzeganie przez rolników wymogów wzajemnej zgodności

### Całkowita emisja gazów cieplarnianych w polskim rolnictwie w latach 1988–2009 wyrażona w ekwiwalencie CO<sub>2</sub>

Źródło: Krajowy raport inwentaryzacyjny 2011



(cross compliance), promocję rolnictwa ekologicznego, upowszechnianie doradztwa rolniczego w zakresie stosowania zasad dobrej praktyki rolniczej, stosowanie energooszczędnych technologii w produkcji rolniczej, stosowanie niekonwencjonalnych źródeł energii w rolnictwie i na obszarach wiejskich, zalesianie gruntów rolnych. Ponadto edukacja i świadomość społeczna powinny stanowić jeden z podstawowych warunków realizacji polityki klimatycznej. Z tego względu należy rozszerzyć i zintensyfikować takie działania, jak publikowanie informacji, organizowanie seminariów oraz konferencji na temat wpływu rolnictwa na emisję gazów cieplarnianych i związanych z tym zmian klimatycznych.

Choć nieznanym jest jeszcze ostateczny kształt WPR po 2013 roku, komunikat KE w tej sprawie pozwala sądzić, że ochrona środowiska, w tym ograniczanie wpływu zmian klimatu, będzie jej ważnym elementem. Doświadczenia z dotychczasowego wdrażania WPR zdają się potwierdzać zasadność takiego podejścia.

Chociaż działania podejmowane przez UE na rzecz zmniejszenia emisji gazów cieplarnianych oraz efektywności energetycznej nie rozwiążą problemów związanych ze zmianami klimatu, mogą służyć realizacji niektórych europejskich celów gospodarczych, takich jak przewag gospodarczych poprzez budowę gospodarki niskoemisyjnej i jako takie powinny zostać poddane analizie kosztów i korzyści.

### ■ Departament Płatności Bezpośrednich MRiRW

Literatura:

1. Krajowy raport inwentaryzacyjny 2011 „Inwentaryzacja gazów cieplarnianych w Polsce dla lat 1988–2009”. Raport przygotowany na potrzeby ramowej konwencji Narodów Zjednoczonych w sprawie zmian klimatu oraz protokołu z Kioto. Warszawa, luty 2011
2. Ekspertyza wykonana na zlecenie MRiRW: „Jak Wspólna Polityka Rolna, w tym w szczególności działania Programu Obszarów Wiejskich 2007–2013 są ukierunkowane na proces adaptacji do zmian klimatu oraz przeciwdziałania jego skutkom?” – Jerzy Kozyra, IUNG, Puławy 2009



# Informacja syntetyczna z realizacji Programu Rozwoju Obszarów Wiejskich na lata 2007-2013 Dane narastająco według stanu na 28.02.2011r.

Kod działania	Nazwa działania	Limit środków dla działań na lata 2007-2013 w PLN***		liczba wnioskowana kwota (zł)	Zrealizowane płatności	
		publicznie ogółem	środki EFROW		liczba umów / decyzji	wypłacona kwota (zł)
<b>06 1</b>	<b>Poprawa konkurencyjności sektora rolnego i leśnego</b>	29 550 297 548,92	22 225 356 176,37	168 070	8 546 784 799,87	10 848 274 183,28
111	Szkolenia zawodowe dla osób zatrudnionych w rolnictwie i leśnictwie	156 644 000,00	117 483 000,00	321	46 818 025,00	0,00
112	Ułatwienie startu młodym rolnikom	1 639 720 916,98	1 229 790 687,74	20 602	1 071 975 000,00	413 250 000,00
w tym:	- Nabór 2008	6 495	324 750 000,00	5 058	252 900 000,00	413 250 000,00
	- Nabór 2009	1 209	61 700 000,00	941	48 300 000,00	
	- Nabór 2010	12 898	967 350 000,00	10 277	770 775 000,00	
113	Renty strukturalne*	9 989 045 194,43	7 491 783 893,93	15 961	19 670 069,27	4 090 726 983,93
w tym:	- kampania 2007	8 884	7 839 708,02	6 693	8 253 974,15	503 789 775,64
	- kampania 2008	8 181	8 091 874,49	6 985	8 675 618,12	
	- kampania 2010	11 463	14 748 752,00	2 283	2 740 477,00	
114	Korzystanie z usług doradczych przez rolników i posiadaczy lasów	462 188 710,33	346 641 532,75	18 841	59 751 050,00	3 586 937 208,29
w tym:	- Nabór 2009	8 139	24 175 500,00	6 712	24 175 500,00	6 343 320,00
	- Nabór 2010	9 536	47 626 500,00	7 051	33 345 800,00	
	- Nabór 2011	1 166	6 097 700,00	446	2 229 700,00	
121	Modernizacja gospodarstw rolnych	7 424 625 912,03	5 609 081 021,73	77 912	4 734 978 978,15	3 596 212 912,71
w tym:	- Nabór 2007	24 863	2 278 479 151,99	14 436	1 832 789 337,37	3 596 212 912,71
	- Nabór 2009	24 863	3 709 253 089,17	19 937	2 902 189 640,78	
	- Nabór 2011	34 677	5 214 779 158,99	0	0,00	
123	Zwiększanie wartości dodanej podstawowej produkcji rolnej i leśnej	3 664 594 384,78	2 748 445 788,58	2 614	1 508 557 946,65	621 930 618,43
w tym:	- Nabór 2008	817	1 631 536 714,11	503	829 106 245,22	621 930 618,43
	- Nabór 2009	808	1 902 297 255,36	431	662 427 658,28	
	- Nabór 2010	989	3 365 606 122,64	25	17 024 043,15	
125	Poprawianie i rozwijanie infrastruktury związanej z rozwojem i dostosowaniem rolnictwa i leśnictwa	2 497 206 358,00	1 894 951 106,24	388	916 974 854,75	38 125 272,55
126	wystąpienia potencjału produkcji rolnej zniszczonego w wyniku zanieczyszczeń	391 610 000,00	293 707 500,00	2 637	16 854 560,32	0,00
133	Uczestnictwo rolników w systemach jakości żywności	313 335 657,00	235 001 742,46	15 691	81 914 420,00	2 843 944,83
132	Działania informacyjne i promocyjne	117 486 827,97	88 115 120,98	8	46 494 924,33	168 964,84
141	Wspieranie gospodarstw niekwaterowych-zob. z lat 2004-2006	2 342 145 806,02	1 756 609 304,11	3	294 013,00	1 916 701 408,01
142	Grupy producentów rolnych	551 693 781,37	413 745 387,85	528	107 876 655,80	1 617 970 757,98
w tym:	- zobowiązania za okres 2007-2013			514	105 324 692,73	1 617 970 757,98
	- zobowiązania za okres 2004-2006			514	105 324 692,73	44 143 205,35
<b>06 2</b>	<b>Poprawa środowiska naturalnego i obszarów wiejskich</b>	21 131 993 352,25	16 909 945 912,17	3 376 905	4 451 769 121,73	9 060 095 129,46
211/212	Wspieranie gospodarowania na obszarach górskich i innych obszarach o niekorzystnych warunkach gospodarowania (ONW)	9 603 959 556,86	7 726 726 911,03	2 997 721	5 293 552 403,46	5 295 673 681,35
w tym:	- Kompania 2007	756 344	756 344	737 734	1 345 217 611,76	5 295 673 681,35
	- Kompania 2008	755 558	744 588	744 588	1 351 451 650,49	
	- Kompania 2009	731 202	741 802	741 802	1 359 708 019,56	
	- Kompania 2010	734 316	734 316	698 116	1 327 636 630,76	
214	Program rolnośrodowiskowy (płatności rolnośrodowiskowe)	9 130 298 774,17	7 367 397 352,57	367 648	3 703 461 385,98	3 401 538 298,47
413	Program rolnośrodowiskowy (płatności rolnośrodowiskowe) - (nowe)	124 520	1 295 451 370,57	14 555	3 497 237 327,40	3 401 538 298,47
221/223	Zalesianie gruntów rolnych oraz zalesianie gruntów innych niż rolne	2 006 125 021,22	1 621 346 408,75	10 860	227 681 264,35	362 883 149,64
w tym:	Zalesianie gruntów rolnych - (nowe)	9 679	219 141 854,00	5 624	133 230 490,81	176 714 631,62
	- zobowiązania za okres 2004-2006	1 181	8 539 410,35	734	5 509 188,00	186 168 518,02
226	Odtwarzanie potencjału produkcji leśnej zniszczonego przez katastrofy oraz wprowadzenie instrumentów zapobiegawczych	391 610 000,00	317 200 000,00	276	520 626 471,40	0,00
w tym:	- Nabór 2009	169	368 668 892,30	98	237 992 648,00	0,00
	- Nabór 2010	107	151 957 107,70	0	0,00	0,00
<b>06 3</b>	<b>Jakość życia na obszarach wiejskich i różnicowanie gospodarki wiejskiej</b>	13 735 313 649,97	10 341 323 894,20	41 099	7 590 415 785,14	1 257 335 247,94
311	Różnicowanie w kierunku działalności nierolniczej	1 364 148 795,27	1 033 587 962,83	16 705	5 099 992 148,00	253 004 886,09
w tym:	- Nabór 2008	3 838	306 845 566,33	2 321	186 752 289,00	
	- Nabór 2009	8 817	792 486 949,59	6 311	151 749 258,50	
	- Nabór 2010	15 523	2 870 698 496,12	2 850	449 853 053,83	133 041 513,98
312	Tworzenie i rozwój mikroprzedsiębiorstw	4 010 921 874,08	3 044 594 791,03	2 493	4 906 805 556,28	337 056 300,50
w tym:	- Nabór 2009	6 042 047 743,21	4 572 007 809,19	2 005	4 906 805 556,28	337 056 300,50
	- Nabór 2010	2 318 195 237,41	1 738 013 083,12	3 694	1 723 765 027,03	534 232 547,37
313/322/323	Odnowa i rozwój wsi	3 086 600 573,66	2 468 674 680,35	16 187	685 805 616,01	112 187 781,25
413	Wdrażanie Lokalnych Strategii Rozwoju	2 430 291 352,16	1 944 153 379,12	14 996	487 241 354,70	23 849 594,91
421	Wdrażanie projektów współpracy	58 742 614,56	46 993 329,96	54	1 831 172,75	56 604,26
431	Funkcjonowanie lokalnej grupy działania, nabywanie umiejętności i aktywizacja	597 566 606,94	477 527 971,27	735	196 733 088,56	88 281 582,08
<b>Pomoc techniczna</b>		1 044 945 120,71	783 708 840,52	649	125 084 773,00	40 233 498,06
	<b>RAZEM</b>	68 549 150 245,49	52 729 009 503,62	3 392 981	26 115 613 031,70	21 318 125 839,99

\* prezentowane kwoty przedstawiają prognozowane wysokości miesięcznych płatności

\*\* wykorzystanie limitu środków EFROW według zapobiegawczych ARMR

\*\*\* szacunkowe limity finansowe obowiązujące od 16 lipca 2011 r. do 15 marca 2011 r., zostały przeliczone wg kursu 3,9161 (kurs EBC z przedostatniego dnia roboczego Komisji Europejskiej) miesięcznie

www.minrol.gov.pl  
Zakładka PROW 2007-2013/  
Działania PROW 2007-2013/  
214. Program rolnośrodowiskowy/  
Biblioteczka rolnośrodowiskowa

# Biblioteczka

programu rolnośrodowiskowego 2007-2013



Europejski Fundusz Rolny na rzecz Rozwoju Obszarów Wiejskich:  
Europa inwestująca w obszary wiejskie.  
Publikacja współfinansowana ze środków Unii Europejskiej w ramach pomocy technicznej  
Program Rozwoju Obszarów Wiejskich na lata 2007-2013.  
Publikacja opracowana w Departamencie Płatności Bezpośrednich Ministerstwa Rolnictwa i Rozwoju Wsi  
Instytucja Zarządzająca Programem Rozwoju Obszarów Wiejskich na lata 2007-2013  
Minister Rolnictwa i Rozwoju Wsi.

## Redakcja PROWieści:

Departament Rozwoju Obszarów Wiejskich  
tel. + 48 22 623 18 42, faks + 48 22 623 20 51  
**Wydawca:** Ministerstwo Rolnictwa i Rozwoju Wsi  
ul. Wspólna 30, 00-930 Warszawa

**Nakład:** 5500 egz.

**Koordynacja redakcyjna:** [www.ppress.pl](http://www.ppress.pl)

**Projekt i skład:** [www.projektyprasowe.pl](http://www.projektyprasowe.pl)

**Druk:** Chromapress