

# Biuletyn KSOW

ZIMA 4/2011



EGZEMPLARZ BEZPŁATNY

BIULETYN KRAJOWEJ SIECI OBSZARÓW WIEJSKICH



Europejski Fundusz Rolny na rzecz  
Rozwoju Obszarów Wiejskich



Krajowa Sieć  
Obszarów Wiejskich



Program  
Rozwoju  
Obszarów  
Wiejskich  
na lata 2007-2013

Europejski Fundusz Rolny na rzecz Rozwoju Obszarów Wiejskich:  
Europa inwestująca w obszary wiejskie.

Publikacja współfinansowana ze środków Unii Europejskiej w ramach pomocy technicznej Programu Rozwoju Obszarów Wiejskich na lata 2007-2013

Publikacja opracowana w Departamencie Rozwoju Obszarów Wiejskich Ministerstwa Rolnictwa i Rozwoju Wsi

Instytucja Zarządzająca Programem Rozwoju Obszarów Wiejskich na lata 2007-2013

Minister Rolnictwa i Rozwoju Wsi



#### IV MIĘDZYNARODOWE TARGI TURYSTYKI WIEJSKIEJ I AGROTURYSTYKI

# AGROTRAVEL 2012 – uczta dla ciała i ducha

>> Chcę wyjechać na wieś – deklarowała przed laty w śpiewanej przez siebie piosence Urszula Sipińska – bo jeszcze jest gdzie prawdziwa ta wieś – zielona, pachnąca lnem, z ulami wśród łąk, z garnkami, co schną na płotach do góry dnem. Z chatami wśród pól i z mlekiem na stół. Dziś piosenkarka w swoim pragnieniu nie byłaby odosobniona, ponieważ coraz więcej mieszkańców miast chce odwiedzić „kraj za miastem”, aby właśnie tam spędzić urlop z dala od zgiełku i pośpiechu dnia codziennego. Każdy bowiem znajdzie tu coś dla siebie. Oferty gospodarstw agroturystycznych są różnorodne, zróżnicowane cenowo „na każdą kieszeń” zależnie od standardu i długości pobytu. Dodatkowym atutem wypoczynku w wiejskiej zagrodzie, malowniczo położonej, najczęściej w sąsiedztwie rzeki czy lasu, jest dobra kuchnia regionalna oparta na produktach ekologicznych.

Dlatego też nikogo nie powinien dziwić fakt, że coraz większym zainteresowaniem zarówno ze strony wystawców, jak i zwiedzających, cieszą się różnego rodzaju imprezy targowo-wystawiennicze. Platformą umożliwiającą dotarcie z ofertą wyspecjalizowaną pod kątem produktu turystyki wiejskiej i agroturystyki, są niewątpliwie Międzynarodowe Targi Turystyki Wiejskiej i Agroturystyki AGROTRAVEL, organizowane w Kielcach od 2009 roku. Ich czwarta edycja, zgodnie z porozumieniem zawartym pomiędzy Ministrem Rolnictwa i Rozwoju Wsi, Ministrem Sportu i Turystyki oraz Marszałkiem Województwa Świętokrzyskiego, odbędzie się w dniach 20 – 22 kwietnia 2012 roku.

Motywacją dla organizatorów do kontynuowania przedsięwzięcia, jakim są Targi AGROTRAVEL, jest stale rosące zainteresowanie turystyką na terenach wiejskich, upatrywanie w tej gałęzi gospodarki ważnego czynnika rozwoju obszarów wiejskich, w tym likwidacji bezrobocia, tworzenia rynków zbytu dla produktów rolno-spożywczych oraz drobnej wytwórczości. Już od kilkunastu lat obserwowane jest zjawisko kreowania nowego wizerunku wsi, jako miejsca nie tylko ciężkiej pracy, ale i miejsca wypoczynku, regeneracji sił, odskoczni od szybkiego tempa życia w mieście.

Według danych GUS w końcu 2010 roku baza gospodarstw agroturystycznych w Polsce liczyła prawie 7,7 tys. kwater wpisanych do gminnego rejestru obiektów turystycznych, które dysponowały ponad 82 tys. miejsc noclegowych. To zdaniem resortu rolnictwa ogromny potencjał ludzi, sił i środków. To baza turystyczna, której nie można bagatelizować. To przedsięwzięcia turystyczne, które posiadają cechy marki i potencjał, by stać się rzeczywistymi produktami markowymi.

W dobie globalizacji rośnie zapotrzebowanie na lokalizm, swoistość i autentyzm. Są to wartości obecnie poszukiwane, które pozwalają na zaspokojenie potrzeb emocjonalnych i estetycznych – przygody, ryzyka, odnowienia kontaktów z naturą, zwyczajami czy odmienną kulturą. Polska wieś tym dziedzictwem dysponuje i może się nim szczycić – mówi Tadeusz Nalewajk, podsekretarz stanu w Ministerstwie Rolnictwa i Rozwoju Wsi.

Dlatego jeszcze raz powtórzę za Urszulą Sipińską – Niech każdy jedzie tam gdzie chce, a ja swoje ścieżki mam – chcę wyjechać na wieś, by dojrzałe wiśnie z drzewa rwać i w glinianym piecu upiec chleb.

**Wojciech Petera**



## Szanowni Państwo,

zbliża się koniec 2011 roku. Dla Ministerstwa, którym kieruję, był to rok bardzo intensywnej pracy. Polska od 1 lipca br. przejęła prezydencję w Unii Europejskiej. Przygotowanie i sprawowanie prezydencji w Radzie UE wiązało się z koniecznością organizacji i koordynowania przez Ministerstwo Rolnictwa i Rozwoju Wsi wielu spotkań, zarówno formalnych (poświęconych omawianiu bieżących spraw), jak i nieformalnych (w celu wymiany poglądów w sprawach długoterminowych).

Organizując liczne spotkania, konferencje i debaty Ministerstwo Rolnictwa i Rozwoju Wsi próbowało przekonać kraje członkowskie UE do swojej wizji wspólnej polityki rolnej i polityki rozwoju obszarów wiejskich po roku 2013. Mam nadzieję, że wyniki organizowanych debat publicznych na temat przyszłości wspólnej polityki rolnej prowadzone w ramach polskiej prezydencji będą miały wpływ na przygotowanie założeń pod zaplanowany na lata 2011-2012 proces legislacyjny, w którym zostaną wypracowane i przyjęte ramy prawne przyszłej WPR zgodne z interesami polskiej wsi i rolnictwa.

Europejska Sieć Obszarów Wiejskich oraz polska Krajowa Sieć Obszarów Wiejskich były również bardzo częstym miejscem dyskusji na temat przyszłości rozwoju obszarów wiejskich po roku 2013. W mijającym 2011 roku opracowany został nowy Plan działania Krajowej Sieci Obszarów Wiejskich na lata 2012-2013. Plan działania KSOW na lata 2012-2013 stanowi kolejny krok w rozpoczętym w 2007 roku procesie budowy Krajowej Sieci Obszarów Wiejskich. Moim zdaniem zbudowany nowy plan będzie jeszcze lepiej służył przepływowi informacji pomiędzy instytucjami i organizacjami zaangażowanymi w działania na rzecz polskiej wsi i jej mieszkańców. Prowadzona aktywna polityka kierownictwa Ministerstwa Rolnictwa i Rozwoju Wsi wobec KSOW spowodowała, że sieć stała się forum wymiany dobrych praktyk, wiedzy i doświadczeń we wdrażaniu programów i projektów służących zrównoważonemu rozwojowi obszarów wiejskich. KSOW jest obecnie także instrumentem wspierającym administrację rządową i samorządową w realizacji zadań z zakresu rolnictwa i obszarów wiejskich.

W związku ze zbliżającymi się świętami Bożego Narodzenia pragnę złożyć wszystkim rolnikom, pracownikom przedsiębiorstw i instytucji działających w zakresie rozwoju rolnictwa i obszarów wiejskich oraz ich rodzinom życzenia zdrowych, radosnych i pogodnych świąt oraz przyjemnego odpoczynku w gronie najbliższej rodziny. Życzę wszystkim także dużo zdrowia i pomyślności oraz szczęścia w nadchodzącym nowym roku.

**Marek Sawicki**  
MINISTER ROLNICTWA I ROZWOJU WSI

## W NUMERZE:

Nordycko-bałtycka strategia państw regionu Morza Bałtyckiego .....	2
Seminarium „Bioenergia z lasu” w Lusto, Finlandia .....	4
Informacja nt. powierzenia FAPA wykonywania zadań Sekretariatu Centralnego KSOW .....	4
Czas na agroturystykę .....	5
Są pieniądze na targowiska. Program „Mój Rynek” .....	5
Działalność Sekretariatu Regionalnego Krajowej Sieci Obszarów Wiejskich Województwa Lubuskiego .....	6
Współpraca Europejskiego Centrum Edukacji i Rozwoju z Krajową Siecią Obszarów Wiejskich w edukacji młodzieży .....	10
Forum Aktywizacji Obszarów Wiejskich głosem aktywnych środowisk wiejskich .....	11
Przyszłość WPR po 2013 r. – propozycje Komisji Europejskiej dotyczące reformy WPR. ....	17
Weekend w Nowej Galicji, czyli Karpacka Troja, wino i konie.....	20
Wydarzenia i najbliższe plany działań w regionach .....	24
Czas na Lokalne Grupy Rybackie .....	45

# Nordycko-bałtycka strategia państw regionu Morza Bałtyckiego

## SPOTKANIE NARODOWYCH SIECI OBSZARÓW ROLNYCH I SIECI RYBACKICH

» W dniach 13-14 września 2011 r. w Ministerstwie Rolnictwa Estonii w Tallinie odbyło się spotkanie narodowych sieci obszarów rolnych i sieci rybackich w ramach nordycko-bałtyckiej strategii państw regionu Morza Bałtyckiego. Ze strony polskiej w spotkaniu uczestniczył przedstawiciel Sekretariatu Centralnego Krajowej Sieci Obszarów Wiejskich, Departament Rozwoju Obszarów Wiejskich, dr Monika A. Król, radca ministra.

Celem spotkania było:

1. przedstawienie struktur organizacyjnych oraz podstawowych form działalności Europejskiej Sieci Obszarów Wiejskich i Europejskiej Sieci Obszarów Rybackich,
2. przedstawienie struktur organizacyjnych oraz podstawowych form działalności narodowych sieci rolnych i sieci rybackich z poszczególnych państw regionu Morza Bałtyckiego Niemiec, Danii, Szwecji, Finlandii, Estonii, Łotwy, Litwy i Polski,
3. wskazanie wspólnych obszarów aktywności obydwu sieci,
4. uzasadnienie potrzeby dalszej współpracy między sieciami rolnymi i rybackimi oraz ustalenie planu działań.

Merytoryczna część seminarium dotyczyła struktur organizacyjnych i zasad funkcjonowania Europejskiej Sieci Obszarów Wiejskich oraz Europejskiej Sieci Rybackiej, a także narodowych sieci

obszarów wiejskich i sieci rybackich. Przedstawiciele narodowych sieci obszarów wiejskich dokonali prezentacji podstaw prawnych funkcjonowania, struktur organizacyjnych i podstawowych form działalności sieci. Przedstawiciele narodowych sieci rybackich wskazali na stopień implementacji osi priorytetowej 4 „Zrównoważony rozwój obszarów zależnych od rybactwa”, realizowanej w ramach narodowych programów operacyjnych dotyczących zrównoważonego rozwoju sektora rybołówstwa i nadbrzeżnych obszarów rybackich 2007-2013.

Przedstawicielka polskiej sieci obszarów wiejskich przedstawiła prezentację ukazującą podstawy prawne, strukturę organizacyjną i przykłady podejmowanej działalności zgodnie z Planem Działania, a także stan wdrażania osi priorytetowej 4 programu operacyjnego „Zrównoważony rozwój obszarów zależnych od rybactwa”, realizowanej w ramach Programu ope-



Uczestnicy spotkania w Tallinie

(ARCHIWUM SK KSOW)



racyjnego dotyczącego zrównoważonego rozwoju sektora rybołówstwa i nadbrzeżnych obszarów rybackich 2007-2013.

W dalszej kolejności członkowie Lokalnych Grup Działania i Lokalnych Grup Rybackich, towarzyszący przedstawicielom narodowych sieci, omówili realizowane przez nich projekty, finansowane przez Europejski Fundusz Rolny Rozwoju Obszarów Wiejskich i Europejski Fundusz Rybacki.

Prezentowane prezentacje ukazały dużą różnorodność przyjętych założeń organizacyjnych w strukturach narodowych sieci rybackich. Przykładowo są one umiejscowione wewnątrz struktur administracji rządowej, w resorcie rolnictwa (np. w Danii) lub poza strukturami (np. na Łotwie w Centrum Doradztwa Rolniczego, w Estonii w Centrum Badań nad Gospodarką Wiejską, natomiast na Litwie sieć ma status stowarzyszenia, w którego skład wchodzi przedstawiciele wszystkich Lokalnych Grup Rybackich). Sieci rybackie działają jako niezależne od sieci rolnych struktury (np. w Estonii) lub działają razem pod wspólnym kierownictwem (np. na Łotwie, w Danii).

Sieci obszarów wiejskich i sieci rybackie mają wspólne cele strategiczne w zakresie: pogłębiania i upowszechniania wiedzy, wymiany dobrych praktyk, współpracy międzynarodowej między sieciami działającymi w poszczególnych krajach oraz zwiększenia spójności działań sieciujących.

Integracja pomiędzy sieciami rolnymi i rybackimi w założeniach będzie służyła:

- pogłębieniu wiedzy dotyczącej programów rozwoju obszarów wiejskich oraz programów rybackich poprzez wspólne działania sieciujące,
- podejmowaniu wspólnych tematów dotyczących bioróżnorodności, dziedzictwa kulturowego, energii odnawialnej, problemów demograficznych na obszarach wiejskich i obszarach rybackich, dywersyfikacji produkcji, rozwijania turystyki na obszarach wiejskich i rybackich,
- upowszechnianiu wiedzy, zwiększeniu użyteczności sieci, stałym kontaktom z narodowymi sieciami oraz partnerami sieci, wymianie informa-

- cji realizowanej poprzez publikacje, organizacji konferencji, seminariów, wyjazdów studyjnych,
- wymianie dobrych praktyk realizowanej dzięki zwiększeniu współpracy między sieciami narodowymi,
- spójności działań sieciujących obydwu sieci oraz podejmowaniu komplementarnych działań na rzecz rozwoju obszarów wiejskich i rybackich.

W celu realizacji wskazanych założeń przedstawiciele sieci obszarów wiejskich i obszarów rybackich postanowili:

- podejmować wspólne działania przez obydwie sieci m.in. poprzez realizację wspólnych projektów,
- organizować regularnie przynajmniej raz w roku wspólne spotkanie w jednym z państw regionu Morza Bałtyckiego,
- organizować wspólne grupy tematyczne służące pogłębianiu wiedzy, np. dotyczących promocji żywności, młodzieży na obszarach wiejskich i rybackich, przedsiębiorczości na obszarach wiejskich i rybackich, ochronie środowiska,
- budować wspólną platformę służącą upowszechnianiu wiedzy,
- stymulować do podejmowania wspólnych projektów realizowanych przez Lokalne Grupy Działania i Lokalne Grupy Rybackie,
- wspierać współpracę krajowych sieci obszarów wiejskich i krajowych sieci rybackich z Lokalnymi Grupami Działania i Lokalnymi Grupami Rybackimi.

Polska może wśród grupy państw regionu Morza Bałtyckiego poszczycić się największą liczbą Lokalnych Grup Rybackich (48 LGR) oraz największymi przyznanymi na realizację założeń osi 4 Europejskiego Funduszu Rybackiego środkami budżetowymi (234 909 234 E). Polska została wskazana jako jedno z państw, m.in. obok Niemiec, Rumunii i Bułgarii, gdzie nie powołano dotychczas sieci obszarów rybackich.

Należy zachęcać Lokalne Grupy Działania oraz Lokalne Grupy Rybackie działające w regionach do podejmowania wspólnych projektów współpracy.

*Monika Król*  
*Departament Rozwoju Obszarów Wiejskich*

## Seminarium „Bioenergia z lasu” w Lusto, Finlandia

» Fińska Narodowa Sieć Obszarów Wiejskich we współpracy z Europejską Siecią Obszarów Wiejskich w Brukseli, przedstawicielami Lokalnych Grup Działania oraz ekspertami Ministerstwa Leśnictwa Finlandii, zorganizowała w dniach 25-27 października 2011 r. seminarium, którego celem było określenie źródeł odnawialnych surowców energetycznych, analiza ich znaczenia, technologie wytwarzania z nich energii (nie tylko ciepłej) oraz zapoznanie się z problematyką związaną z ich pozyskiwaniem z terenów leśnych.

W seminarium brali udział przedstawiciele Włoch, Węgier, Macedonii, Szwecji, Polski i Finlandii, a także przedstawiciel Komisji Europejskiej DG Agri, pan Tomas Szedlak, specjalista w zakresie leśnictwa. Finlandia jest krajem, w którym pozyskiwanie wszelkich surowców energetycznych z terenów leśnych stoi na bardzo wysokim poziomie technologicznym i kraj ten może świadczyć wiele pomocy wszystkim innym krajom w tej dziedzinie.

Seminarium miało trzy fazy. Pierwszego dnia w Muzeum Leśnictwa w Lusto prezentowane były działania poszczególnych krajów w zakresie pozyskiwania źródeł energii odnawialnej z terenów leśnych. Omawiano technologie prac w lasach, a także wpływ pozyskiwania surowców energetycznych z obszarów leśnych na wzrost dochodów rolników. Drugi dzień poświęcony



Wizyta w gospodarstwie leśnym

(ARCHIWUM SKSOW)

był na wizyty w gospodarstwach pozyskujących surowiec oraz w ciepłowni ogrzewającej zrębkami drewna miasto Punkahajrju.

Ostatni dzień seminarium przeznaczony był na warsztaty-dyskusje w grupach na temat podejmowanych działań innowacyjnych w przyszłości w zakresie pozyskiwania surowców odnawialnych z lasu, wykorzystywania tego surowca nie tylko jako źródła energii ciepłej, ale również ważne źródło produkcji paliwa silnikowego dla transportu lokalnego i inne.

Seminarium zakończyło się podsumowaniem wskazującym dalsze kierunki działania wszystkich instytucji zainteresowanych pozyskiwaniem surowców energii odnawialnej z obszarów leśnych.

*Adam Szczaniecki*

*Departament Rozwoju Obszarów Wiejskich*

---

## Informacja nt. powierzenia Fundacji Programów Pomocy dla Rolnictwa FAPA wykonywania zadań Sekretariatu Centralnego KSOW

» Dnia 6 października 2011 r. w Warszawie została zawarta umowa pomiędzy Ministrem Rolnictwa i Rozwoju Wsi a Fundacją Programu Pomocy dla Rolnictwa FAPA, na podstawie której Minister powierzył Fundacji wykonywanie zadań Sekretariatu Centralnego Krajowej Sieci Obszarów Wiejskich w zakresie zapewnienia funkcjonowania KSOW.

Wykonywanie przez FAPA zadań obejmuje:

- 1) identyfikację podmiotów o ogólnokrajowym zasięgu działania, z którymi współpracuje się w ramach KSOW;
- 2) zapewnienie w ramach KSOW wymiany informacji i doświadczeń na temat rozwoju obszarów wiejskich;
- 3) realizację planu działania w zakresie dotyczącym zadań Sekretariatu Centralnego;

- 4) zapewnienie współpracy z komitetem koordynacyjnym Europejskiej Sieci, o którym mowa w art. 1 ust. 1 decyzji 2008/168/WE, oraz współpracy międzynarodowej z krajowymi sieciami rozwoju obszarów wiejskich funkcjonującymi w innych państwach członkowskich Unii Europejskiej i współpracy międzynarodowej z innymi podmiotami;

- 5) zapewnienie obsługi posiedzeń Grupy Roboczej ds. KSOW;
- 6) przygotowanie projektu rocznego sprawozdania z realizacji planu działania w zakresie dotyczącym zadań Sekretariatu Centralnego;
- 7) współudział w kontroli działań realizowanych w planie działania w województwie.

*Departament Rozwoju Obszarów Wiejskich*

# Czas na agroturystykę

» Agroturystyka na polskiej wsi może być ciekawą alternatywą dla atrakcyjnych, lecz drogich wyjazdów do egzotycznych krajów oraz jednym ze sposobów poprawy sytuacji, szczególnie ekonomicznej mieszkańców obszarów wiejskich. Za wyborem tej formy wypoczynku przemawiają też względy ekonomiczne oraz perspektywa relatywnie szybkiego i niemęczącego dojazdu do wybranej miejscowości.

Urlop lub weekend spędzony w gospodarstwie agroturystycznym to wspinały aktywny wypoczynek w naturalnym środowisku. Turyści, którzy decydują się na pobyt na wsi, w gospodarstwach agroturystycznych mają możliwość bliskiego kontaktu z przyrodą. Znajdą tam ciszę i spokój, których nierzadko brakuje w mieście, zdrowe i czyste środowisko oraz miłą rodzinną atmosferę. Wypoczynek na wsi stanowi doskonałą okazję do zetknięcia się z lokalnym folklorem. Gospodarze oferujący wypoczynek w swoich zagrodach prześcigają się w pomysłach na urozmaicenie czasu gościom, oferując im przejazdy bryczkami i wozami, ogniska, pikniki, czy też możliwość uczestniczenia w pracach gospodarskich oraz karmienia zwierząt. Nie zapominają również o żołądkach wczasowiczów, oferując im regionalne potrawy oraz świeży nabiał, sery i wędliny własnej produkcji, a także owoce i warzywa z własnego ogrodu. Noclegi najczęściej znajdują się w wolno stojącym budynku, każdy pokój wyposażony jest w łazienkę, a turyści mają możliwość całodziennego stołowania się u gospodarzy lub korzystania z kuchni. Przy domu najczęściej znajduje się ogród z wypoczynkowym zakątkiem przygotowanym specjalnie dla gości.



Turystyka wiejska na przestrzeni ostatnich lat stała się ważnym elementem oferty aktywnego wypoczynku dla gości krajowych i zagranicznych. Rozwój turystyki wiejskiej stanowi nowy i bardzo istotny kierunek w przeobrażeniach społeczno-gospodarczych obszarów wiejskich. Pozwala na wykorzystanie zasobów lokalnych, uzyskanie dodatkowych dochodów przez mieszkańców wsi, rozwój przedsiębiorczości i ekonomiczne ożywienie terenów wiejskich.

Polska wieś nadal prezentuje i kultywuje tradycyjne cechy, jakie w związku ze specjalizacją i intensyfikacją produkcji zaginęły bezpowrotnie w krajach Europy Zachodniej. Dla naszej agroturystyki stanowi to ogromny atut. Niewątpliwie na ową tradycyjność środowiska wiejskiego ma wpływ intensywność produkcji, mechanizacja i stosowane technologie. Zachowaniu tradycyjnych walorów gospodarowania sprzyja średnia wielkość polskich gospodarstw.

Warto również pamiętać, że dla wsi równie ważne jak rolnictwo jest rozwijanie innych rodzajów działalności, a w konsekwencji tworzenie nowych miejsc pracy w zawodach związanych z rolnictwem lub jego otoczeniem. Coraz więcej gospodarstw rolnych charakteryzuje przedsiębiorczość i chęć pozyskiwania nowych dochodów. Jednym z przykładów dobrze zorganizowanej przedsiębiorczości wiejskiej jest właśnie agroturystyka.

*Tadeusz Nalewajk*

*Podsekretarz Stanu*

*w Ministerstwie Rolnictwa i Rozwoju Wsi*

## Są pieniądze na targowiska. PROGRAM „MÓJ RYNEK”

» Już wkrótce rolnicy będą mogli sprzedawać bezpośrednio, bez udziału pośredników produkty ze swoich gospodarstw na terenie nowoczesnych targowisk. Będzie to możliwe dzięki środkom unij-

nym, ponieważ właśnie ruszył program pomocy „Mój Rynek” dotyczący dofinansowania budowy, przebudowy, remontu lub doposażenia targowisk w ramach Programu Rozwoju Obszarów Wiejskich. Na program

## » ZDANIEM MINISTRA

ten resort rolnictwa przeznaczy około 70 milionów euro.

Na targach możemy kupić lokalne, zdrowe i tradycyjne produkty. Chciałbym, aby dzięki środkom unijnym targowiska stały się nowoczesne, przyjazne dla kupujących i sprzedających

Obecnie stan wielu targowisk nie jest zadowalający. W wielu miejscach brakuje zadaszania, chodników czy oświetlenia. Szansą na poprawę tej sytuacji są środki unijne w ramach Programu Rozwoju Obszarów Wiejskich 2007-2013 (działanie „Podstawowe usługi dla gospodarki i ludności wiejskiej”).

O dofinansowanie budowy i modernizacji targowiska w ramach programu „Mój Rynek” mogą się ubiegać gminy i związki międzygminne. Dotacja będzie przyznawana na targowiska usytuowane w miejscowościach liczących nie więcej niż 50 tysięcy mieszkańców.

Maksymalna wartość pomocy na realizację projektów dotyczących budowy lub modernizacji targowisk w jednej gminie, w okresie realizacji programu nie może przekroczyć 1 miliona złotych. Przy czym dofinansowanie unijne ma wynosić maksymalnie 75% kosztów kwalifikowanych inwestycji.

W ramach programu „Mój Rynek” ma powstać 80 nowych targowisk, a 200 już istniejących ma zostać wyremontowanych. Organizacją naborów i rozdziałem dotacji zajmują się urzędy marszałkowskie.

Na Mazowszu jeszcze w tym roku ruszy budowa kilkudziesięciu nowoczesnych, oświetlonych targowisk. Do wydania jest 25,6 mln zł. Nabór wniosków w Urzędzie Marszałkowskim odbywał się od 29 września do 23 listopada 2011 r.

Jak będą wyglądać targowiska po zakończeniu tych inwestycji? Przede wszystkim będą miały utwardzone podłoże i oświetlenie zapewniające bezpieczeństwo pracy. Będą również wyposażone w sanitariaty i przyłączone do sieci wodociągowej, kanalizacyjnej oraz elektroenergetycznej. Minimum połowę ich powierzchni handlowej zajmą zadaszona stoiska. Przy każdym targowisku powstaną parkingi.

Planowany jest również podział targowisk na sekcje, by kupujący łatwiej mogli znaleźć poszczególne produkty. Minimum połowę miejsca zajmą produkty rolno-spożywcze. Każde targowisko zostanie opatrzone nazwą „Mój Rynek”.

*Tadeusz Nalewajk  
Podsekretarz Stanu*

*w Ministerstwie Rolnictwa i Rozwoju Wsi*

## Działalność Sekretariatu Regionalnego Krajowej Sieci Obszarów Wiejskich Województwa Lubuskiego



» Sekretariat Regionalny Krajowej Sieci Obszarów Wiejskich Województwa Lubuskiego został utworzony w roku 2008 i do dnia dzisiejszego prężnie działa jako komórka w Departamencie Programów Rozwoju Obszarów Wiejskich Urzędu Marszałkowskiego Województwa Lubuskiego w Zielonej Górze.

Wszystkie lata działalności SR KSOW wypełnione były intensywnymi formami promocji Programu Rozwoju Obszarów Wiejskich, działalności pozarolniczej, kultywowaniu dziedzictwa kulturowego wsi oraz bogactwa produktów

tradycyjnych, regionalnych czy ekologicznych, w które obfituje region lubuski. Poniżej przedstawiamy Państwu najciekawsze działania SR w krainie miodem i winem płynącej jaką jest województwo lubuskie i jego tereny wiejskie.

### Udział w targach polskich i zagranicznych

Województwo lubuskie miało szansę dzięki SR KSOW pokazać wszelkie swoje dobra w postaci produktów regionalnych, turystycznych i agroturystycznych podczas Międzynarodowych Targów Przemysłu Spożywczego





Targi AGROTRAVEL 2011

(ARCHIWUM SR KSOW)

Rolnictwa i Ogrodnictwa Grüne Woche w Berlinie, III Międzynarodowych Targach Turystyki Wiejskiej i Agroturystyki AGROTRAVEL w Kielcach, Natura Food w Łodzi czy na Targach Jadła Regionalnego w Wielisławicach. Na każdej z powyższych imprez SR KSOW przybliżał lubuskie smaki. Można było spróbować wędlin tradycyjnych ze Skąpego, pierogów Budachowskich, piwa z browaru „Edi”, wina i przetworów winnych (konfitury winne, ocet winny, gołąbki w liściach winogron) z wielu winnic, jakimi usiane jest nasze województwo. Ponadto Lokalne Grupy Działania wraz z gospodarstwami agroturystycznymi prezentowały sery, miody i wypieki, jakimi każdy z gości może uraczyć się podczas odwiedzania terenów naszych LGD oraz w naszych gospodarstwach agroturystycznych.

## Konkursy

SR KSOW z powodzeniem organizuje (lub współorganizuje wraz z partnerami) konkursy. Z lubuskim Ośrodkiem Doradztwa Rolniczego podjęliśmy się organizacji AgroLigi w kategoriach „Rolnicy” oraz „Firmy”, konkursu na Najładniejsze Gospodarstwo Agroturystyczne oraz Najlepsze Gospodarstwo Ekologiczne. Z roku na rok odzew zgłaszających się uczestników oraz poziom zgłaszanych gospodarstw i firm wzrasta, a obrady komisji konkursowych nieraz są bardzo burzliwe. Tak też było podczas obrad komisji konkursu Piękna Wieś Lubuska, który zakończył się uroczystym finałem 26 października 2011 roku. Spośród 26 wsi ciężko było wybrać tę jedną najpiękniejszą. Każda ze zgłoszonych miejscowości jest zadbana i piękna,

a mieszkające w nich społeczności są aktywne i dobrze zorganizowane. Wspólne projekty i działania mieszkańców pokazały, jak można korzystać z funduszy unijnych oraz jak można zebrać się i stworzyć coś razem dla swojej wsi i swojego regionu, jednocześnie kultywując regionalną historię i kulturę. Kolejnym ważnym konkursem jest: „Przyjazna Wieś”, którego zwycięzcą w kategorii społecznej została w tym roku gmina Świdnica i jej projekt hali sportowej. Z wybudowanej hali, w której prowadzone są między innymi zajęcia szermierki, jogi, aerobiku itp., mogą korzystać nie tylko mieszkańcy Świdnicy, ale także wszyscy chętni. Zaś w kategorii technicznej zwyciężył projekt gminy Czerwieńsk.



Zwycięski projekt konkursu Przyjazna Wieś 2011 – hala sportowa w Świdnicy

(ARCHIWUM SR KSOW)

## Szkolenia i warsztaty

Szkolenia są ważnym punktem Planu Działania KSOW. Wraz z partnerami organizujemy szkolenia w przeróżnych zakresach takich jak: wykorzystanie odnawialnych źródeł energii w gospodarstwie rolnym, przetwórstwo produktów żywnościowych i ekologicznych, działalność gospodarstw rolnych w świetle nowych przepisów unijnych, warsztaty dotyczące ginących zawodów na naszym terenie i wiele, wiele innych. Wszystkie szkolenia przeznaczone są dla rolników i działaczy z terenów wiejskich województwa oraz dla dzieci i młodzieży. Obecnie trwa cykl 10 szkoleń (organizowany wspólnie z Lubuską Izbą Rolniczą) z zakre-

## » PREZENTACJE



Szkolenie dla LGD

(ARCHIWUM SR KSOW)

su działalności MOL (sprzedaż bezpośrednia w gospodarstwie rolnym), który cieszy się dużym zainteresowaniem.

### Audycje telewizyjne i radiowe

Lokalna telewizja na zlecenie SR KSOW zrealizowała w roku 2010 cykl programów telewizyjnych w ośmiu odcinkach o tematyce: *WINIARZE LUBUSCY, USŁUGI ROLNICZE, AGROTURYSTYKA, ENOTURYSTYKA, PSZCZELARZE LUBUSCY, PRODUKCJA MIODU, WINOBRANIE, LOKALNE GRUPY DZIAŁANIA WOJEWÓDZTWA LUBUSKIEGO*, w których zaprezentowano efekty wykorzystania w województwie lubuskim

unijnych funduszy w ramach Programu Rozwoju Obszarów Wiejskich na lata 2007-2013. W kolejnych odcinkach autorzy przedstawiali inwestycje realizowane dzięki unijnym dotacjom, które wpływają na poprawę życia Lubuszan. Audycje emitowane były na antenie telewizji w paśmie programów lokalnych oraz stacji lokalnych, są dostępne do wglądu na



Jarmark Produktów Regionalnych

(ARCHIWUM SR KSOW)

stronie internetowej Sekretariatu Regionalnego KSOW, [www.ksow.lubuskie.pl](http://www.ksow.lubuskie.pl).

Również w audycjach radiowych w roku 2011 prezentowaliśmy najciekawsze działania KSOW oraz PROW w województwie lubuskim. Przedstawiliśmy szeroko działalność Lokalnych Grup Działania i partnerów Sieci.

### Imprezy tematyczne

KSOW bawiąc – uczy. Można to było dostrzec podczas szeregu imprez tematycznych organizowanych na terenach gmin naszego województwa. Z największych i najciekawszych należy wymienić: Jarmark Produktów Regionalnych w Łagowie Lubuskim (zbiór przepysznych produktów wiejskich), Święto Karpia w Osiecznicy, Święto Chleba w Bogdańcu, Święto Pomidora w Przytocznej (słynna bitwa na pomidory, której nie powstydziłby się Włosi), KAZIUKI w Muzeum Etnograficznym w Ochli (prezentujące produkty regionalne oraz rzemieślnicze), kiermasze rolnicze i ogrodnicze w Lubniewicach i Kalsku, Lubuską Końską 60-kę, Wystawę Trzody Chlewnej i przeróżne inne, na których SR KSOW prezentuje swoją działalność, promuje informacje na temat Programu Rozwoju Obszarów Wiejskich oraz pozwala wszystkim przybyłym na zaznajomienie się z dobrem obszarów wiejskich województwa lubuskiego.

### Konferencje, spotkania, konwenty

Okazją do wymiany dobrych praktyk oraz wiedzy na ich temat są różnego rodzaju konferencje, konwenty itp., na których to SR KSOW daje okazję do dyskusji i podzielenia się z uczestnikami wszystkim tym, co oferuje PROW, KSOW oraz partnerzy Sieci. Jeśli istnieje potrzeba zorganizowania spotkania, nie pozostajemy bierni. „Program Leader po 2013”, „VI Konwent Winiarzy Polskich”, „Dziedzictwo kulturowe elementem rozwoju obszarów wiejskich”, „Rola żywnościowych produktów lokalnych w rozwoju turystyki wiejskiej”, „V Międzynarodowa Konferencja Winiarska”, to tylko niektóre z tytułów spotkań, w których każdy zainteresowany mógł wziąć udział i nie tylko poszerzyć wiedzę, ale także przekazać swoje doświadczenie na dany temat. Niejednokrotnie nawiązywały się dyskusje, dzięki którym wypracowano ciekawe wnioski i wspólne stanowiska w danej dziedzinie.



Konferencja agroturystyczna

(ARCHIWUM SR KSOW)

### Wyjazdy studyjno-szkoleniowe

Często zdarza się, iż partnerzy SR KSOW potrzebują poszerzyć wiedzę na temat dobrych praktyk, która najlepiej zostanie przekazana w miejscu, w którym jest realizowana. Wtedy też organizowane są wyjazdy studyjno-szkoleniowe. Z najważniejszych można wymienić wyjazd Lubuskiego Związku Pszczelarzy, który połączony był z odbyciem egzaminu praktycznego na Mistrza Pszczelarskiego i wykwalifikowanego Pszczelarza w Pszczelej Woli. Pszczela Wola jest maleńką malowniczą osadą położoną 14 km na południe od Lublina. Znajduje się tu jedyne na świecie Technikum Pszczelarskie będące chlubą i dorobkiem wielu pokoleń pszczelarzy. Każdego roku mury szkolne opuszczają nowi adepci sztuki pszczelarskiej. W latach 2010 – 2011 wszyscy pasjonaci pszczelarstwa z województwa lubuskiego zobaczyli wzorcowe pasieki, poznawali nowe rozwiązania stosowane w pszczelarstwie oraz wymieniali się doświadczeniami między sobą.

Kolejnym obfitym w wiedzę wyjazdem był wyjazd szkoleniowy obejmujący tematykę zakres uprawy winorośli i produkcji wina, dla winiarzy z terenu województwa lubuskiego. Szkolenie odbyło się na terenie Czech i miało na celu uzupełnić wiedzę lubuskich winiarzy w zakresie winiarstwa, somelierstwa i ochrony winorośli. Szkolenie podzielone było na 3 etapy. Pierwszy etap dotyczył uprawy winorośli w zakresie ochrony winorośli oraz rozpoznawania i leczenia wad win. Drugi etap sposobów marketingu i promocji winiarstwa na przykładzie imprezy „Ze sklepa do skle-

pa”. Natomiast trzeci etap dotyczył wykorzystywania lokalnych zabytków architektury do promocji regionu i winiarstwa. Szkolenie zakończyło się otrzymaniem certyfikatu.

Natomiast w lipcu 2011 po raz czwarty odbył się wyjazd studyjny do Instytutu Ogrodnictwa w Skierniewicach pn. „Zapoznanie się z nowymi technologiami uprawy borówki wysokiej oraz czereśni przez rolników produkujących owoce metodami ekologicznymi” w celu poszerzenia wiedzy oraz zapoznania się z nowościami w uprawie roślin sadowniczych. Uczestnicy podczas wizyty zwiedzali plantację towarową, gdzie zapoznali się z metodami produkcji sadzonek borówki oraz z metodami zakładania plantacji na glebach klasy III i IV. Zapoznali się także z prowadzonymi różnymi doświadczeniami i odmianami przydatnymi w uprawie ekologicznej. Poszerzyli wiedzę na temat ochrony upraw przed chorobami grzybowymi i szkodnikami oraz metod walki z chwastami. Odwiedzili również Ośrodek Elitarnego Materiału Szkółkarskiego, gdzie zapoznali się z produkcją materiału szkółkarskiego odwirusowanego, rozmnażanego metodą in vitro.

Pozostałe wyjazdy dotyczyły wyjazdów studyjnych do LGD w Austrii, na Morawach oraz w Nadrenii. Ze wszystkich wyjazdów uczestnicy przywieźli certyfikaty i nowe doświadczenia w zakresie interesujących ich tematów.



Wyjazd pszczelarzy do Pszczelej Woli

(ARCHIWUM SR KSOW)



## Podsumowanie

Jak więc widać, Sekretariat Regionalny KSOW Województwa Lubuskiego dociera do bardzo szerokiej grupy odbiorców, ale nie spoczywamy na laurach. W przyszłych latach planujemy poszerzyć grono partnerów oraz kontynuować

rozpoczęte działania, uzupełniając je o nowe, jeszcze ciekawsze. Jak wiadomo: „Lubuskie jest Warte Zachodu” a Lubuska Wieś tym bardziej!!!

*Sekretariat Regionalny KSOW Województwa Lubuskiego*

# Współpraca Europejskiego Centrum Edukacji i Rozwoju z Krajową Siecią Obszarów Wiejskich w edukacji młodzieży

» Europejskie Centrum Edukacji i Rozwoju to organizacja zrzeszająca młodych ludzi reprezentujących różne środowiska. Choć wywodzą się z różnych ośrodków akademickich Krakowa, łączy ich zainteresowanie rozwojem instytucjonalnym Wspólnoty Europejskiej, a przede wszystkim jego przełożeniem na realne korzyści dla wszystkich obywateli Unii. Celem stowarzyszenia jest rozpropagowanie wiedzy nt. możliwości, jakie stwarza uczestnictwo Polski w strukturach zjednoczonej Europy. Na szczególną uwagę zasługuje praca wykonywana pod kątem dotarcia do grupy młodych ludzi z obszarów wiejskich.

Głównymi celami stowarzyszenia są: wspieranie rozwoju młodych ludzi poprzez edukację i promocję postaw przedsiębiorczych, dbałość o wszechstronny rozwój młodego pokolenia zamieszkałego głównie na obszarach wiejskich.

W 2011 roku stowarzyszenie współpracując z Sekretariatem Centralnym Krajowej Sieci Obszarów Wiejskich zrealizowało trzy projekty.

Pierwszy z nich to konferencja w dniach 19-20 marca 2011 roku w Centrum Kultury Studenckiej Arka w Krakowie pt. „Młodzież. Edukacja. Unia Europejska. Wyrównujemy szanse!!!”. Konferencja była skierowana do młodych liderów działających na rzecz rozwoju obszarów wiejskich na terenie Polski, w tym przedstawicieli samorządu lokalnego,

rolników, przedsiębiorców wiejskich, radnych, sołtysów, przedstawicieli lokalnych organizacji pozarządowych,



**Uczestnicy spotkania z przedstawicielem DG AGRI w Parlamencie Europejskim**

(FOT. ARCHIWUM ECEIR)

uczniów i nauczycieli szkół o profilu rolniczym i okołorolniczym w wieku 18-35 lat. Celem projektu było ułatwienie dostępu do informacji młodzieży z terenów wiejskich związanych w pierwszej kolejności z możliwościami sfinansowania działań edukacyjnych, przedstawienie systemu





Uczestnicy wyjazdu przed Stałym Przedstawicielstwem Polski przy UE

(ARCHIWUM ECEIR)

instytucji wdrażających programy europejskie w Polsce, przekrojowe pokazanie możliwości sfinansowania rozpoczęcia działalności gospodarczej oraz pozyskania dotacji na rozpoczęcie działalności gospodarczej bądź na rozwój firmy (np. środki z poziomu regionalnego, jak i centralnego). W konferencji wzięło udział łącznie 186 osób.

W dniach 29 czerwca – 3 lipca 2011 roku odbył się wyjazd studyjny do Brukseli. Podobnie jak w pierwszym projekcie do wyjazdu zostali zaproszeni młodzi liderzy działający w małych lokalnych społecznościach. Finalnie, dzięki projektowi, grupa 48 beneficjentów – liderów lokalnych społeczności, otrzymała informacje, które po powrocie

do lokalnych środowisk pozwolą na przekazanie zdobytej wiedzy. Wyjazd do Brukseli pozwolił zobaczyć z bliska i lepiej zrozumieć zasady, według których jest prowadzona polityka w zjednoczonej Europie. Dzięki temu można było zebrać wnioski co do kształtu (wizji) Wspólnej Polityki Rolnej po 2013 roku dla mieszkańców obszarów wiejskich.

Organizacjami wspomagającymi prawidłową realizację obu przedsięwzięć były Związek Młodzieży Wiejskiej oraz Związek Zawodowy Centrum Narodowe Młodych Rolników. Wyjazdy były zrealizowane przy współpracy z biurem poselskim posła do Parlamentu Europejskiego dr Czesława Siekierskiego.

W dniach 18-21 września 2011 roku odbył się wyjazd studyjny do Brukseli, tym razem skierowany do przedstawicieli Uniwersytetu Rolniczego w Krakowie, Uniwersytetu Przyrodniczego w Poznaniu, Szkoły Głównej Gospodarstwa Wiejskiego w Warszawie i instytucji okołorolniczych. Głównym punktem wyjazdu była konferencja pt. „Rolnictwo Polskie w Unii Europejskiej – Kierunki Rozwoju, Doświadczenia i Przyszłość WPR” zorganizowana w Parlamencie Europejskim. W wyjeździe wzięło udział 136 beneficjentów.

*Marcin Kobuszewski*

*Zastępca Prezesa Zarządu Europejskiego Centrum Edukacji i Rozwoju*

## Forum Aktywizacji Obszarów Wiejskich

### głosem aktywnych środowisk wiejskich



» **Forum Aktywizacji Obszarów Wiejskich** to pierwsze ogólnopolskie porozumienie organizacji działających na rzecz wsi.

Celem Forum jest:

- działalność na rzecz rozwoju obszarów wiejskich i ich mieszkańców,
- wspieranie i upowszechnianie zrównoważonego rozwoju obszarów wiejskich,

- wspieranie rozwoju społeczeństwa obywatelskiego,
- wspieranie rozwoju gospodarki opartej na wiedzy,
- budowanie partnerstwa i dialogu na rzecz zrównoważonego rozwoju wsi oraz aktywizowanie społeczności lokalnych na obszarach wiejskich.

Wspieranie organizacji wiejskich (nie tylko organizacji członkowskich) realizowane jest poprzez działania o charakterze edukacyjnym i informacyjnym, a także przedsięwzięcia mające na celu zwiększanie aktywności społecznej na wsi. Niezwykle ważną rolę jest budowanie partnerstwa między różnymi sektorami oraz reprezentowanie „głosu środowisk wiejskich” w dialogu z władzami na poziomie lokalnym, regionalnym i krajowym, a także europejskim oraz współpraca i wymiana doświadczeń z podobnymi organizacjami w innych krajach, szczególnie z krajowymi porozumieniami wiejskimi działającymi w ramach sieci PREPARE.

Jako nieformalne porozumienie 12 organizacji wiejskich, działających w skali całego kraju lub tylko lokalnie, Forum zostało utworzone w 2002 roku, natomiast w grudniu 2005 roku Forum Aktywizacji Obszarów Wiejskich przyjęło osobowość prawną i od tego momentu funkcjonuje jako związek stowarzyszeń. Jednym z celów FAOW jest upowszechnianie w Polsce podejścia typu Leader, które dobrze sprawdziło się w aktywizacji obszarów wiejskich w Unii Europejskiej.

Obecnie FAOW liczy 81 członków, wśród których są zarówno największe polskie organizacje zajmujące się rozwojem wsi (takie jak Fundacja Wspomagania Wsi, Fundacja na rzecz Rozwoju Polskiego Rolnictwa, a także Fundacja Programów Pomocy dla Rolnictwa FAPA, Instytut na rzecz Ekorozwoju, Fundacja Partnerstwo dla Środowiska), organizacje o charakterze sieciowym (np. Federacja Inicjatyw Oświatowych czy Krajowe Stowarzyszenie Sołtysów), jak też organizacje działające regionalnie, aż do małych lokalnych stowarzyszeń, które zgodnie ze statutem mają zagwarantowany parytetowy udział we władzach FAOW. Znaczącą grupę członków stanowią Lokalne Grupy Działania powstałe w ramach programu Leader.

### **Współpraca międzynarodowa**

Forum Aktywizacji Obszarów Wiejskich od momentu swojego powstania współpracuje z międzynarodową siecią PREPARE (Partnership for Rural Europe – Partnerstwo na rzecz Wsi Europejskiej) oraz jest jej członkiem. Celem PREPARE jest wzmacnianie społeczeństwa obywatelskiego na obszarach wiejskich (szczególnie w nowych krajach członkowskich oraz krajach kandydujących) oraz promo-

wanie współpracy międzynarodowej w zakresie rozwoju wsi. PREPARE zrzesza krajowe organizacje wiejskie ze Szwecji, Finlandii, Estonii, Litwy, Łotwy, Polski, Słowacji, Węgier, Słowenii, Chorwacji i Serbii, jest także otwarte na porozumienia organizacji wiejskich z innych krajów. Sieć PREPARE promuje współpracę i wzajemne uczenie się na pozytywnych przykładach działań na rzecz obszarów wiejskich. Jednym z przykładów takiej współpracy jest organizowanie spotkań poświęconych wymianie doświadczeń między osobami zaangażowanymi w rozwój obszarów wiejskich w różnych krajach. Na spotkanie uczestnicy docierają grupami, oglądając po drodze różne projekty rozwoju wsi i dyskutując o nich z przedstawicielami lokalnych społeczności – stąd takie spotkania noszą nazwę „warsztatów wędrownych”. Jak dotąd warsztaty wędrowne odbyły się na Słowacji, w Polsce, Czechach, w Rumunii i Bułgarii, na Litwie i Łotwie, Macedonii oraz ostatnio w 2011 roku w Serbii z zakończeniem w miejscowości Zlatibor. Uczestnicząc w sieci PREPARE Forum Aktywizacji Obszarów Wiejskich stało się jednym z reprezentantów interesów mieszkańców wsi i organizacji wiejskich Europy Środkowej i Wschodniej w kształtowaniu polityki wobec wsi. Przez ostatnie dwa lata stanowisko polskich organizacji wiejskich pod szyldem FAOW było prezentowane podczas różnego rodzaju wydarzeń w Hiszpanii, Finlandii, Szwecji, Słowacji, Irlandii, Francji, Wielkiej Brytanii i wielokrotnie w Brukseli.

### **„FAOW głosem wsi”**

FAOW próbuje również brać udział w kreowaniu polityki wobec wsi, prowadzić dialog z Rządem, zwłaszcza z Ministerstwem Rolnictwa i Rozwoju Wsi, a także z instytucjami podejmującymi decyzje na poziomie europejskim. Przejawami takiej współpracy było na początku włączenie się FAOW w prace Rady Konsultacji Spraw Rolnych (która służyła budowaniu zasad i form dialogu oraz współpracy między organizacjami społecznymi a Ministerstwem Rolnictwa i Rozwoju Wsi). FAOW współpracowało też z Ministerstwem Pracy i Polityki Społecznej, Ministerstwem Gospodarki, Ministerstwem Rozwoju Regionalnego. W 2004 Forum wspólnie z Instytutem Rozwoju Wsi i Rolnictwa PAN oraz Krajową Radą Izby Rolniczych przygotowało stanowisko wobec założeń „Strategii Rozwoju Rolnictwa

i Obszarów Wiejskich na lata 2007-2013". W 2005 roku przedstawiciele organizacji członkowskich uczestniczyli w konsultacjach propozycji Narodowego Planu Rozwoju na lata 2007-2013. W trakcie wdrażania funduszy europejskich zarówno w okresie 2004-2006 jak i w obecnym okresie programowania 2007-2013 FAOW aktywnie przekazuje sugestie przedstawicielom komitetów sterujących i monitorujących. Pani dr Anna Potok jako przedstawicielka FAOW w Komitecie Monitorującym PROW 2007-2013 należy do najbardziej aktywnych i najczęściej zgłaszających uwagi i sugestie osób. Obok podejścia Leader wspierane są też inne inicjatywy służące wszechstronemu rozwojowi wsi, np. programy rolno-środowiskowe, czy nowe formy edukacji na wsi. FAOW stara się również aktywnie uczestniczyć w budowaniu szerszego dialogu pomiędzy środowiskiem wiejskich organizacji pozarządowych oraz władzami publicznymi różnych szczebli. Temu między innymi służy realizacja projektów takich jak opisany dalej „Model współpracy administracji publicznej z sektorem pozarządowym”.

### **FAOW a podejście Leader**

Od początku FAOW zabiegał o możliwość realizowania w Polsce działań zbliżonych do Inicjatywy Wspólnotowej Leader – w przekonaniu, że jest to metoda rozwoju obszarów wiejskich szczególnie skuteczna w polskich warunkach. Z tego względu organizacje inicjujące utworzenie FAOW jeszcze w listopadzie 2002 roku wystosowały list do Rządu RP oraz do Komisji Europejskiej z apelem o umożliwienie nowym krajom członkowskim korzystania z inicjatywy Leader, co początkowo nie było przewidywane przez Komisję Europejską. Jednak w grudniu 2002 roku Komisja wyraziła ostatecznie zgodę, aby nowe kraje mogły realizować działania typu Leader w ramach swoich programów operacyjnych przeznaczonych na rozwój wsi.

Jednocześnie FAOW, wraz z Fundacją Fundusz Współpracy, podjął zadanie przygotowania społeczności wiejskich do działań typu Leader. Zakładając, że kluczowe dla powodzenia tych działań jest istnienie w lokalnych społecznościach osób zdolnych do zbudowania autentycznych partnerstw lokalnych, przeprowadzono akcję szkoleniową dla „animatorów” partnerstw lokalnych. W wyniku tej akcji przeszkolono 10 trenerów i około 100

animatorów, utworzono ponadto forum dyskusyjne dla animatorów oraz opracowano i udostępniono w internecie bazę partnerstw lokalnych. Uruchomiono także program wsparcia dla przedsięwzięć inicjowanych przez animatorów w swoich społecznościach.

Zarówno sam FAOW, jak i przygotowani trenerzy i animatorzy zaangażowali się w akcję informacyjną o programie Leader, prowadzoną przez Fundusz Współpracy w ramach przygotowań do korzystania przez mieszkańców wsi ze środków unijnych. W ramach tej akcji zorganizowano kilkadziesiąt spotkań informacyjnych we wszystkich regionach Polski, wydano materiały informacyjne (m.in. film o metodzie Leader na płycie CD), przeprowadzono także szkolenie dla dziennikarzy, głównie z prasy lokalnej i regionalnej. Doświadczenia te okazały się bardzo przydatne w momencie, kiedy FAOW stało się jednym z realizatorów projektu „Krajowa Sieć Leader+”, w którym uczestniczyły również Fundacja Programów Pomocy dla Rolnictwa FAPA (lider konsorcjum) oraz Centrum Doradztwa Rolniczego i Krajowa Rada Izb Rolniczych. Z inicjatywy FAOW konsorcjum powołało Radę Sieci, w której skład weszli przedstawiciele wybrani przez Lokalne Grupy Działania ze wszystkich województw w Polsce. FAOW, od samego początku swojego istnienia kojarzony z podejściem Leader, starał się także wpływać na kształt „Pilotażowego Programu Leader+” realizowanego w ramach Sektorowego Programu Operacyjnego „Restrukturyzacja i modernizacja sektora żywnościowego oraz rozwój obszarów wiejskich” (2004-2006). Prowadzony od 2004 roku intensywny dialog z Ministerstwem Rolnictwa i Rozwoju Wsi, jak również aktywność przedstawiciela FAOW w Komitecie Monitorującym SPO Rolnictwo, umożliwiły uruchomienie dodatkowych środków na realizację strategii Lokalnych Grup Działania w II Schemacie Pilotażowego Programu Leader+ (w miejsce planowanych 80 LGD dofinansowanie mogło otrzymać aż 150 grup).

### **Promowanie przez FAOW właściwych relacji pomiędzy sektorem publicznym i organizacjami pozarządowymi**

Od jesieni 2009 roku FAOW jest zaangażowany w realizację projektu „Model współpracy administracji publicznej i organizacji pozarządowych – wypracowanie

i upowszechnianie standardów współpracy” dofinansowanego z Programu Operacyjnego Kapitał Ludzki. Ten partnerski projekt powstał w celu zwiększenia zakresu oraz poprawy jakości mechanizmów współpracy administracji publicznej, w szczególności samorządowej, i organizacji pozarządowych. Projekt ma przyczynić się do zwiększenia świadomości korzyści płynących ze współpracy pomiędzy administracją publiczną i III sektorem oraz upowszechnienia wiedzy na temat dobrych praktyk stosowanych w obszarze współpracy organizacji pozarządowych i JST. Departament Pożytku Publicznego Ministerstwa Pracy i Polityki Społecznej pełni funkcję lidera projektu. Zadaniem Fundacji Instytut Spraw Publicznych, znanej instytucji badawczej, jest dokonanie badań jakości międzysektorowej współpracy oraz analizy form współtworzenia przez jednostki samorządu terytorialnego i organizacje pozarządowe polityk publicznych. Collegium Civitas jako akademicki przedstawiciel partnerstwa w projekcie odpowiada przede wszystkim za realizację zadań badawczych i eksperckich (analiza porównawcza form współpracy w wybranych krajach UE oraz badanie dobrych praktyk współpracy w Polsce) oraz angażuje się w przygotowanie modeli współpracy i poradnika. Rolą Sieci Wspierania Organizacji Pozarządowych SPLOT w projekcie jest organizacja prac Komitetu Ekspertów, którego głównym zadaniem będzie wypracowanie modelu współpracy administracji publicznej (w szczególności administracji samorządowej) z organizacjami pozarządowymi. Po zakończeniu konsultacji Komitet Ekspertów przyjmie wypracowany model współpracy. Na jego podstawie przygotowany zostanie modułowy poradnik współpracy administracji publicznej z organizacjami pozarządowymi. SPLOT zajmie się również organizacją (lub współorganizacją) konferencji regionalnych, forów pełnomocników i szkoły dla trenerów – działań upowszechniających wypracowane w projekcie rozwiązania, skierowanych bezpośrednio do osób odpowiedzialnych za współpracę JST i NGOs. Związek Miast Polskich odpowiada w projekcie za organizację tzw. prac Grupy Wymiany Doświadczeń. W ramach projektu pracują niezależnie cztery grupy: dla gmin miejskich, wiejskich, powiatów ziemskich i województw samorządowych. Grupy pracują metodą „benchlearningu”, polegającą na porównywaniu

między ośrodkami uczestniczącymi w GWD wartości wskaźników ilościowych opisujących kluczowe aspekty współpracy administracji samorządowej z organizacjami pozarządowymi. Zidentyfikowane podobieństwa i różnice omawiane są następnie pod kątem metod i rozwiązań organizacyjnych stosowanych w różnych jednostkach. W efekcie uczestnicy GWD będą w stanie analizować standardy postępowania w danym obszarze oraz wyodrębnić potencjalne przykłady dobrej praktyki. Innym ważnym zadaniem jest stworzenie i rozbudowa bazy danych nt. dobrych praktyk współpracy oraz organizacja konkursu „Samorządowy lider zarządzania 2010”. Forum Aktywizacji Obszarów Wiejskich znalazło się w tym elitarnym gronie organizacji i instytucji, aby reprezentować interesy środowisk wiejskich. FAOW współuczestniczy w realizacji badań, zajmuje się organizacją warsztatów dla przedstawicieli społeczności lokalnych oraz NGO, mających na celu włączenie społeczności lokalnych i organizacji (szczególnie działających na obszarach wiejskich) w proces wypracowywania i testowania modelu współpracy i założeń do poradnika, zgodnie z uzgodnioną w gronie partnerów metodologią, z uwzględnieniem różnego typu uczestników, obszarów i poziomów samorządów. FAOW współuczestniczy również w organizacji konferencji regionalnych. Rezultaty projektu można śledzić na stronach organizacji partnerskich, w tym oczywiście na [www.fawo.org.pl](http://www.fawo.org.pl).

### **Współpraca FAOW z Krajową Siecią Obszarów Wiejskich**

Od momentu utworzenia Krajowej Sieci Obszarów Wiejskich FAOW wspiera szeroką formułę jej funkcjonowania z włączaniem możliwie szerokiej reprezentacji wszystkich podmiotów reprezentujących środowiska wiejskie. Krajowa Sieć Obszarów Wiejskich nie może być zaledwie programem finansowanym z Pomocy Technicznej PROW 2007-2013, ani też sekwencją pojedynczych projektów i przedsięwzięć realizowanych na skalę regionalną, czy nawet ogólnopolską. Rzeczywiste wypełnianie zadań Sieci, jakkolwiek jest to niezwykle trudne, musi polegać na uczestnictwie i wyrażaniu stanowisk i poglądów różnych organizacji działających na obszarach wiejskich. Przeobrażenia na polskiej wsi są obecnie tak dynamiczne



i wielowątkowe, że nie mogą sprowadzać się do działań standardowych. Zmiana struktury gospodarstw rolnych, zmiana struktury mieszkańców, problemy społeczne związane z opisanymi zmianami, wyzwania edukacji przedszkolnej i edukacji dorosłych, poszukiwanie nowej formuły funkcjonowania wspólnot lokalnych muszą odbywać się z udziałem przedstawicieli zaangażowanych organizacji. Nie można wprowadzać zmian na polskiej wsi z udziałem środków europejskich bez refleksji na temat potencjalnych skutków i bez udziału lokalnych organizacji.

Miedzy innymi dlatego FAOW w 2011 roku zaproponował dwie inicjatywy realizowane wspólnie z Sekretariatem Centralnym KSOW.

Pierwszy to projekt „Produkty lokalne – szanse i zagrożenia”, który wynika z zaangażowania wielu Lokalnych Grup Działania i innych organizacji wiejskich w promocję produktów lokalnych. Lokalne organizacje upatrują w nich szansę na rozwój swoich okolic i metodę wsparcia małych gospodarstw. Jednak często są to jednorazowe działania, które umożliwiają producentowi zaprezentowanie swojego produktu, ale nie pociągają za sobą dalszych pozytywnych konsekwencji dla rozwoju działalności danego podmiotu i co się z tym wiąże, nie mają realnego wpływu na rozwój lokalnej gospodarki. Projekt w ramach którego jesienią 2011 roku odbywa się w Polsce szereg seminariów, spotkań i warsztatów, ma za zadanie zidentyfikować podstawowe bariery rozwoju produktów lokalnych oraz wskazać możliwe sposoby ich pokonywania. Dzięki realizacji poprzez sieć FAOW w ciągu kilku miesięcy szeregu spotkań w różnych miejscach w Polsce do dyskusji o szansach i zagrożeniach włączają się różne środowiska. Jedną z inicjatyw szeroko omawianych przez uczestników tego projektu jest uruchomienie sprzedaży bezpośredniej produktów przez grupę rolników wykorzystujących do tego celu portal: [www.odrolnika.pl](http://www.odrolnika.pl). Koordynatorem tego przedsięwzięcia jest Lokalna Grupa Działania Dunajec Biała, a pomysłodawcą i głównym promotorem pan Jan Czaja – Kierownik biura tej LGD. Drugą inicjatywą, która posłużyła jako kanwa do dyskusji o inicjatywach lokalnych związanych z produktami lokalnymi, był targ wiejski organizowany od kilku lat przez LGD Światowid z Łubowa. Ten nienowowy pomysł za-



Demonstracja produktu lokalnego – projekt „Produkty lokalne” FOT. PIPRIŁ

interesował nawet samorządy województw, które w 2011 roku przymierzają się do wdrażania w poszczególnych województwach programu „Mój rynek” uruchomionego przez Ministerstwo Rolnictwa i Rozwoju Wsi ze środków PROW 2007-2013.

Projekt FAOW „Produkty lokalne – szanse i zagrożenia” zostanie podsumowany podczas konferencji planowanej na grudzień 2011, ale w rzeczywistości zgodnie z zamysłem inicjatorów wymiana poglądów pomiędzy lokalnymi, regionalnymi i centralnymi organizacjami zaangażowanymi w praktyczne wspieranie i propagowanie produktów lokalnych ma zgodnie z duchem funkcjonowania FAOW być kontynuowana w przyszłości.

### Klasyry Lokalnych Grup Działania

Drugi projekt uruchomiony przez FAOW przy wsparciu finansowym Krajowej Sieci Obszarów Wiejskich jesienią 2011 roku nazwany został „Animowanie współpracy i wymiana doświadczeń LGD”. Lokalne Grupy Działania, które są nadal często krytykowane, w praktyce stały się rzeczywistością prawie każdej polskiej wsi. Wiele niezwykle interesujących i inspirujących inicjatyw podejmowanych przez poszczególne LGD i ich partnerów lokalnych zasługuje na rozpropagowanie i upowszechnienie. Wiele problemów, na które napotykają LGD w swoich działaniach, powtarza się też w kolejnych partnerstwach. Dlatego też FAOW wychodzi z inicjatywą utworzenia pierwszych pięciu grup tematycznych tzw. „klastrow tematycznych”: krajobrazowo-przyrodniczego, produktów lokalnych,

## » WSPÓŁPRACA Z PARTNERAMI KSOW

turystycznego, ekonomii społecznej oraz rybackiego. Celem utworzenia „klastrow LGD” jest:

- stymulowanie wymiany informacji, doświadczeń, dobrych praktyk pomiędzy LGD prowadzącymi podobne tematy,
- propagowanie działań innowacyjnych LGD w zakresie wymienionych tematów, które będą pokazywały podejście Leader do rozwoju obszarów wiejskich,
- poszukiwanie partnerów do realizacji projektów współpracy przez LGD,
- uruchomienie integracji tematycznej Lokalnych Grup Rybackich,
- prezentowanie ciekawych projektów realizowanych przez inne organizacje.

Klasy będą się koncentrowały na następujących zagadnieniach w ramach poszczególnych tematów:

- krajobrazowo-przyrodniczy: edukacja ekologiczna, ochrona przyrody i krajobrazu, środowisko i klimat (koordynatorem jest Dolnośląska Sieć Partnerstw LGD wraz z Fundacją Ekologiczną „Zielona Akcja”, a osobą odpowiedzialną pani Irena Krukowska-Szopa),
- produkty lokalne: produkty, usługi, marka lokalna oparte o zasoby przyrodnicze i kulturowe (koordynator: LGD Korona Północnego Krakowa, osoba odpowiedzialna – pani Barbara Kawa),
- turystyczny: turystyka piesza, konna, wodna, agroturystyka (koordynator: LGD „Bory Dolnośląskie”, osoba odpowiedzialna – pan Mariusz Leszczyński),
- ekonomia społeczna: aktywizacja społeczności lokalnych, edukacja, zatrudnienie i integracja społeczna (koordynator: LGD „Wzgórze Dalkowskie”, osobą odpowiedzialną jest pan Tadeusz Walkowiak),
- rybacki: rybołówstwo morskie, rybołówstwo śródlądowe, chów i hodowla ryb (koordynator: LGR „Morenka”, osoba odpowiedzialna – pani Grażyna Wera-Malatyńska).

W ramach tworzenia klastrow zaplanowano:

- akcję informacyjną skierowaną do LGD, LGR o możliwości udziału w projekcie,



Grupa Wymiany Doświadczeń w Gdyni

(ARCHIWUM FAOW)

- organizację 5 seminariów dla LGD, LGR zainteresowanych współpracą w danym temacie,
- doradztwo ekspertów wspierające rozwój poszczególnych klastrow,
- utworzenie i aktualizacja stron internetowych propagujących klasy ([www.faow.leader.org.pl](http://www.faow.leader.org.pl)), które będą platformą wymiany informacji i dobrych praktyk; strony będą także zawierały informacje o sieciach regionalnych LGD i tworzonej Krajowej Sieci.

Lokalne Grupy Działania mają ogromny potencjał, aby skutecznie wesprzeć rozwój lokalny w wielu obszarach życia wsi. Kolejne targi turystyki wiejskiej, spotkania odnoszące się do produktu regionalnego i lokalnego, ekonomii społecznej, lokalnego dziedzictwa i tożsamości czy choćby wspierania lokalnych inicjatyw, pokazują, jak wiele ciekawych przedsięwzięć podejmują ludzie związani z programem Leader. Pomimo jeszcze zbyt dużego obciążenia administracyjnego w procedurach, właśnie owe dziesiątki niezwykle interesujących i budujących przykładów powodują, że wszyscy (w tym FAOW) mamy obowiązek upowszechnić ten prawdziwy i oczekiwany, pozytywny wizerunek tego programu.

*Ryszard Kamiński*  
Prezes Fundacji Rozwoju Obszarów Wiejskich

# Przyszłość WPR po 2013 r. – propozycje Komisji Europejskiej dotyczące reformy WPR

» Wspólna Polityka Rolna jako jedna z najstarszych polityk wspólnotowych Unii Europejskiej poddawana była w swej historii wielu przeobrażeniom. Szereg istotnych reform WPR zmieniło jej obraz ze wspierającej produktywność na wielofunkcyjną politykę, która promuje rynkowo zorientowaną produkcję rolną zintegrowaną ze środowiskiem i rozwój obszarów wiejskich. Za potrzebą transformacji obecnie funkcjonującego systemu stoi szereg przesłanek. Do najważniejszych z nich należą: nierozwiązany dotąd problem efektów zewnętrznych gospodarki rolnej, rosnąca dbałość unijnego konsumenta o bezpieczeństwo żywności i jej jakość, presja Światowej Organizacji Handlu na liberalizację międzynarodowego handlu produktami rolno-żywnościowymi. Wprowadzanie zmian w WPR odbywało się do tej pory jedynie na płaszczyźnie instrumentarium. Niezmiennie od ponad pięćdziesięciu lat Wspólnej Polityce Rolnej przyświeca realizacja celów zawartych w Traktacie Rzymskim. Choć nie można powiedzieć, że pierwotne cele WPR zupełnie się zdezaktualizowały, należy oczekiwać, że w toczącej się dyskusji zajdzie potrzeba przynajmniej częściowej ich modyfikacji.

Debata nad przyszłością Wspólnej Polityki Rolnej po roku 2013 rozpoczęła się podczas nieformalnego spotkania ministrów we wrześniu 2008 r. Ocena Wspólnej Polityki Rolnej w ramach *Health checku*, zakończona w listopadzie 2008 r., miała również stanowić podstawę do rozważań o przyszłości WPR. W 2009 r. dyskusja koncentrowała się na weryfikacji celów i zadań, jakie stoją przed tą polityką w długiej perspektywie, wskazując jednocześnie na listę nowych wyzwań stojących przed Wspólnotą.

W dniu 18 listopada 2010 r. Komisja Europejska (KE) przyjęła Komunikat „*WPR do 2020 r.: sprostać wyzwaniom przyszłości związanym z żywnością, zasobami naturalnymi oraz aspektami terytorialnymi*”. Publikacja tego dokumentu rozpoczęła formalny proces międzyinstytucjonalnych konsultacji dotyczących reformy WPR, na podstawie któ-

rych KE przygotowała stosowne propozycje legislacyjne (więcej informacji poniżej). W przygotowanym dokumencie określono wyzwania stojące przed reformą w zakresie: bezpieczeństwa żywnościowego, środowiska naturalnego i zmian klimatu, oraz w zakresie równowagi terytorialnej. Według Komisji reforma WPR powinna umożliwić jak najlepsze wykorzystanie zróżnicowanej struktury gospodarstw rolnych w UE oraz zapewnić sprawiedliwy i zrównoważony rozdział wsparcia między państwami członkowskimi i rolnikami. Konieczne będzie także dalsze upraszczanie WPR, usprawnienie kontroli oraz zmniejszenie obciążeń administracyjnych dla beneficjentów instrumentów w ramach WPR. Ponadto w komunikacie KE podkreśla, że WPR ma pozostać silną, opartą na dwóch filarach polityką wspólnotową, która sprostą wyzwaniom stojącym przed unijnym rolnictwem i obszarami wiejskimi oraz przyczyni się do realizacji Strategii Europa 2020 w zakresie inteligentnego wzrostu oraz zrównoważonego rozwoju. Zgodnie z zapowiedziami KE zreformowana WPR powinna wejść w życie z dniem 1 stycznia 2014 roku.

Komisja Europejska w dniu 12 października 2011 r. przedstawiła propozycje legislacyjne dotyczące reformy WPR po 2013 r. W opinii KE propozycje te mają na celu zwiększenie konkurencyjności sektora rolnego oraz jego zrównoważonego i trwałego rozwoju we wszystkich obszarach, co z jednej strony przyczyni się do zagwarantowania dostępu mieszkańcom UE do zdrowej i wysokiej jakości żywności, z drugiej zaś strony wpłynie na poprawę ochrony środowiska i przyczyni się do dalszego rozwoju obszarów wiejskich. Zdaniem KE zreformowana WPR umożliwi także promowanie innowacji, zwiększy walkę ze zmianami klimatycznymi oraz przyczyni się do wsparcia wzrostu gospodarczego i zatrudnienia.

W propozycjach budżetowych UE na okres 2014-2020 przewiduje się utrzymanie nominalnej kwoty wydatków na WPR na poziomie z 2013 r. Prognozowane wydatki na

I i II filar WPR mają wynieść 418,4 mld euro, co z dodatkowymi środkami w kwocie ok. 17 mld euro zapisanymi w innych pozycjach budżetowych i finansującymi wydatki związane m.in. z bezpieczeństwem żywności, sytuacjami kryzysowymi w sektorze rolnym, pomocą żywieniową dla najuboższych, badaniami i innowacjami, może dać łączną kwotę w wysokości prawie 436 mld euro na lata 2014-2020.

Poniżej zaprezentowano najważniejsze propozycje dotyczące reformy WPR<sup>1</sup>:

- *bardziej ukierunkowane wsparcie dochodów w celu pobudzenia wzrostu gospodarczego i zatrudnienia*

W celu lepszego wykorzystania potencjału rolnego UE Komisja proponuje wsparcie dochodów rolników w bardziej sprawiedliwy, prostszy i lepiej ukierunkowany sposób. Podstawowe wsparcie dochodu będzie dotyczyć jedynie rolników aktywnych i powinno być wg KE bardziej sprawiedliwie rozdzielane między rolników, regiony i państwa członkowskie. Ponadto KE zwraca uwagę na poprawę dystrybucji wsparcia bezpośredniego pomiędzy gospodarstwami o różnych wielkościach, głównie poprzez mechanizm degresywnej redukcji płatności – w przypadku dużych gospodarstw (*capping*), oraz wzrost stawek wsparcia jednostkowego – w przypadku małych gospodarstw (efekt zryczałtowanej płatności dla małych gospodarstw).

- *utworzenie „zielonego” komponentu w ramach płatności bezpośrednich*

Komisja proponuje przeznaczyć 30% koperty krajowej płatności bezpośrednich na praktyki umożliwiające optymalne wykorzystanie zasobów naturalnych. Działania objęte tym komponentem miałyby charakter jednoroczny i wykraczałyby poza wymogi zasady wzajemnej zgodności. Obejmowałyby one m.in. dywersyfikację upraw, zachowanie trwałych użytków zielonych, ochronę terenów ekologicznych i krajobrazu.

- *wsparcie młodych rolników podejmujących działalność*

Z danych statystycznych wynika, że dwie trzecie rolników w UE ma ponad 55 lat. Aby wesprzeć tworzenie miejsc pracy i zachęcić młode pokolenie do rozpoczęcia

działalności w sektorze rolnym, KE proponuje stworzenie nowego mechanizmu wsparcia udzielanego na podjęcie działalności przez rolników poniżej 40 roku życia podczas pierwszych pięciu lat prowadzenia przez nich projektu. Na ten cel może zostać przeznaczona do 2% koperty krajowej płatności bezpośrednich.

- *bardziej konkurencyjny i zrównoważony łańcuch dostaw żywności*

Rolnictwo, które leży u podstaw łańcucha dostaw żywności, jest bardzo rozdrobnione i mało ustrukturyzowane. W celu umocnienia pozycji rolników KE proponuje wsparcie organizacji producentów i organizacji międzybranżowych oraz rozwijanie krótkich łańcuchów między producentami a konsumentami (bez udziału zbyt wielu pośredników).

- *większe uwzględnienie obszarów najbardziej zagrożonych*

W celu uniknięcia pustynnienia oraz potencjalnego wyludnienia się terenów Komisja umożliwia państwom członkowskim udzielenie większego wsparcia rolnikom na obszarach o niekorzystnych warunkach gospodarowania (ONW), poprzez dodatkowy, dobrowolny komponent płatności w filarze I (do 5% krajowej koperty płatności bezpośrednich). Pomoc ta uzupełni inne dotacje, które są dostępne w ramach polityki rozwoju obszarów wiejskich.

- *zachęcanie do inicjatyw rolnośrodowiskowych*

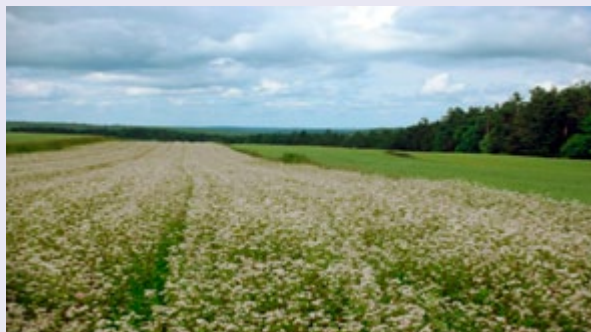
Należy uwzględnić specyfikę każdego obszaru i zachęcać do inicjatyw rolnośrodowiskowych na szczeblu krajowym, regionalnym i lokalnym. W tym celu KE proponuje, aby zachowanie i odbudowa ekosystemów oraz walka ze zmianami klimatu, jak również efektywne wykorzystanie zasobów stanowiły dwa z sześciu priorytetów polityki rozwoju obszarów wiejskich.

- *WPR prostsza i skuteczniejsza*

W celu uniknięcia zbędnych obciążeń administracyjnych KE proponuje uproszczenie kilku mechanizmów WPR, w szczególności zasady cross-compliance oraz systemów kontroli. Ponadto uproszczone mogłyby zostać mechanizmy wspierające małe gospodarstwa, dla których stworzona zostanie możliwość wyboru zryczałtowanej płatności w wysokości od 500 do 1000 euro rocznie na gospodarstwo. Drobni rolnicy kończący działalność rolną zachęceni

<sup>1</sup> Na podstawie komunikatu prasowego Komisji Europejskiej z dnia 12 października 2011 r. – „Komisja Europejska proponuje nowe partnerstwo między Europą a rolnikami”.





Pole gryki – Roztocze

(FOT. B. KUCHARSKA)

będą do przekazywania gruntów innym rolnikom, zamierzającym powiększyć swoje gospodarstwa.

Z punktu widzenia interesów Polski istotne jest, aby przyszła WPR zachowała wspólnotowy charakter tak w wymiarze legislacyjnym, jak i instytucjonalnym, a przede wszystkim w aspekcie finansowym. Kluczowym komponentem europejskiej wartości dodanej, związanej z tą wspólnotową polityką, powinno być zapewnienie równych warunków konkurencji poprzez przeciwdziałanie zróżnicowaniu poziomu wsparcia sektora rolnego między państwami członkowskimi.

Rozpoczynająca się obecnie debata nad przyszłością WPR jest okazją do dyskusji na temat ostatecznego kształtu, jaki powinien przyjąć unijny system płatności bezpośrednich. Potrzeba jego ujednoczenia/zmiany staje się coraz bardziej oczywista. Płatności bezpośrednio będą musiały zostać poddane zmianom zarówno w odniesieniu do formy, jak i kryteriów decydujących o skali i dystrybucji finansowania poszczególnych beneficjentów. Tym samym cele i forma tego instrumentu mogą w przyszłości determinować także alokacje finansowe między państwami członkowskimi. Dlatego też kwestią priorytetową z punktu widzenia Polski jest ustalenie takich kryteriów podziału wsparcia, które odzwierciedlają cele i zadania stawiane przed nową WPR, a nie będą powiązane z tzw. historycznymi kryteriami naliczania płatności, które były w pełni powiązane z produkcją. Wsparcie sektora rolnego w oparciu o kryteria historyczne jest niespójne z celami WPR i stanowi zagrożenie dla warunków konkurencji i spójności jednolitego rynku rolnego.

Należy zwrócić uwagę również na to, że do przeprowadzenia reformy systemu wsparcia rolnictwa, oprócz merytorycznych przesłanek, niezbędna będzie jeszcze akceptacja polityczna i zdolność administracyjna, jednak istotną rolę odgrywać będą przede wszystkim możliwości finansowe. Biorąc pod uwagę determinację niektórych państw członkowskich, jeśli chodzi o zmniejszenie ogólnego budżetu UE i/lub redukcję wydatków na WPR, istnieje niebezpieczeństwo, że cele tej polityki zostaną całkowicie podporządkowane ostatecznym ustaleniom co do poziomu unijnego budżetu w kolejnej perspektywie finansowej. Dlatego też uproszczenie WPR stanowić powinno ważny element przyszłej reformy. Z jednej strony powinno ono wpłynąć na zmniejszenie obciążeń administracyjnych i związanych z nimi kosztów, które mieliby ponieść także sami rolnicy. Z drugiej strony prostsza, przejrzysta WPR będzie bardziej zrozumiała i akceptowalna dla rolników oraz dla podatników finansujących tę politykę.

Ważnym elementem przygotowań Polski do udziału w kolejnych etapach dyskusji nad przyszłym kształtem WPR będą prace nad technicznymi i praktycznymi elementami propozycji reformy WPR po 2013 r. Dlatego też w trakcie trwania polskiej prezydencji będą prowadzone intensywne prace nad zaprezentowanym przez KE pakietem legislacyjnym. Na wniosek Ministra Rolnictwa i Rozwoju Wsi w dniu 7 listopada 2011 r. w Parlamencie Europejskim została przeprowadzona debata poświęcona aspektom politycznym reformy WPR. Kolejna debata z udziałem przedstawicieli organizacji rolniczych i pozarządowych została zaplanowana na 23 listopada br., natomiast 7 grudnia 2011 r. ma odbyć się dyskusja z udziałem ekonomistów rolnych oraz przedstawicieli świata nauki. W połowie grudnia br. planowane jest również podsumowanie przez polską prezydencję wszystkich przeprowadzonych debat odnośnie przyszłości WPR po 2013 r. Umożliwić ma to kolejnym państwom współpracującym w ramach trio prezydencji – Danii i Cypru – wypracowanie wspólnego stanowiska w gronie państw członkowskich oraz prowadzenie dalszych skutecznych negocjacji pomiędzy Radą UE i Parlamentem Europejskim.

*Adam Poślednik  
SAEPR/FAPA*

## Najciekawsze pakiety turystyki wiejskiej

»» Prezentowany dziś na łamach biuletynu pakiet jest połączeniem idei spotkania z historią, z aktywnym wypoczynkiem i relaksem w cieniu winorośli. Propozycja ta została doceniona w ostatniej edycji konkursu na „Najciekawszy pakiet turystyki wiejskiej prezentowany podczas Międzynarodowych Targów Turystyki Wiejskiej i Agroturystyki AGROTRAVEL”, zajmując drugie miejsce.



## Weekend w Nowej Galicji, czyli Karpacka Troja, wino i konie...

### Informacje o regionie

W środkowej części Beskidu Niskiego, w której występują najciekawsze formy przyrodnicze i krajobrazowe, największą wartość stanowią dobrze zachowane, naturalne drzewostany bukowe i jodłowe, bogata fauna puszczańska oraz urozmaicone wychodnie skalne. Teren ten charakteryzuje się znaczną lesistością, malowniczymi i urokliwymi krajobrazami gór i dolin, terenami o nieskażonym i mało przekształconym środowisku naturalnym. To tu lasy sosnowe i jodłowe kuszą licznymi szlakami turystycznymi do pieszych wypraw, a piękne widoki zachęcają do organizowania atrakcyjnych rajdów rowerowych.

Na obszarze pięciu gmin powiatu jasielskiego – Dębowiec, Jasło, Kołaczyce, Osiek Jasielski i Tarnowiec – znajduje się Szlak Konny „Karpackie Podkowy”. Umożliwia on przejazd konno przez dwie krainy geograficzno-przyrodnicze, zróżnicowane dodatkowo historycznie i kulturowo. Turysta będąc bystrym obserwatorem rzeczywistości, zobaczy wokół różnice geologiczne, odmienne sposoby gospodarowania, usłyszy odmienności językowe (gwaro-



Diabli kamień

we), a nawet zachwyci się kwitnącymi czereśniami skrytymi wśród drzew iglastych.

Dzięki korzystnym warunkom glebowym uprawiane są w tym regionie winorośle. Winnice były tu znane już w średniowieczu, jednak porzucone na rzecz masowego przywozu win węgierskich, dziś na powrót stają się charakterystycznym elementem krajobrazu okolic Jasła, gdzie istnieje pierwsza winiarska wioska w Polsce o nazwie Trzciniца. Co więcej jest to miejsce, z którego pochodzą jedne z najstarszych śladów osadnictwa nie tylko w polskich Karpatach, ale i w całej Polsce. Na bazie odkryć dokonanych w Trzciniці powstał skansen archeologiczny – *Karpacka Troja*.

### Geneza powstania produktu



Na stworzenie ciekawej i zintegrowanej oferty turystycznej o nazwie „Weekend w Nowej Galicji, czyli **Karpacka Troja, wino i konie...**” postawiła **Lokalna Grupa Działania „Nowa Galicja”**. Mając na celu zachęcenie turystów do odwiedzenia regionu, przy stworzeniu pakietu wykorzystano jego bogactwo historyczne, tradycje powiązane z ostatnimi znaleziskami archeologicznymi oraz istniejące atrakcje, takie jak winnice i szlaki konne.

### Charakterystyka produktu

**Skansen Archeologiczny Karpacka Troja** powstał w celu ochrony oraz udostępnienia grodziska turystom, jako oddział Muzeum Podkarpackiego w Krośnie. Jest to



oryginalne połączenie tradycyjnej formy skansenu oraz nowoczesnej placówki muzealnej. Tym samym milcząca za szkłem gablot archeologia żyje i przemawia do turystów zrozumiałym językiem. Daje moc wrażeń i przeżyć będących istotą podróżowania.

W trakcie prac wykopaliskowych odkryto tu ponad 160 tys. zabytków, na które składają się naczynia, wyroby z ceramiki, krzemienia i kamienia, kości i rogu, a także brązu i żelaza. Wiele z nich jest zabytkami unikatowymi, uznawanymi za wspaniałe dzieła dawnej sztuki i rzemiosła.

W skład skansenu wchodzi teren grodziska oraz leżący u jego podnóża park archeologiczny.

Na grodzisku zrekonstruowano fragmenty wałów obronnych i domostwa. Można tu obejrzeć 9 odcinków wałów obronnych, w tym fragment obwarowań, drogę, bramę oraz dwa domy z początków epoki brązu a także bramę wczesnośredniowieczną, 4 chaty słowiańskie, czynne źródło z X w. i miejsce ukrycia skarbu. W parku archeologicznym zrekonstruowana została, wg technologii stosowanej w pradziejach, wioska kultury Otomani-Füzesabony sprzed 3,5 tys lat oraz wioska słowiańska z IX wieku.

W skład skansenu wchodzi również nowoczesny pawilon wystawowy, z przestrzenną salą ekspozycyjną, funkcjonalną salą konferencyjną, multimedialną salą edukacyjną dla dzieci, „Salką małego odkrywcy” oraz zapleczem gastronomicznym. Wszystko to wzbogacone o atrakcyjny program kulturalny oraz niezwykłą atmosferę gwarantuje niezapomniane wrażenia. W skansenie bowiem odtworzone są dawne sposoby produkcji i życie codzienne mieszkańców z udziałem zwiedzających oraz prowadzona





jest działalność edukacyjna. Skansen ma również bogatą ofertę edukacyjną, obejmującą lekcje muzealne oraz warsztaty dla przedszkolaków, uczniów, studentów oraz osób dorosłych.

**Wizyta w winnicy.** Udając się na Weekend w Nowej Galicji, turyści mają doskonałą okazję, aby odpocząć i zdobyć wiedzę na temat wina w naturalnym środowisku, czyli w winnicach. Zainteresowani enoturystyką mają także możliwość degustacji win, zapoznania się ze sposobami uprawy różnych gatunków winorośli, produkcji tego szlachetnego trunku, różnic smakowych win i zwiedzenia innych okolicznych miejsc związanych z winem. Podkarpackie



to przodujący i najbardziej interesujący „region winiarski” w Polsce, zarówno pod względem liczby gospodarstw winiarskich, jak i jakości produkowanych win. Charakterystyczną cechą niewielkich gospodarstw winiarskich jest połączenie produkcji win gronowych, odznaczających się specyficznym lokalnym charakterem, z prowadzeniem działalności agroturystycznej. Gospodarstwo winiarskie, z winnicą i piwnicą produkcyjną, stwarza unikalną sposobność poszerzenia wiedzy o winie w miejscu jego wyrobu, z osobistym udziałem winiarza – twórcy wina w roli przewodnika lub wykładowcy.

**Wypoczynek w siodle.** W licznych ośrodkach rekreacyjnych istnieje możliwość jazdy konnej wierzchem (kucyki dla dzieci), nauki jazdy konnej dla początkujących i hipoterapii oraz organizacji kuligów, ski-skingów, rajdów i przejażdżek bryczką. Tym samym turysta w każdej stajni znajdzie coś innego. Będzie mógł wybierać dla siebie konia, chodzić po kostce brukowej lub po błocie, mieszkać komfortowo, albo w warunkach typowo koniarsko-spartańskich. Co więcej cisza i spokój umożliwiają wspaniałą kontakt z przyrodą. W gospodarstwach tych turyści odnajdą również rodzinną i przyjazną atmosferę.

**Nocleg i wyżywienie w gospodarstwach agroturystycznych.** Obiekty położone w urokliwych okolicach, pomiędzy dolinami rzek, z widokami na lasy i piękne panoramy, oferują rodzinną, wręcz domową atmosferę z dużym ładunkiem różnego rodzaju atrakcji. Wieloletnie doświadczenie gospodarzy w przyjmowaniu gości z bardzo różnorodnymi wymaganiami gwarantuje komfort pobytu i spełnienie indywidualnych oczekiwań. Ponadto turyści mają możliwość poznać specyfikę życia na wsi, „poobcować” z przyrodą, zaczerpnąć garść informacji o danej miejscowości czy regionie. Niektóre z gospodarstw mają w swojej ofercie place zabaw dla dzieci, możliwość zorganizowania ogniska czy grilla, rozbicia namiotu, a zimą także zorganizowanie kuligu.

### Grupy docelowe

Oferta „Weekend w Nowej Galicji, czyli Karpacka Troja, wino i konie...” skierowana jest do zróżnicowanej grupy odbiorców. Karpacka Troja jako wioska tematyczna zainte-





resuje zarówno grupy wycieczkowe dzieci i młodzieży, jak również turystów indywidualnych i ceniących sobie wypoczynek rodzinny. Natomiast bogata oferta turystyki w siodle i enoturystyki doceniona zostanie przez miłośników aktywnych form wypoczynku i rekreacji na łonie natury.

### Sposób funkcjonowania

Oferta zawiera ciekawe propozycje na spędzenie wolnego czasu, które działają zarówno w pakiecie, jak i niezależnie od siebie. Tym samym możliwość skorzystania z proponowanych atrakcji istnieje zarówno w sezonie letnim, jak i zimowym.

W pakiecie turysta ma zapewniony pełen zestaw usług związanych z aktywnym wypoczynkiem, czyli: nocleg i wyżywienie w gospodarstwach agroturystycznych, jazda konna, zwiedzanie winnicy z degustacją win, ubezpieczenie, bilet wstępu na teren skansenu oraz transport do poszczególnych atrakcji.

### Znaczenie produktu

„Weekend w Nowej Galicji, czyli Karpacka Troja, wino i konie...” jest efektem wdrażania lokalnej strategii rozwoju. Produkt LGD „Nowa Galicja” aktywizuje grono różnych partnerów działających na rzecz rozwoju turystyki wiejskiej regionu – począwszy od rolników, małych i średnich przedsiębiorców, poprzez przedstawicieli sektora samorządowego, a na organizacjach społecznych kończąc.

### Perspektywy dalszego rozwoju

Oferta przygotowana przez LGD „Nowa Galicja” będzie mogła być modyfikowana w zależności od organizowanych na obszarze działania stałych imprez typu: Festiwale Archeologiczne w „Karpackiej Troji”, „Międzynarodowe Dni Wina” w Jaśle, „Podkarpackie Miodobranie”, „Galicyjskie spotkanie z koniem” w Kołaczycach, „Festiwal Smaków Regionalnych” w Tarnowcu, „Święto chleba” w Osieku Jasielskim, Grand-Prix Rowerów Górskich czy Saletyńskie Spotkania Młodzieży w Dębowcu. Co więcej, z uwagi na rozwijającą się w regionie bazę turystyczną, produkt ten będzie można dalej rozbudować.

Na podstawie materiałów otrzymanych od Stowarzyszenia Lokalna Grupa Działania „Nowa Galicja” oraz informacji dostępnych na stronach internetowych:

[www.nowagalicja.itl.pl](http://www.nowagalicja.itl.pl),

[www.karpackatroja.pl](http://www.karpackatroja.pl),

[www.beskidzielony.pl/14,Karpackie\\_podkowy.htm](http://www.beskidzielony.pl/14,Karpackie_podkowy.htm),

[www.pl.wikipedia.org/wiki/Skansen\\_Archeologiczny\\_\"Karpacka\\_Troja\"\\_w\\_Trzciny](http://www.pl.wikipedia.org/wiki/Skansen_Archeologiczny_\).

Zdjęcia przekazane zostały przez LGD Nowa Galicja.

Artykuł opracowała:

*Katarzyna Orzechowska*

*Departament Doradztwa, Oświaty Rolniczej i Nauki*

*Tel. 22 623-23-26,*

*e-mail: [Katarzyna.orzechowska@minrol.gov.pl](mailto:Katarzyna.orzechowska@minrol.gov.pl)*



# Wydarzenia i najbliższe plany działań w regionach



## Sekretariat Regionalny KSOW Województwa Dolnośląskiego

### Regionalna edycja konkursu „Nasze Kulinarne Dziedzictwo – Smaki Regionów”

Realizując działanie Krajowej Sieci Obszarów Wiejskich pn. Identyfikacja i analiza możliwych do przeniesienia dobrych praktyk w zakresie rozwoju obszarów wiejskich oraz przekazanie informacji na ich temat zrealizowano na Dolnym Śląsku etap regionalny konkursu pn. Nasze Kulinarne Dziedzictwo – Smaki Regionów. Celem konkursu było poznanie i udokumentowanie dolnośląskich regionalnych produktów żywnościowych, produktów osadzonych głęboko w polskiej tradycji i od lat wytwarzanych tymi samymi metodami i według tych samych receptur. Jego ideą było też przygotowanie producentów do ubiegania się o ochronę zgodną z ustawodawstwem unijnym oraz zachęcanie mieszkańców obszarów wiejskich do poszukiwania alternatywnych źródeł dochodu. Jury oceniło 65 produktów i 12 potraw wybierając i wyróżniając te najlepsze. Oprócz przyznanych nagród i wyróżnień miały miejsce również nominacje do nagrody „Perła 2011”. Uroczyste podsumowanie etapu wojewódzkiego miało miejsce we wrześniu br. w Pasażu Grunwaldzkim we Wrocławiu.



Podsumowaniu konkursu towarzyszyła oprawa artystyczna (ARCHIWUM SR KSOW)

### Międzynarodowe Targi Spożywcze ANUGA 2011

Sekretariat Regionalny Krajowej Sieci Obszarów Wiejskich w województwie dolnośląskim zorganizował prezentację dolnośląskich przedsiębiorstw branży rolno-spożywczej podczas **Międzynarodowych Targów ANUGA 2011 w Kolonii**.



Dolnośląskie na targach ANUGA 2011 (ARCHIWUMSRKSOW)

Odbývające się w terminie 8-12 października br. targi należą do najważniejszych targów artykułów spożywczych i słodczy na świecie. 6 596 firm reprezentujących 100 krajów świata skorzystało w roku bieżącym z oferty wystawienniczej, a liczba odwiedzających reprezentujących 180 krajów świata przekroczyła 155 000. Oferta dolnośląskich producentów żywności i przetwórców prezentowana w hali Fine Food obejmowała m.in.: chrupki kukurydziane nakrapiane olejem słonecznikowym z dodatkiem soli morskiej, tłoczone soki jabłkowe w 11 wariantach smakowych m.in. z selerem i czarnym bzem, migdały w białej czekoladzie z kokosem oraz migdały o smaku piernika oraz inne owoce i orzechy w czekoladzie przeznaczone dla rynku gourmet, tradycyjne ogórki kwaszone i kapustę, przetwory ekologiczne, w tym jedyny w Polsce ekologiczny chrzan oraz farsz kapuściano-



grzybowy, marynaty warzywne z patisonem konserwowanym żółtym na czele. Udział w tej wiodącej w świecie platformie handlowej dla artykułów żywnościowych i napojów stanowił dla dolnośląskich producentów szansę zdobycia nowych rynków zbytu oraz zainspirował do urozmaicenia oferty, która odpowiada rosnącym oczekiwaniom konsumentów.

## Udział województwa dolnośląskiego w Targach Naturalnej Żywności NATURA FOOD 2011

Dolnośląscy producenci naturalnej żywności zaprezentowali swoją ofertę na odbywających się w dniach 14-16 października 2011 roku w Łodzi Targach Naturalnej Żywności NATURA FOOD.

Celem imprezy była promocja żywności ekologicznej i naturalnej oraz popularyzacja produktów regionalnych i przysmaków przygotowywanych tradycyjnymi metodami. Dolnoślązacy oferowali swoim klientom szeroką paletę produktów: sery łomnickie, karpia milickiego wędzonego, pasztet z karpia, miód wrzosowy, kozamery, czyli sery z mleka koziego różnego rodzaju: twarde, miękkie, pikantne, delikatne w smaku, kozieradki, przetwory owocowe i warzywne, nalewki, dżemy, soki, konfitury przyrządzane w sposób tradycyjny, soki jabłkowe tłoczone na zimno, pasteryzowane, bez dodatku wody, cukru i konserwantów, zaskakujące oryginalnym połączeniem smaków, np. soku jabłkowego z selerem czy buraczkciem, aronię w czekoladzie deserowej, w postaci suszu i soku. Reprezentanci Dolnego Śląska zostali zauważani w rozstrzygniętych podczas targów konkursach. Laureatami konkursu *Na Najlepsze Gospodarstwo Ekologiczne* zostali **Robert Pokrzywa z Różany** k. Mieroszowa oraz **Jacek Manke z Wójtówki** k. Łądką Zdroju. **Lokalna Grupa Działania Partnerstwo Ducha Gór** zwyciężyła w konkursie *na najlepszy projekt/inicjatywę mającą na celu promocję regionu za pomocą produktu regionalnego lub tradycyjnego*. Zwycięzcom gratulujemy.



Dolnośląskie na targach NATURA FOOD 2011 (ARCHIWUM SR KSOW)



## Sekretariat Regionalny KSOW Województwa Kujawsko-Pomorskiego

### Konkurs „AGRO-wczasy 2011”

W konkursie „AGRO-wczasy” organizowanym przez Sekretariat Regionalny KSOW Województwa Kujawsko-Pomorskiego wzięły udział 32 gospodarstwa agroturystyczne i obiekty turystyki wiejskiej. Oceniono między innymi jakość świadczonych usług, funkcjonalność, standard, ale także aktywność i pomysłowość kwaterodawców w promowaniu własnego gospodarstwa agroturystycznego bądź obiektu turystyki wiejskiej. Spośród zgłoszonych gospodarstw wybrano trzy najlepsze gospodarstwa agroturystyczne oraz trzy obiekty turystyki wiejskiej.

W kategorii gospodarstwa agroturystyczne:

I miejsce zajęła „Gzinianka” Ireny i Jerzego Tomkiewiczów z Gzina gm. Dąbrowa Chełmińska, pow. bydgoski, II miejsce – Gospodarstwo



Wręczenie nagród w konkursie „AGRO-wczasy 2011” (ARCHIWUM SR KSOW)

## » Z ŻYCIA KSOW

„Pod bocianim gniazdem” Małgorzaty i Bogdana Kowalskich ze Stefanowa, gm. Bytoń, pow. radziejowski, III miejsce – Gospodarstwo „Pod zachrypniętym kogutem” Aleksandry Wronkowskiej-Mordal w Glewie, gm. Dobrzyń, pow. lipnowski.

W kategorii obiekty turystyki wiejskiej:

I miejsce – „Siedlisko” Krystyny Gałęckiej w Osinach, gm. Nowe, pow. świecki, II miejsce – „Paradizo” Czesława, Joanny i Jana Kłodzińskich w Wymysłowie, gm. Tuchola, pow. tucholski, III miejsce – „Stajnia Milka” Teresy i Romana Małkiewiczów w Wielkim Głębocku, gm. Brzozie, pow. brodnicki.

Zwycięzcy konkursu dla gospodarstw agroturystycznych i obiektów turystyki wiejskiej „Agro-Wczasy 2011” w nagrodę mieli możliwość uczestniczenia w dniach 25-29 października w wyjeździe studyjnym do Włoch pn. „Toskania – europejskie centrum agroturystyki, Włochy”.



Zajęcia warsztatowe podczas forum (ARCHIWUM SR KSOW)

### I Kujawsko-Pomorskie Forum Turystyki Wiejskiej Wieś na Weekend

Po raz pierwszy w województwie kujawsko-pomorskim zorganizowano forum poświęcone agroturystyce. Współorganizatorami tego przedsięwzięcia były: Kujawsko-Pomorski Ośrodek Doradztwa Rolniczego w Minikowie oraz Kujawsko-Pomorska Organizacja Turystyczna. Forum kierowane było do właścicieli gospodarstw agroturystycznych i obiektów turystyki wiejskiej, przedstawicieli stowarzyszeń agroturystycznych, Lokalnych Grup Działania, organizacji turystycznych oraz wszystkich zainteresowanych rozwojem agroturystyki w województwie. Uczestnicy forum pracowali w trzech grupach tematycznych, na terenie trzech różnych gospodarstw agroturystycznych. Jedna z grup wypracowywała

oferty turystyczne dla aktywnych turystów, druga z grup przygotowywała program kulinarnej podróży, natomiast uczestnicy ostatniej grupy zachęceni byli do tworzenia wiosek tematycznych. Uzyskana podczas forum wiedza i pobudzona kreatywność w opracowywaniu własnych ofert pozwoliła uczestnikom inaczej spojrzeć na swoje gospodarstwo, jego okolice i tkwiący w nich potencjał.



## Sekretariat Regionalny KSOW Województwa Lubelskiego

### Wyjazd studyjny na Litwę, Łotwę oraz do Estonii

W dniach 7-12 sierpnia 2011 r. 30-osobowa grupa z województwa lubelskiego miała możliwość zapoznania się ze specyfiką agroturystyki na terenie Litwy, Łotwy oraz Estonii. Podstawowym celem było poznanie zasad marketingu i sprzedaży produktów regionalnych i tradycyjnych, agroturystyki i turystyki wiejskiej. Uczestnicy wyjazdu przebywali w gospodarstwach agroturystycznych, ekologicznych na terenie Litwy, Łotwy oraz Estonii. Ciekawym doświadczeniem było spotkanie w Trockiej Asocjacji Rozwoju Turystyki i Usług Rekreacyjnych. Uczestnicy mieli okazję zapoznać się ze specyfiką żywności ekologicznej podczas spotkania z przedstawicielem firmy piekarniczej produkującej ekologiczne pieczywo, ciasto i kwas chlebowy. Odbyło się ono w największym w Wilnie bazarze „ekologicznym”. Osoby biorące udział w wyjeździe odwiedziły również rodzinny browar oraz ekologiczną piekarnię. Odbyły się także spotkania w gospodarstwach agroturystycznych oraz ekologicznych. Dużą aktywność wykazali uczestnicy wyjazdu w spotkaniu w Ministerstwie Rolnictwa Republiki



Łotwy, podczas którego zaprezentowano prezentację na temat organizacji gospodarstw ekologicznych. Nie zabrakło również innych atrakcji, jak między innymi: wizyta w sklepie z ekologicznymi produktami w centrum Rygi, zwiedzanie gospodarstwa, które uzyskało wyróżnienie najlepszego gospodarstwa ekologicznego w Estonii w 2010 r. Uczestnikami wyjazdu szkoleniowego byli między innymi rolnicy „ekologiczni” – laureaci konkursu na najlepsze gospodarstwo ekologiczne, osoby, których produkty zostały wpisane na Listę Produktów Tradycyjnych, przedstawiciele czynnie działających na terenie regionu lubelskiego organizacji agroturystycznych, przedstawiciele Lokalnych Grup Działania oraz doradcy Lubelskiego Ośrodka Doradztwa Rolniczego. Wyjazd zorganizowany oraz sfinansowany został przez Sekretariat Regionalny Krajowej Sieci Obszarów Wiejskich Województwa Lubelskiego.



**Wyjazd studyjny do krajów nadbałtyckich**  
(ARCHIWUM SR KSOW)

### Wyjazd studyjny do Szwecji i Finlandii

W dniach 27 sierpnia – 1 września 2011 r. 30-osobowa grupa z województwa lubelskiego wzięła udział w wyjeździe studyjnym do Szwecji i Finlandii. Podstawowym celem było zapoznanie uczestników z działalnością LGD w wyżej wymienionych krajach, w tym z problemami związanymi z zarządzaniem LGD, planowaniem, wdrażaniem i rozliczaniem projektów. Już w dniu przyjazdu doszło do spotkania z przedstawicielem administracji rządowej województwa Uppsala, panem M. Brożkiem – Sekretarzem ds. międzynarodowych oraz z panią Charlotte Heimersson z LAG Norra Mälärstranden. Uczestnicy wyjazdu mieli możliwość zapoznania się z tematyką funkcjonowania KSOW w Szwecji, w tym: o celach, strukturze, organizacjach członkowskich, działaniach oraz tematycznych grupach działających, którą zaprezentował Międzynarodowy Koordynator Szwedzkiej Sieci Obszarów Wiejskich. Podczas wyjazdu poznano specyfikę obszaru objętego działalnością LGD Leader Norra Mälärstranden. Dużą aktywność wykazali uczestnicy podczas spotkania z Panią Anną Wiklund – Burmistrzem Miasta Enköping. Duże wrażenie zrobiły prezentacje, pierwsza – na temat obszaru działania, strategii i projektów LGD Norra Mälärstranden oraz druga – Pani Indi Person, zajmującej się Programem Leader. Uczestnicy wyjazdu mieli również możliwość zapoznania się z projektami na terenie odwiedzanej Lokalnej Grupy Działania „Bryggholmen”. Kolejnym punktem wyjazdu był przejazd do Vallby Radio, gdzie w ciekawy sposób zaprezentowana została prezentacja multimedialna dot. prowadzonej działalności Farmy Lidingby i Radiostacji Vallby. Ponadto omówiono projekt pod nazwą „Pszczola” realizowany w ramach Leader. Realizacja kolejnych punktów merytorycznych wyjazdu odbywała się już w Finlandii. Uczestnicy wyjazdu poznali ramy finansowe fińskiego Programu Rozwoju Obszarów Wiejskich, które zaprezentował przedstawiciel fińskiego LGD „Pomootti ry”. Odbyły się także spotkania z przedstawicielami LGD z okręgu Pirkanmaa w Finlandii oraz przedstawicielami regionalnymi nadzorującymi bezpośrednio wdrażanie programu Leader przez LGD. Podczas wizyty w miejscowości Päivölä omówiono prezentacje dotyczące m.in. realizacji oraz funkcjonowania Programu Leader w latach 2007-2013, dobrych praktyk oraz planów na najbliższą przyszłość. Uczestnikami wyjazdu były osoby wydelegowane przez LGD naszego województwa. W praktyce byli to członkowie wszystkich organów stowarzyszenia, a także dyrektorzy biur.

Wyjazd został sfinansowany ze środków Pomocy Technicznej, Schematu III „Stworzenie i utrzymanie Krajowej Sieci Obszarów Wiejskich”.



**Spotkanie z Panią Anną Wiklund – Burmistrzem Miasta Enköping**  
(ARCHIWUM SR KSOW)



## Sekretariat Regionalny KSOW Województwa Lubuskiego



Zwycięska wieś w kategorii Najpiękniejsza wieś  
lubuska – Podmokle Małe – Gmina Babimost  
(ARCHIWUM SR KSOW)

### Piękna Wieś Lubuska 2011 – konkurs

W czerwcu br. Sekretariat Regionalny Krajowej Sieci Obszarów Wiejskich ogłosił konkurs: „Piękna Wieś Lubuska 2011”. Na konkurs składały się dwie kategorie: I - Najpiękniejsza wieś lubuska oraz II – Najlepszy projekt Odnowy Wsi. Do SR KSOW wpłynęło 26 zgłoszeń, wszystkie spełniły wymagania regulaminu i przeszły do drugiego etapu konkursu, jakim była wizja lokalna na terenie wsi oraz w obiektach Odnowy Wsi.

Po długich negocjacjach Komisja Konkursowa (składająca się z przedstawicieli SR KSOW, Departamentu PROW, Lubuskiego Stowarzyszenia Sołtysów, Lubuskiej Izby Rolniczej oraz Lubuskiego Ośrodka Doradztwa Rolniczego) wybrała i nagrodziła 3 zwycięskie wsie oraz 3 najciekawsze projekty Odnowy. Uroczyste podsumowanie konkursu wraz z wręczeniem nagród odbyło się na konferencji w siedzibie Urzędu Marszałkowskiego woj. lubuskiego w dniu 26 października br.



Lubuski Dzień Żywności

(ARCHIWUM SR KSOW)

### Lubuski Dzień Żywności

21 sierpnia br. był dniem obfitującym w produkty regionalne i tradycyjne. SR KSOW we współpracy z Zielonogórskim Rynkiem Rolno-Towarowym zorganizował w Zielonej Górze – Lubuski Dzień Żywności. W niedzielne przedpołudnie każdy chętny mógł bezpłatnie odwiedzić teren ZRRT i spróbować przepysznych potraw oraz produktów żywnościowych z terenu woj. lubuskiego. Było pieczywo, miód, wędliny, wyroby mączne, piwo i wino regionalne. Nikt, kto opuszczał imprezę, nie odchodził z pustym brzuchem. A i dla ducha też coś się znalazło, m.in. występy regionalnych zespołów prezentujących swój dorobek śpiewaczy (Wierzbiczanki czy Kapela Górali Czadeckich). Impreza zakończyła się ogromnym sukcesem.



Na Dożynkach Prezydenckich w Spale

(ARCHIWUM SR KSOW)

### Dożynki

Czy to prezydentkie w Spale (w dniach 24-25 września) czy wojewódzkie w Dąbrówce Wielkopolskiej (11 września), SR KSOW woj. lubuskiego zawsze spieszy, by pomóc w organizacji imprezy, ale także by móc zaprezentować się na stoiskach wystawienniczych. Zarówno w Spale jak i w Dąbrówce Wielkopolskiej SR KSOW przybliżyła działalność PROW oraz KSOW. Pokazywał, jak wspaniałe i różnorodne smaki posiada ziemia lubuska, promując zdrową, tradycyjną, regionalną żywność. Udział w imprezach dożynkowych obfitował we wspaniałą zabawę, która zaprezentuje w przyszłości szerszą wiedzę społeczeństwa na temat dziedzictwa kulturowego woj. lubuskiego.



## Sekretariat Regionalny KSOW Województwa Łódzkiego



### Wyjazd studyjny do Francji

Dzięki inicjatywie Sekretariatu Regionalnego Krajowej Sieci Obszarów Wiejskich Województwa Łódzkiego rolnicy prowadzący gospodarstwa ekologiczne z terenu województwa łódzkiego uczestniczyli w dniach 5 – 10 września 2011 r. w wyjeździe studyjnym do Francji. Grupa odwiedziła Valence w departamencie Drome. Głównym punktem harmonogramu była wizyta na Międzynarodowych Targach „Tech&Bio”. Na ogromnej powierzchni wystawy – francuscy rolnicy, producenci i naukowcy zajmujący się rolnictwem – prezentowali swoje produkty, służyli radą i pomocą, częstowali ekologicznymi produktami z własnych gospodarstw. Uczestnicy spotkali się również z przedstawicielami miejscowych instytucji działających na rzecz rolnictwa we Francji. Jednym z prelegentów był Jacques Pior – Przewodniczący Izby Rolniczych we Francji, jeden z organizatorów targów „Tech&Bio”. Ogromne zainteresowanie podczas spotkania wzbudził w uczestnikach problem finansowania przez rząd Francji gospodarstw ekologicznych. Równie żywe dyskusje i emocje wywołało spotkanie z Nathalie Panarin – przedstawicielką Rady Generalnej Drome, która omówiła specyfikę produkcji rolnej w departamencie Drome – jednym z regionów najbogatszych w gospodarstwa ekologiczne we Francji. Uczestnicy odwiedzili również trzy francuskie farmy ekologiczne: gospodarstwo zajmujące się ekologiczną produkcją jaj, ogromną, ponadstuhektarową farmę z różnymi profilami ekologicznej produkcji oraz farmę „Les Amanins”. Uczestnicy zwrócili uwagę na konieczność większego zainteresowania problematyką produkcji ekologicznej, zwłaszcza wśród lokalnych władz. Ponadto wyjazd stanowił doskonałą okazję do nawiązania nowych kontaktów, wymiany doświadczeń oraz „podejrzenia” jak wygląda produkcja ekologiczna we Francji.



Uczestnicy wyjazdu studyjnego do Francji

(ARCHIWUM SR KSOW)

### Podsumowanie konkursu „Złota Grusza”

W sobotę, 1 października 2011 r. podczas Wojewódzkich Obchodów Światowego Dnia Turystyki w Wieluniu rozstrzygnięty został wojewódzki konkurs na najlepsze gospodarstwo agroturystyczne „Złota Grusza”. W tym roku, podobnie jak w roku poprzednim, właściciele gospodarstw agroturystycznych rywalizowali w ramach dwóch kategorii: gospodarstwo agroturystyczne i gospodarstwo agroturystyczne tradycyjne. Do kategorii pierwszej zakwalifikowane zostały gospodarstwa, w których agroturystyka jest dominującym źródłem dochodu, a podstawowe produkty żywnościowe są kupowane. Natomiast gospodarstwa agroturystyczne tradycyjne prowadzą tradycyjną działalność, podstawowe produkty żywnościowe pochodzą z gospodarstwa, a wynajem pokoi turystom stanowi dodatkową formę dochodów. Laureaci konkursu z rąk Witolda Stępnia, Marszałka Województwa Łódzkiego oraz Marii Kaczorowskiej, Dyrektora Departamentu Funduszu Rozwoju Obszarów Wiejskich Urzędu Marszałkowskiego w Łodzi odebrali statuetki Złotej Gruszy oraz symboliczne czek. Oferta gospo-



Laureaci „Wojewódzkiego konkursu na najlepsze gospodarstwo agroturystyczne Złota Grusza 2011”

(ARCHIWUM KSOW)



Wyjazd studyjny dla pszczelarzy  
(ARCHIWUM SR KSOW)

darstw agroturystycznych biorących udział w konkursie opublikowana zostanie w katalogu promującym wypoczynek na wsi, wydanym przez Sekretariat Regionalny KSOW Województwa Łódzkiego jeszcze pod koniec tego roku.

### Wyjazd studyjny dla pszczelarzy

W dniach 6-9 września 2011 r. Sekretariat Regionalny Krajowej Sieci Obszarów Wiejskich Województwa Łódzkiego zorganizował wyjazd studyjny dla 20-osobowej grupy pszczelarzy z terenu województwa łódzkiego. Pierwszego dnia wyjazdu uczestnicy zwiedzili między innymi Pasiekę Zarodową im. Aleksandra Stasińskiego w Kocierzowych oraz wysłuchali wykładu pana Czesława Koprysa nt. hodowli matek pszczelich na własne potrzeby oraz tworzenia odkładów jako elementu nowoczesnej gospodarki pasiecznej. Na Uniwersytecie Przyrodniczym w Lublinie pan dr Marek Chmielewski omówił sytuację w zakresie wsparcia pszczelarstwa w Polsce i w Unii Europejskiej. Żywe dyskusje wzbudził referat poświęcony przyczynom masowego ginięcia pszczół. Kolejnym punktem harmonogramu wyjazdu była wizyta w spółdzielni APIS, która zajmuje się produkcją miodów pitnych. Grupa zwiedziła także Technikum Pszczelarskie im. Tadeusza i Zofii Wawrynów w Pszczelej Woli. Ostatniego dnia wyjazdu uczestnicy zostali zaproszeni

do Instytutu Sadownictwa i Kwiaciarstwa w Puławach, gdzie wysłuchali wykładu dr Dariusza Tepery poświęconego chorobom pszczół oraz dr Ewy Woś na temat zafałszowania miodu.



## Sekretariat Regionalny KSOW Województwa Małopolskiego

### Wydanie publikacji na temat systemów jakości żywności

Publikacja „O systemach jakości żywności – vademecum funkcjonowania produktów regionalnych i tradycyjnych” została zrealizowana jako jeden z dwóch elementów projektu pn. „Promocja produktów lokalnych na tle barier w sprzedaży”.

Celem wydawnictwa jest upowszechnienie wiedzy z zakresu funkcjonowania produktów regionalnych i tradycyjnych, w tym przede wszystkim informacji o formach wyróżnienia żywności wysokiej jakości, o zdrowym charakterze tych produktów, o uwarunkowaniach prawnych ich sprzedaży a także o formach wsparcia dla producentów uczestniczących w systemach jakości żywności.



### XVIII Charsznickie Dni Kapusty – 11 września 2011 r.

Sekretariat Regionalny KSOW Województwa Małopolskiego współfinansował *Charsznickie Dni Kapusty*. Jak co roku już od 17 lat Charsznica świętowała plony swego tradycyjnego produktu – kapusty. W tradycję tego święta wpisuje się uroczysta koronacja Kapuścianej Pary Królewskiej 2011. Para Królewska zapoczątkowała degustację rozlicznych specjałów kapuścianych przygotowanych przez koła gospodyń wiejskich. Amatorzy kapusty mieli też okazję do spróbowania węgierskiego gulaszu, który przywieźli ze sobą goście z zaprzyjaźnionej z Charsznicą gminy węgierskiej. Na odwiedzających poza stoiskami kół gospodyń wiejskich z potrawami z kapusty czekały ekspozycje plonów warzyw, kwiatów oraz rękodzieła artystycznego. Miejscowi rolnicy mogli zapoznać się z nowinkami technicznymi oraz zasięgnąć



porady doradców rolniczych. W godzinach porannych na poletkach doświadczalnych odbyły się pokazy i instruktaże prowadzone przez firmy nasienne oraz prezentacja nowinek technicznych: pokaz zbioru kapusty sprzętem kombajnowym, pokaz obcinania naci i kopania cebuli sprzętem maszynowym, pokaz skuteczności nawożenia dolistnego, pokaz najnowszych odmian kapust oraz innych gatunków warzyw, czy praktyczna metoda określania potrzeb pokarmowych roślin uprawnych. Dzień wcześniej wszyscy zainteresowani rolnicy i producenci rolni mieli okazję uczestniczyć w szkoleniu nt. integrowanej produkcji warzyw oraz zapoznać się z jakościowymi aspektami odżywiania kapusty.

### V Święto Ziemniaka w Trzyciążu – 2 października 2011 r.

Sekretariat Regionalny KSOW Województwa Małopolskiego współfinansował V Święto Ziemniaka, które odbyło się w niedzielę 2 października br. w Trzyciążu. Przybyli na przedsięwzięcie goście mogli skosztować potraw i różnych wypieków z ziemniaka przygotowanych przez panie z Kół Gospodyń Wiejskich – wszystkie prezentujące piękne stroje ludowe. Podczas imprezy odbywały się konkursy: kulinarny „Na najlepszą potrawę z ziemniaka” oraz „Ziemniak-rekordzista” – na najokazalszą bulwę. Bogaty program przedsięwzięcia zapewnił jego uczestnikom atrakcje: występy gminnych orkiestr dętych i regionalnych zespołów ludowych oraz stoiska Lokalnych Grup Działania. Świętu towarzyszyły Targi Produktu Lokalnego „Smak Na Produkt” oraz prezentacja nowości technicznych dla rolników. Dla zwolenników zdrowego śmiechu i dowcipu wystąpił kabaret „Smile”.



XVIII Charsznickie Dni Kapusty

(ARCHIWUM SR KSOW)



V Święto Ziemniaka w Trzyciążu

(ARCHIWUM SR KSOW)

## Sekretariat Regionalny KSOW Województwa Mazowieckiego

### Dożynki, kongresy i wyjazdy studyjne

Jesienią rokrocznie odbywają się dwie najważniejsze dla mazowieckiej wsi i rolnictwa imprezy – dożynki wojewódzkie i kongres rozwoju obszarów wiejskich. Obie są okazją do spotkania rolników i samorządowców z całego regionu – podsumowań, ale i kreślenia planów na przyszłość. Obie także wspiera organizacyjnie i finansowo Sekretariat Regionalny KSOW.

XIII Dożynki Województwa Mazowieckiego i Diecezji Łomżyńskiej odbyły się 11 września br. w Wyszkowie. Ta największa tegoroczna impreza rolnicza na Mazowszu zawsze jest momentem podziękowania za trud całorocznej pracy na roli, ale też możliwością zapoznania się



XIII Dożynki Województwa Mazowieckiego

(ARCHIWUM KSOW)



Biogazownia Ramingstein

(ARCHIWUM SR KSOW)

z tradycyjnymi obrzędami Święta Plonów. I w tym roku nie zabrakło prezentacji wieńców wykonanych z kłosów zbóż, owoców, warzyw i polnych kwiatów, przemarszu barwnego korowodu oraz symbolicznej ceremonii dzielenia chlebem. Podczas uroczystości wręczono również odznaczenia państwowe i branżowe. Była to także okazja do podsumowania rolniczych konkursów i plebiscytów.

Kilka dni później ponad 150 wójtów, burmistrzów i działaczy Lokalnych Grup Działania zawitało do Zegrza, by wziąć udział w V Mazowieckim Kongresie Rozwoju Obszarów Wiejskich. Była to okazja zarówno do wysłuchania referatów nt. PROW 2007-2013, podejścia Leader, planów na przyszłość i funkcjonowania Lokalnych Grup Działania, ale także do dyskusji i wymiany poglądów z Ministrem Rolnictwa i Rozwoju Wsi Panem Markiem Sawickim oraz Marszałkiem Województwa Mazowieckiego Panem Adamem Struzikiem.

Z kolei 19-20 października w Warszawie odbył się Europejski Kongres Gmin Wiejskich wpisany w oficjalny program polskiej prezydencji PL 2011. Sekretariat Regionalny KSOW i Samorząd Województwa Mazowieckiego byli współgospodarzami i współorganizatorami imprezy. Seminarium zostało bardzo dobrze ocenione przez gości z całego kontynentu, a zakończyło się przyjęciem „deklaracji warszawskiej” o roli polityki spójności w rozwoju obszarów wiejskich.

W październiku i listopadzie Sekretariat Regionalny KSOW zaproponował także Lokalnym Grupom Działania i innym partnerom sieci dwa wyjazdy studyjne – do Austrii i Włoch oraz do Hiszpanii. Pierwszy posłużył zbieraniu informacji i doświadczeń na temat funkcjonowania biogazowni w Austrii i we Włoszech oraz zainteresowaniu odnawialnymi źródłami energii i skierowany był do rolników z terenu Mazowsza. Celem drugiego była wymiana doświadczeń i dobrych praktyk między przedstawicielami polskich i hiszpańskich Lokalnych Grup Działania.

Wszystkie propozycje, zapowiedzi i relacje SR KSOW w Województwie Mazowieckim znajdziecie Państwo jak zwykle na [www.mazowieckie.ksow.pl](http://www.mazowieckie.ksow.pl).



## Sekretariat Regionalny KSOW Województwa Opolskiego

### Opolski Jarmark Folkloru

Stowarzyszenie LGD „Dolina Stobrawy” we współpracy z Urzędem Miasta Kluczbork oraz Sekretariatem Regionalnym KSOW Woj. Opolskiego zorganizowało 3 września br. w Łowkowicach po raz pierwszy Opolski Jarmark Folkloru. Jarmark był przedsięwzięciem promującym dziedzictwo kulturowe województwa opolskiego. Celem była organizacja warsztatów z ginących zawodów, prezentacja dorobku kulturowego Opolszczyzny poprzez występy zespołów ludowych, kabaretów oraz kiermasz produktów tradycyjnych i wyrobów rękodzielniczych.

Jako ginące zawody zaprezentowano pokazy kowalstwa artystycznego, czerpanie papieru, robótki ręczne, wyplatanie przedmiotów ze sznurka, wyrób tradycyjnych witraży. Dużym zainteresowaniem cieszyły się warsztaty ceramiczne, podczas których próbowano swoich sił na kole garncarskim, zajęcia z wikliniarstwa, gdzie uczestnicy poznawali technikę wyplatania wiklinowych koszy i oryginalnych ozdób, a także warsztaty średniowieczne, gdzie szczególnym powodzeniem cieszyły się strzelanie z łuku.



Dzieci, jak i dorośli mogli uczestniczyć w zajęciach pn. „Od ziarenka do bochenka”, czyli ręcznego pozyskiwania mąki przy użyciu żaren, wyrobu ciasta i wypieku chleba oraz wyrobu masła metodą tradycyjną oraz w warsztatach pszczelarskich, podczas których m.in. wytwarzano świece i ozdoby z węzy pszczelej. Ponadto zdobienie pisanek, kraszanek, innowacyjne zajęcia z malowania na dachówkach, czy prezentacja techniki tradycyjnego budownictwa z wykorzystaniem gliny, słomy i innych naturalnych surowców umilały czas gościom Opolskiego Jarmarku Folkloru.

Zorganizowano także plener rzeźbiarski, podczas którego każdy mógł choć na chwilę stać się prawdziwym artystą i spróbować trudnej sztuki rzeźbiarskiej, która wymaga wielkiej precyzji, cierpliwości i wytrwałości. Przez cały dzień na scenie odbywały się występy kabaretów i zespołów ludowych, orkiestry dętej z Łowkowic oraz gościnnie wystąpił zespół z miasta partnerskiego na Ukrainie. Przeprowadzono konkurs kulinarny pn. „Kuchnia miodem płynąca” na najlepszą potrawę z wykorzystaniem miodu, a liczne stoiska wystawiennicze oferowały odwiedzającym Jarmark smaczne produkty tradycyjne oraz piękne wyroby rękodzielnicze.



Opolski Jarmark Folkloru

(ARCHIWUM SR KSOW)

## Podróż studyjna z zakresu pszczelarstwa do Republiki Czeskiej

W ramach realizacji Planu Działania Sekretariatu Regionalnego Krajowej Sieci Obszarów Wiejskich na lata 2010 – 2011, Departament Rolnictwa i Rozwoju Wsi we współpracy z Wojewódzkim Związkiem Pszczelarzy w Opolu zorganizował w dniach 15-16.10.2011 r. dwudniową podróż studyjną do Instytutu Pszczelarskiego w Dol i Gospodarstwa Pszczelarskiego J.P. Cihlar w miejscowości Kopeć w Republice Czeskiej. W wyjeździe udział wzięli opolscy pszczelarze zrzeszeni w kole pszczelarzy w Nysie. Wyjazd miał na celu zapoznanie się z gospodarką pasieczną w Czechach.

W pierwszym dniu wyjazdu, podczas pobytu w Instytucie Pszczelarskim w Dol, odbyło się zwiedzanie pasieki przyległej do Instytutu i wymiana doświadczeń w prowadzeniu pasieki. Aktualnie Instytut jest własnością prywatną, jako spółka pracownicza i pełni wiodącą rolę naukową w czeskim pszczelarstwie, prowadząc m. in. badania naukowe i pełną diagnostykę chorób pszczoł. Po zapoznaniu się uczestników z zasadami funkcjonowania Instytutu Pszczelarskiego rozpoczął się cykl wykładów, które przeprowadził kierownik laboratorium Instytutu, inż. D. Titer. Wykłady dotyczyły zagadnień związanych z hodowlą matek pszczelich w Czechach, metodami walki z warrozą w świetle tamtejszych przepisów weterynaryjnych i przyczyn masowego giniecia rodzin pszczelich, a także metod propagowania produktów pszczelich. Inż. D. Titer zaznajomił również wszystkich słuchaczy ze stanowiskiem Instytutu dotyczącym szkodliwego wpływu upraw roślin genetycznie modyfikowanych na pszczoły i ich produkty, co wiąże się z koniecznością przeprowadzenia badań długoterminowych.

Dużym zainteresowaniem cieszyło się zagadnienie dotyczące sposobów dofinansowania pszczelarzy czeskich środkami unijnymi oraz budżetowymi. Na uwagę zasługuje fakt, że Instytut organizuje konkursy miodowe, za które przyznaje dyplomy i medale. Kolejny dzień wizyty w Republice Czeskiej przebiegał w pasiece Państwa J.P. Cihlar w miejscowości Kopeć. Uczestnicy mieli możliwość zapoznania się z historią gospodarstwa i zwiedzenia pasieki pszczelarskiej. Gospodarz ww. pasieki, wykorzystując przepisy medycyny ludowej, produkuje m.in.: miody pitne, miody z migdałami, maść propolisową, nalewki na miodzie i daktyle zalewane miodem. Czeskie przepisy medycyny ludowej związane są



Instytut Pszczelarstwa w Dol

(ARCHIWUM SR KSOW)

## » Z ŻYCIA KSOW

ze sposobami wykorzystania produktów pszczelich. Ponadto tuż obok pasieki można było zobaczyć bardzo dobrze wyposażoną stolarnię, która umożliwiła samowystarczalność w produkcji uli i ich wyposażenia m.in. ramek i innych materiałów eksploatacyjnych. W efekcie pozwoliło to na zasiedlenie 500 rodzin pszczelich na przestrzeni ostatnich 10 lat. Pasiecznik sprowadził matki reprodukcyjne z Instytutu w Dol i prowadzi wychów matek pszczelich na własny użytek. Istotne znaczenie dla pasieki ma również położenie geograficzne gospodarstwa. Ze względu na duże powierzchnie sadów przemysłowych, szczególnie wiśniowych, pszczelarz wywozi swoje pasieki do zapylania tych sadów, co przynosi obopólne korzyści. Wyjazd studyjny do Czech pozwolił na wymianę wiedzy i doświadczeń w zakresie szeroko pojętej tematyki pszczelarskiej oraz przedstawienie wyzwań i zagrożeń, jakie stoją przed branżą pszczelarską.



Wieńce dożynkowe

(ARCHIWUM SR KSOW)

### Dożynki Wojewódzkie w Praszce

W dniu 11 września 2011 r. Województwo Opolskie wspólnie z Gminą Praszka oraz Starostwem Oleskim zorganizowało w Praszce Dożynki Wojewódzkie. Zgodnie z tradycją dożynki rozpoczęły się barwnym korowodem, podczas którego delegacje gminne zaprezentowały tegoroczne korony dożynkowe. Po Mszy Świętej Dziękczynnej, podczas Gali Dożynkowej nastąpiło tradycyjne przekazanie chleba gospodarzowi regionu, Panu Józefowi Sebeście – Marszałkowi Województwa, a następnie odbyły się przewidziane w programie występy i atrakcje związane z tym świętem. W trakcie dożynek odbył się również konkurs koron zniwnych, w trakcie którego jury oceniło korony w trzech kategoriach: kłosowej, ziarnkowej i pracy plastycznej. W ramach stoiska promocyjnego Samorządu Województwa Opolskiego Departament Rolnictwa i Rozwoju Wsi

UMWO zorganizował wystawę z zakresu rolnictwa, rybactwa śródlądowego oraz łowiectwa Opolszczyzny oraz degustację kołocza śląskiego – regionalnego produktu posiadającego certyfikat Chronionego Oznaczenia Geograficznego.



## Sekretariat Regionalny KSOW Województwa Podkarpackiego



Powidlaki 2011

(ARCHIWUM SR KSOW)

### „Powidlaki 2011”

Organizowane od 1996 roku „Powidlaki” są doskonałą okazją do promocji powideł krzeszowskich. Jest to dwudniowa impreza poświęcona tradycji smażenia powideł i produktowi lokalnemu. Celem imprezy jest kultywowanie tradycji wytwarzania potraw regionalnych oraz promocja regionu silnie wspierającego wytwarzanie, ochronę oraz promocję żywności wysokiej jakości.

W tym roku przypadła XV jubileuszowa edycja Powidlaków, która odbyła się 10-11 września w Krzeszowie. W ramach imprezy zorganizowany został konkurs kulinarny. Wzięło w nim udział ok. 50 wystawców tradycyjnych i regionalnych z terenu województwa podkarpackiego. Konkursowi kulinarnemu przewodniczył Karol Okrasa, który wraz z jury degustował



przygotowane smakowitości ze śliwek bądź z ich udziałem. Podczas Powidlaków nie zabrakło również atrakcji związanych z prezentacją dorobku artystycznego lokalnych malarzy i rzeźbiarzy oraz zespołów i kapel folklorystycznych oraz atrakcji dla najmłodszych. Smak krzeszowskich powideł jest charakterystyczny, znany w regionie oraz poza nim, i z roku na rok przyciąga rzesze smakoszy.

## IX Piknik z Konikiem Polskim

W dniach 24-25 września bieżącego roku w Trzcinicy k. Jasła odbyła się IX edycja Pikniku z Konikiem Polskim. Piknik miał status imprezy ponadregionalnej, w której udział brali hodowcy koników polskich z kilku województw (podkarpackiego, małopolskiego, lubelskiego, świętokrzyskiego, łódzkiego). W tym roku w Pikniku uczestniczyło ok. 60 koni. Impreza ta na stałe wpisała się w kalendarz imprez hodowlano-jeździeckich naszego regionu, a jej formuła rozszerzona została o działalność na rzecz aktywizacji ludności na obszarach wiejskich.

W części hodowlano-jeździeckiej Pikniku zorganizowana została ocena hodowlana koni rasy konik polski (ocena płytowa), próba dzielności dla koni chcących uzyskać licencje hodowlane, zawody w powożeniu bryczkami parokonnymi, skoki przez przeszkody, a także pokaz wykorzystania koników polskich do jazdy w trudnym terenie, czyli „Na jasielskiej ścieżce konika polskiego”. Imprezie towarzyszyły pokazy konne, m.in. wykorzystanie konika polskiego w hipoterapii. Podczas Pikniku odbył się kiermasz rzemiosła i rękodzieła ludowego, sprzętu rolniczego i ogrodniczego, prezentacje i promocje lokalnych firm, kiermasz roślin ozdobnych, wystawa żywności oraz prezentacje produktów lokalnych.



**Konkurs skoków przez przeszkody** (ARCHIWUM RS KSOW)

## Wizyta studyjna grupy kobiet ze Słowacji

W dniach 9 -11 września 2011 r. odbyła się na zaproszenie Wojewódzkiej Rady Kół Gospodyń Wiejskich w Rzeszowie wizyta grupy kobiet ze Słowacji. Już od ponad 10 lat współpracują one z kobietami z terenu województwa podkarpackiego skupionymi w różnych organizacjach działających na rzecz rozwoju obszarów wiejskich. Współpraca ta polega między innymi na wymianie kontaktów partnerskich mających na celu porównywanie aktywności kobiet zamieszkałych na obszarach wiejskich w Polsce i Słowacji, podejmowanie przez kobiety różnych inicjatyw służących społecznościom lokalnym, zwracanie szczególnej uwagi na poziom życia kobiet, ich aktywności zawodowej i społecznej, zwłaszcza w kontekście wyrównywania szans, oraz szerzenie dziedzictwa kulturowego i kulinarnego. Podczas wizyty odbyła się konferencja nt. „Rola organizacji pozarządowych w życiu kobiet”, w której ujęte zostały m.in. zagadnienia takie jak: „Rola Kół Gospodyń Wiejskich w środowisku wiejskim”, „Historia organizacji Kół Gospodyń Wiejskich w Polsce” oraz „Tradycja i kultura w środowisku wiejskim”. W dyskusji przebiegały pytania dotyczące pomocy dla kobiet ze strony władz samorządowych w Polsce i Słowacji. Panie wymieniały doświadczenia, opinie, poglądy dotyczące funkcjonowania obu organizacji. Szczególnie ze strony gości było duże zainteresowanie tematem naszych tradycji i kultury ludowej: tradycyjnych potraw regionalnych oraz produkcji zdrowej żywności.



**Spotkanie kobiet z Członkiem Zarządu Województwa Podkarpackiego Lucjanem Kuźniarem w ramach wizyty studyjnej grupy kobiet ze Słowacji** (ARCHIWUM SR KSOW)



## Sekretariat Regionalny KSOW Województwa Podlaskiego

### IV Wojewódzki Konkurs Orki pługami tradycyjnymi

W niedzielę 4 września br. na polach demonstracyjnych w Szepietowie po raz czwarty odbył się Konkurs orania pługami tradycyjnymi zorganizowany przez Sekretariat Regionalny Krajowej Sieci Obszarów Wiejskich przy wsparciu Podlaskiego Ośrodka Doradztwa Rolniczego w Szepietowie. Głównym celem konkursu jest popularyzacja dobrze wykonanego zabiegu uprawowego, jakim jest orka. Konkurs orania pługami tradycyjnymi, który towarzyszył w tym dniu Świętu Kukurydzy, był jego znaczącą atrakcją. Święto przyciągnęło rzesze rolników, plantatorów, firmy nasienne i maszynowe. Zmagania finalistów, którzy zostali wyłonieni w eliminacjach rejonowych, obserwowaliśmy na polach demonstracyjnych. Konkurs orki był okazją dla uczestników do pogłębiania wiedzy z zakresu doboru właściwych odmian kukurydzy i innowacyjnych metod uprawy, które zwiększają efektywność produkcji. Jak zawsze zainteresowani rolnicy mogli skorzystać z porad doradców i przedstawicieli firm z zakresu produkcji i zbioru upraw, a także uzyskać pomoc w rozwiązywaniu problemów napotykanym w trakcie uprawy.



Zwycięzcy konkursu orki

(ARCHIWUM RS KSOW)

### Cykl konferencji dotyczących aktywizacji obszarów wiejskich

W ramach organizowanego przedsięwzięcia zaplanowano siedem konferencji w powiatach województwa podlaskiego, z największym udziałem bezrobotnych zamieszkałych na terenach wiejskich. Tematem przewodnim konferencji jest problem wysokiego bezrobocia, małej mobilności zawodowej, niskich kwalifikacji, co w bardzo dużym stopniu dotyka mieszkańców wsi. Poruszone zostały tematy ogólnej sytuacji na rynku pracy i obszarów wiejskich w woj. podlaskim oraz sytuacji na rynku pracy mieszkańców obszarów wiejskich. Przedstawione zostały odnawialne źródła energii jako szansa rozwoju obszarów wiejskich. Ponadto prezentowane były dobre praktyki oraz ukazana rola organizacji społecznych i mikroprzedsiębiorstw w procesie dynamizowania i rozwoju obszarów wiejskich. Wskazane zostały także możliwości oraz źródła finansowania działalności gospodarczej. Na koniec spotkań odbywają się debaty i dyskusje z udziałem ekspertów i wykładowców.



Konferencja w sprawie aktywizacji obszarów wiejskich

(ARCHIWUM RS KSOW)

### Seminarium wyjazdowe dotyczące rozwoju wsi w dniach 30.09-01.10.2011 r.

Celem seminarium wyjazdowego była identyfikacja dobrych praktyk rolniczych – rolnictwa ekologicznego, agroturystyki, niekonwencjonalnych źródeł energii i skonfrontowanie wiedzy teoretycznej z praktyką poprzez



Uczestnicy seminarium

(ARCHIWUM RS KSOW)



kontakt z rolnikami, doradcami rolniczymi i ekspertami. W seminarium uczestniczyło 35 osób, w tym nauczyciele szkół rolniczych, organizatorzy praktyk zawodowych i rolnicy, u których odbywają się praktyki uczniów. Podczas zajęć wyjazdowych z ekspertami, przeprowadzonych w gospodarstwach rolnych, uczestnicy zdobyli wiedzę w temacie różnicowania w kierunku działalności nierolniczej w formie agroturystyki i praktycznych aspektów zagadnienia. Pozyskiwano informacje, które mogą być wykorzystane w kształceniu młodzieży szkolnej, jak ciekawie zorganizować praktyki zawodowe dla uczniów w gospodarstwie prowadzącym produkcję ekologiczną, jak też na temat możliwości tworzenia alternatywnych źródeł dochodu w gospodarstwach wysokotowarowych.

## Sekretariat Regionalny KSOW Województwa Pomorskiego



### IV Festiwal Potraw Kaszubskich

24 września br. w malowniczo położonych na Pojezierzu Kaszubskim Ostrzycach odbył **IV Festiwal Potraw Kaszubskich „KASZĘBSCZĘ JESTKŮ”**.

Tradycyjną częścią Festiwalu jest konkurs na najsmaczniejszą potrawę kaszubską oraz na najlepszy obiad kaszubski. W kulinarnych zmaganiach startowało 12 zespołów – koła gospodyń wiejskich, szkoły gastronomiczne oraz lokalni restauratorzy. Potrawy oceniała KAPITUŁA DOBREGO SMAKU, której przewodniczył doc. dr Henryk Lewandowski ze Stowarzyszenia Restauratorów Gdańskich.

Atrakcją Festiwalu był pokaz kulinarny kucharza Kazimierza Żołnowskiego. Zgromadzona publiczność mogła obserwować sposób przyrządzania potraw oraz techniki dekorowania, a przede wszystkim spróbować najsmaczniejszych kaszubskich potraw, m.in. zupy z żółtej brukwi, szmurowanej modrej kapusty czy tzw. przegotówki.



Kaszębszczę Jestkũ

(ARCHIWUM SR KSOW)

### „O jeściu na Kociewiu”, czyli kociewskie przysmaki

Symposium Kulinarne „O jeściu na Kociewiu” to wydarzenie poświęcone lokalnym tradycjom kulinarnym, które po raz kolejny przyciągnęło wielu miłośników kociewskich specjałów. Impreza odbyła się 1 października br. w Domu Kultury w Subkowach.

Symposium jest połączeniem wykładów, warsztatów i konkursów. W tym roku smakosze kociewskiej kuchni mogli nie tylko spróbować lokalnych przysmaków takich, jak parzybroda, śpisywanka czy zaślepka, ale też uczestniczyć w ich przygotowywaniu.

W konkursie na najsmaczniejszą kociewską zupę „parzybrodę” bezkonkurencyjny okazał się Zespół Szkół Ekonomicznych w Tczewie, a zwycięska „parzybroda” otrzymała tytuł **HIT SYMPOZJUM KULINARNEGO**.

Największą niespodzianką dla wszystkich przybyłych był **występ estradowo-kabaretowy Artura Barcisia i Cezarego Żaka**.



Stowarzyszenie Kociewskie Forum Kobiet

FOT. E. LASKOWSKA



## » Z ŻYCIA KSOW

Symposium Kulinarne odbyło się już po raz drugi. Inicjatorem przedsięwzięcia, podobnie jak w ubiegłym roku, było **Stowarzyszenie Kociewskie Forum Kobiet**, które od początku swojej działalności popularyzuje tradycje i dziedzictwo kulturowe Kociewia oraz propaguje walory kuchni regionalnej.

*Sukces ubiegłorocznego Symposium, wsparcie partnerów i zaangażowanie koleżanek ze stowarzyszenia i kół gospodyń wiejskich skłoniło nas do kontynuacji tej imprezy – przyznała Krystyna Gierszewska, prezes Stowarzyszenia.*



Wyjazd studyjny na Litwę

(ARCHIWUM SR KSOW)

### Wyjazd studyjny pomorskich sołtysów na Litwę

Wymiana doświadczeń w zakresie rozwoju obszarów wiejskich po przystąpieniu Polski i Litwy do Unii Europejskiej to główny cel wizyty studyjnej przedstawicieli grup producenckich, rolników oraz sołtysów z województwa pomorskiego na Litwie. Wyjazd odbył się w dniach 14-18 października br. i był okazją do zapoznania się z systemem wsparcia terenów wiejskich na Litwie oraz wymiany „dobrych praktyk” w zakresie wdrażania przedsięwzięć dofinansowanych w ramach PROW na lata 2007-2013 w Polsce i na Litwie.

Spotkania z przedstawicielami lokalnego samorządu były połączone ze zwiedzaniem m.in. gospodarstw agroturystycznych w Niemenczynie, Pawiewiörce i Kienie. Szczególnie interesujące dla uczestników wyjazdu było spotkanie w gospodarstwie Państwa Jerzego i Mirosławy Bogusz w Kamieliszkach, które zajmuje się uprawą porzeczki, agrestu i malin.

Spotkania z miejscowymi rolnikami były okazją do wymiany wiedzy i doświadczeń w zakresie rozwoju obszarów wiejskich, a zwłaszcza w zakresie wspólnej organizacji rynków owoców i warzyw w ramach funkcjonowania grup producenckich.



## Sekretariat Regionalny KSOW Województwa Śląskiego

### Międzynarodowa konferencja „Podejście Leader po 2013 roku”

W dniach 03-05.10 2011 roku odbyła się Międzynarodowa konferencja „Podejście Leader po 2013 roku wobec nowych wyzwań dla rozwoju obszarów wiejskich Europy”. Konferencja została zorganizowana wspólnie przez Ministerstwo Rolnictwa i Rozwoju Wsi, Samorząd Województwa Śląskiego oraz Śląski Związek Gmin i Powiatów w ramach polskiej prezydencji w Radzie Unii Europejskiej. W przygotowanie konferencji włączyło się wielu partnerów krajowych i zagranicznych, włączając Europejskie Stowarzyszenie ELARD oraz Forum Aktywizacji Obszarów Wiejskich (FAOW). Konferencja jest również wspierana przez Europejską Sieć Obszarów Wiejskich (ENRD).

Organizatorzy i partnerzy konferencji są przekonani o dużym znaczeniu podejścia Leader dla sprostania aktualnym wyzwaniom, które stoją przed obszarami wiejski-



Międzynarodowa konferencja Leader

(ARCHIWUM SR KSOW)

mi Europy (szczególnie w zakresie animowania społeczności lokalnych, tworzenia nowych miejsc pracy oraz zapewniania tzw. wartości dodanej i innowacji na obszarach wiejskich). Nie ulega również wątpliwości, iż dla pełnego wykorzystania potencjału podejścia Leader należy uprościć i usprawnić obecne jego mechanizmy wdrożeniowe oraz ogólne ramy administracyjne.

Polska prezydencja w Radzie Unii Europejskiej stwarza możliwość włączenia różnych zainteresowanych stron (LGD oraz ich sieci, a także decydentów na poziomie europejskim, krajowym i regionalnym) do szerokiej debaty na temat przyszłości podejścia Leader. Debata ta miała na celu przede wszystkim podniesienie świadomości na temat potencjału tego podejścia oraz przedyskutowanie najlepszych pomysłów na jego rozwój w przyszłości.

## Dożynki wojewódzkie w gminie Ciasna

Dożynki sprzyjają pielęgnowaniu ludowej tradycji (stroje, muzyka, sztuka, zwyczaje i rzemiosło) przekazywanej na wsi z pokolenia na pokolenie. Święto to służy także integracji lokalnych społeczności, wymianie zawodowych doświadczeń oraz wyzwalaniu cennych inicjatyw. Tegoroczne uroczystości odbyły się w gminie Ciasna w powiecie lublinieckim w dniach 27 i 28 sierpnia br. Patronat honorowy nad tegoroczną imprezą objęli m.in. Minister Rolnictwa i Rozwoju Wsi Marek Sawicki, Marszałek Województwa Śląskiego Adam Matusiewicz, Wojewoda Śląski Zygmunt Łukaszczyk, Prezes Śląskiej Izby Rolniczej Roman Włodarz, Starosta Lubliniecki Joachim Smyła i Wójt Gminy Ciasna Zdzisław Kulej. W programie uroczystości zaplanowano szereg atrakcji, m.in.: przemarsz korowodu dożynkowego, konkursy wieńców, festyn ludowy, występy zespołów folklorystycznych, stoiska promujące instytucje rolnicze, prezentacje rękodzielników, wystawę urządzeń rolniczych, piknik zbożowy oraz degustację potraw śląskich. Podmioty gospodarcze tego obszaru reprezentują głównie branżę stolarską, transport, budownictwo, handel i gastronomię. Na terenie gminy znajdują się zwarte kompleksy leśne, stawy, potoki, strumyki, torfowiska z bogactwem flory i fauny. Na terenie gminy znajduje się 8 pomników przyrody oraz wiele cennych okazów drzew. Godne uwagi są także cenne zabytki historyczne, m.in. cztery kościoły parafialne, budynek po Śląskiej Fabryce Fajek, pięć zespołów pałacowo-parkowych.



Wieniec dożynkowy

(ARCHIWUM SR KSOW)

## Sekretariat Regionalny KSOW Województwa Świętokrzyskiego



### Konferencja pn. „Polska – atrakcyjny partner gospodarczy”, która odbyła się 27 września 2011 r. w Żylinie na Słowacji

W końcu września (27.09), w ramach realizacji programu polskiego przewodnictwa w Radzie UE w Żylinie na Słowacji odbyła się konferencja „Polska – Atrakcyjny Partner Gospodarczy – Prezentacja Województwa Świętokrzyskiego”. Konferencja została zorganizowana we współpracy Ambasady RP w Bratysławie, Regionalnej Izby Przemysłowo-Handlowej w Żylinie oraz Marszałka Województwa Świętokrzyskiego.

W pierwszej części spotkania zostały zaprezentowane możliwości współpracy polsko-słowackiej na wielu płaszczyznach. Przedstawiciele Ambasady RP na Słowacji mówili o gospodarczych priorytetach polskiej prezydencji, o celach



**Od lewej: Pan Jan Miśura, Wiceprezes Słowacko-Polskiej Izby Handlowej, Małgorzata Wierzbicka, Zastępca Ambasadora, Kierownik Wydziału Polityczno-Ekonomicznego Ambasady RP, Josef Štrba Wicemarszałek Województwa Žyľiňskiego oraz Pan Adam Jarubas, Marszałek Województwa Świętokrzyskiego.**

(ARCHIWUM SR KSOW)

i oczekiwaniach z nią związanych. A o tym czy wykorzystujemy wszystkie możliwości polsko-słowackiej współpracy gospodarczej mówiła Pani Monika Olech, Kierownik Referatu Ekonomicznego Ambasady RP na Słowacji. Mowa była również o polskich portach jako alternatywie dla efektywnego transportu towarów. Tę kwestię omówił kpt. Jerzy Uziębło – Dyrektor Krajowej Izby Gospodarki Morskiej. O doświadczeniach słowackich spółek na polskim rynku jak i polskich na słowackim mówili Pani Wioleta Czaja dyrektor przedstawicielstwa firmy Maspex oraz Pan Juraj Prochazka prezes firmy „Elteco”. Natomiast jak znaleźć i gdzie pozyskać partnerów handlowych i kooperantów opowiedzieli Pan Piotr Cebulski, prezes Polsko-Słowackiej Izby Przemysłowo-Handlowej z Krakowa oraz Pan Jan Miśura wiceprezes Słowacko-Polskiej Izby Handlowej w Żylinie. Została także poruszona tematyka polsko-słowackiej współpracy regionalnej oraz perspektywy jej rozwoju, o których mówiła Pani Małgorzata Wierzbicka zastępca Ambasadora RP, kierownik Wydziału Polityczno-Ekonomicznego Ambasady RP na Słowacji.

W drugiej części konferencji odbyła się prezentacja Województwa Świętokrzyskiego. Jako pierwszy głos zabrał Marszałek Województwa Świętokrzyskiego Pan Adam Jarubas, który w swym wystąpieniu opowiedział o historii, wpływach kulturowych oraz potencjale eksportowym naszego województwa. O walorach gospodarczych i turystycznych województwa świętokrzyskiego opowiedział Pan Cezary Jastrzębski z Uniwersytetu J. Kochanowskiego w Kielcach, natomiast o polskiej żywności, jej jakości i kontroli, mówił Pan Bogdan Konopka Świętokrzyski Wojewódzki Lekarz Weterynarii.

Następnie w ramach promocji Sieci Dziedzictwa Kulinarne Świętokrzyskie, które wspomagane jest przez Regionalny Sekretariat Krajowej Sieci Obszarów Wiejskich wszyscy uczestnicy zostali zaproszeni do degustacji produktów regionalnych wytwarzanych przez jej członków. W czasie degustacji prezentowana była również muzyka regionalna w wykonaniu zespołu „Chmielnikers”.

## Udział delegacji z województwa świętokrzyskiego w targach Agrokomplex 2011 w Nitrze na Słowacji

W dniach 18-21 sierpnia br. w m. Nitra w Słowacji odbyły się Międzynarodowe Targi Rolno-Spożywcze Agrokomplex 2011. W pawilonie, w którym stoisko wystawiennicze nieodpłatnie udostępniła naszym wystawcom Krajowa Sieć Obszarów



Na targach w Nitrze

(ARCHIWUM SR KSOW)

Wiejskich w Słowacji, prezentowano osiągnięcia KSOW w Słowacji i w państwach sąsiadujących. Urząd Marszałkowski Województwa Świętokrzyskiego, dzięki finansowemu wsparciu Sekretariatu Regionalnego KSOW w Kielcach, zorganizował na targach ekspozycję żywności naturalnej dla producentów z naszego regionu, głównie członków Sieci Dziedzictwo Kulinarne Świętokrzyskie. Warto dodać, że w dobie polskiej prezydencji UE nasz region jako jedyny reprezentował Polskę na targach.

Ekspozycję przygotowało 14 wystawców z województwa świętokrzyskiego. Wśród nich znalazły się: Okręgowa Spółdzielnia Mleczarska w Chmielniku oraz Jędrzejowska Spółdzielnia Mleczarska w Wodzisławiu, które oferowały wyroby mleczarskie produkowane metodami tradycyjnymi, m.in. *masło chmielnickie, ser twarogowy naturalny świętokrzyski, jędrzejowski twarożek śmietankowy i masło*



*jędrzejowskie*. Na stoisku Okręgowej Spółdzielni Mleczarskiej w Opatowie spróbować można było *krówkę opatowską*, a obok przedsiębiorstwo „Jaglana Gierczycka” prezentowało *kaszę jaglaną gierczycką*. Masarnie: „Pod Lasem”, „Ankaz” i „U Bogusia” przyciągały rzesze zwiedzających zapachem tradycyjnych wędlin, takich jak *paszтетowa radoszycka*, *kielbasa swojska z Kunowa* czy *szynka łosieńska*. Z kolei Spółdzielnia Producentów Owoców i Warzyw „Nadwiślanka” zachwycała konfiturami z *wisni nadwiślanki*, wyprodukowanymi przez firmę „Sad Danków”, która na sąsiednim stoisku prowadziła degustację certyfikowanych ekologicznych przetworów owocowych. Restauracja „Stangret” serwowała swoją firmową zupę grzybową, a firma Natur-Vit prezentowała ekologiczne herbatki owocowe i ziołowe. Nasze regionalne stoisko zdobyły także świeże warzywa i owoce Spółdzielni Producentów Warzyw i Owoców „Sielec” oraz Grupy Producentów „Amplus” S.A.

Wystawcom towarzyszyli przedstawiciele Urzędu Marszałkowskiego, na czele z Członkiem Zarządu Województwa Świętokrzyskiego Piotrem Żołądkiem, który w rozmowach z przedstawicielami władz lokalnych w Nitrze wymieniał się doświadczeniami w zakresie funkcjonowania KSOW. Nasze stoisko odwiedzili również przedstawiciele Ambasady Polskiej w Bratysławie, gratulując nam wyśmienitych wyrobów.

Serdecznie dziękujemy wystawcom, którzy wzięli udział w Targach Agrokomplex i po raz kolejny udowodnili, że wytwarzane przez nich produkty stanowią doskonałą wizytówkę naszego regionu nie tylko w kraju, ale i za granicą.

Miłym akcentem i zarazem namacalnym efektem pobytu świętokrzyskich wystawców w Nitrze było podpisanie kontraktu na dostawę ekologicznych warzyw w ilości kilkunastu ton tygodniowo przez Spółdzielnię Producentów Owoców i Warzyw „Sielec” reprezentowaną przez prezesa Pana Mirosława Fucię. Gratulujemy!

## Sekretariat Regionalny KSOW Województwa Warmińsko-Mazurskiego



### Warmińsko-Mazurskie Dożynki Wojewódzkie w Olsztynku

4 września 2011 roku na terenie Muzeum Budownictwa Ludowego Parku Etnograficznego w Olsztynku odbyły się Warmińsko-Mazurskie Dożynki Wojewódzkie. W uroczystościach dożynkowych udział wzięli m.in. przedstawiciele Kancelarii Prezydenta RP, Ministerstwa Rolnictwa i Rozwoju Wsi, parlamentarzyści z Warmii i Mazur, przedstawiciele Samorządu Województwa, samorządy gminne i powiatowe oraz rolnicy i mieszkańcy terenów wiejskich.

Uroczystości dożynkowe rozpoczęły się tradycyjnie przemarszem korowodu dożynkowego pod scenę amfiteatru Muzeum Budownictwa Ludowego Parku Etnograficznego w Olsztynku. Po korowodzie, na scenie amfiteatru, odbyła się uroczysta Msza Święta, celebrowana przez Arcybiskupa Wojciecha Ziembę, Metropolitę Warmińskiego, a po mszy odbyła się oficjalna część uroczystości dożynkowych. W tym miejscu nastąpiło między innymi wyróżnienie osób honorową odznaką „Zasłużony dla Rolnictwa” oraz ogłoszenie wyników i wręczenie nagród w konkursach „Najpiękniejszy Wieniec Dożynkowy” i „Konkurs Wieńca Publiczności”. W części artystycznej zaprezentowały się zespoły folklorystyczne i rozrywkowe.

Warmińsko-Mazurskim Dożyńkom Wojewódzkim towarzyszyła wspaniała atmosfera, wiele konkursów i dodatkowych atrakcji. Imprezie towarzyszyły także IX Regionalne Ekologiczne Targi Chłopskie. Jak co roku przyciągały uwagę regionalnymi produktami, zapachem świeżo wypieczonego chleba, swojskiej kielbasy oraz wyrobami warmińsko-mazurskiej sztuki ludowej.



Goście dożynek

(ARCHIWUM SR KSOW)



Wystawa zwierząt

(ARCHIWUM SR KSOW)

## Warmińsko-Mazurska Wystawa Zwierząt Hodowlanych w Olsztynie

W dniach 3-4 września 2011 r. na terenach Warmińsko-Mazurskiego Ośrodka Doradztwa Rolniczego w Olsztynie odbyła się Warmińsko-Mazurska Wystawa Zwierząt Hodowlanych. W wystawie uczestniczyło 55 hodowców zwierząt, w tym 2 hodowców stad kur ras zachowawczych oraz 10 młodych hodowców, prezentujących cielęta ras mlecznych. Łącznie zaprezentowanych zostało 144 sztuk zwierząt hodowlanych. W imprezie uczestniczyła delegacja zagraniczna z Departamentu Cotes d'Armor we Francji, pod przewodnictwem Pana Jeana Le Floc'h – Radnego Departamentu Cotes d'Armor oraz Pana Jeana Jacques Philip – Przewodniczącego Stowarzyszenia Cotes d'Armor – Warmia i Mazury (ACAWM). Według szacunków organizatorów w wystawie udział wzięło około 45 tys. zwiedzających.

go Stowarzyszenia Cotes d'Armor – Warmia i Mazury (ACAWM). Według szacunków organizatorów w wystawie udział wzięło około 45 tys. zwiedzających.



## Sekretariat Regionalny KSOW Województwa Wielkopolskiego



II Światowy Festiwal Wikliny i Plecionkarstwa

(ARCHIWUM SR KSOW)

### II Światowy Festiwal Wikliny i Plecionkarstwa, Nowy Tomyśl, 26 – 28 sierpnia 2011 r.

Nowy Tomyśl od lat słynie z wikliny i plecionkarstwa. Drugi istotny element tożsamości regionu to uprawa chmielu. Te właśnie elementy lokalnej specyfiki starają się akcentować władze miasta, by przyciągnąć turystów. Wiklina i chmiel to jednak nie tylko tradycje i folklor, ale także potencjał ekonomiczny tego regionu. Kluczowym elementem festiwalu, zorganizowanego przez Ogólnopolskie Stowarzyszenie Plecionkarzy i Wikliniarzy wraz z Sekretariatem Regionalnym Krajowej Sieci Obszarów Wiejskich, była trzecia edycja międzynarodowego konkursu plecionkarskiego. „Startowali w nim plecionkarze z 32 krajów, powstało 80 prac wykonanych przez artystów z całego świata. Wybór zwycięzców nie był prosty, prace były bardzo zróżnicowane, a poziom niezwykle wysoki. Ocenialiśmy przede wszystkim pomysł, funkcjonalność oraz technikę wykonania” – podsumował Jędrzej Stępnik, przewodniczący jury, znany jako twórca gigantycznego wiklinowego kosza – wizytówki Nowego Tomyśla.



Na dożynkach w Spale

(ARCHIWUM SR KSOW)

### Dożynki Prezydenckie w Spale, 24 – 25 września 2011 r.

Departament Programów Rozwoju Obszarów Wiejskich był organizatorem wyjazdu studyjnego dla przedstawicieli Lokalnych Grup Działania, twórców regionalnych, zespołów ludowych, osób prezentujących dziedzictwo kulturowe oraz rolników – liderów wiejskich. Wielkopolskie stoisko zostało zaaranżowane przy wykorzystaniu



elementów z wikliny. Wynikało to z faktu, że nasz region jest tradycyjnym zagłębiem uprawy tego cennego surowca. Dodatkowo, na stoisku wystawione były potrawy tradycyjne z województwa wielkopolskiego wpisane na Krajową Listę Produktów Tradycyjnych. Na zaproszenie prezydenta RP Bronisława Komorowskiego w dożynkach uczestniczył marszałek Marek Woźniak.

### III Edycja konkursu „Przyjazna Wieś”, rozstrzygnięcie konkursu 7 października 2011 r.

Konkurs „Przyjazna Wieś” to już trzecia odsłona regionalnego oraz ogólnopolskiego przedsięwzięcia, którego celem jest wyłonienie oraz promocja najlepszych projektów w zakresie infrastruktury zrealizowanych na obszarach wiejskich. Spośród ponad trzydziestu zgłoszonych wniosków Regionalna Komisja Konkursowa wybrała dziesięciu laureatów przyznając pierwsze, drugie oraz trzecie miejsce we wszystkich kategoriach oraz jedno wyróżnienie. Nagrodą dla laureatów konkursu w etapie regionalnym były kamery cyfrowe dla laureatów pierwszych miejsc oraz aparaty fotograficzne dla pozostałych finalistów. Ponadto w przyszłym roku zostanie przygotowana publikacja prezentująca wszystkie zgłoszone projekty. „Przyjazna Wieś” to nie tylko konkurs, to szansa oraz promocja innowacyjnych projektów unijnych.



## Sekretariat Regionalny KSOW Województwa Zachodniopomorskiego

### XXIV Barzkowickie Targi Rolne „Agro Pomerania 2011”

W dniach 9-11 września 2011 r. w Zachodniopomorskim Ośrodku Doradztwa Rolniczego w Barzkowicach odbyły się XXIV Barzkowickie Targi Rolne AGRO POMERANIA, które są największą, skierowaną do rolników imprezą wystawienniczą na Pomorzu Zachodnim.

W tym roku, w ciągu trzech dni Targi odwiedziło ponad 100 tys. osób. Wśród zwiedzających byli rolnicy, mieszkańcy obszarów wiejskich, ale także duża grupa mieszkańców okolicznych miejscowości, którzy rokrocznie przyjeżdżają do Barzkowic skuszeni bogatą ofertą wystawiających się firm ogrodniczych oraz możliwością obejrzenia prezentowanych zwierząt (koni, zwierząt hodowlanych czy drobnego inwentarza).

Przewodnim tematem tegorocznych Targów była prezentacja firm oferujących nowoczesne środki do produkcji rolnej (nawozy, środki ochrony roślin, nasiona i rośliny ogrodnicze) oraz prezentacja firm przetwórstwa rolno-przemysłowego i sektora budowlanego. Ponadto na swoich stoiskach porad udzielali przedstawiciele banków, agend rządowych i samorządowych, towarzystw ubezpieczeniowych oraz doradcy rolni. Podczas Targów podziwiać można było sztukę ludową i tradycyjne rzemiosło wiejskie. Na scenie swój kunszt artystyczny zaprezentowały lokalne kapele i zespoły ludowe z całego województwa zachodniopomorskiego, a niewątpliwym wydarzeniem pierwszego dnia Targów były zawody sportowe dla dzieci i młodzieży.

Ponadto jak co roku Targom towarzyszył szereg imprez dodatkowych: IX Wystawa Bydła Mlecznego, Pokaz ptaków hodowlanych i ozdobnych oraz królików, Pokaz Zwierząt Hodowlanych, VIII Zachodniopomorska Wystawa Hodowlana Koni, Zawody Jeździeckie w Skokach, Pokaz Psów Myśliwskich, III Wystawa Królików, Konkurs Młodego Hodowcy, Konkurs Moja Mleczna Kraina, Piknik zbożowy, Dożynki Wojewódzkie, Korowód wieńców dożynkowych, VI Międzynarodowa Wystawa Rękodzielnictwa, Wystawa Malarska i Warsztaty Baltic Deal.



Podczas Targów zaprezentowały się lokalne kapele i zespoły ludowe

(ARCHIWUM SR KSOW)



## XIV Ogólnopolskie Sympozjum Agroturystyczne

Zachodniopomorski Ośrodek Doradztwa Rolniczego w Barzkowicach zorganizował w dniach 13-15 września 2011 r. w Mielnie-Unieściu XIV Ogólnopolskie Sympozjum Agroturystyczne pn. „Turystyka wiejska – społeczny wymiar w ekonomicznym kontekście”. Sympozjum organizowane było we współpracy z Centrum Doradztwa Rolniczego w Brwinowie Oddział w Krakowie, a udział w nim wzięło łącznie ponad 120 osób.

Sympozjum rozpoczęło się od sesji plenarnej pn. „Społeczny wymiar turystyki wiejskiej z uwzględnieniem wzorcowych projektów, zrealizowanych w ramach PROW 2007-2013”. W ramach sesji odbyły się wykłady podejmujące zagadnienia

aktualnie intrygujące środowisko agroturystyczne. W trakcie sesji goście z Niemiec w ramach wymiany doświadczeń przedstawili zagadnienia z zakresu agroturystyki występujące na obszarach wiejskich w Niemczech. Po zakończeniu sesji plenarnej uczestnicy sympozjum wzięli udział w warsztatach, które prowadzone były w trzech grupach tematycznych: „Projektowanie przedsięwzięć turystyki społecznej”, „Społeczne zarządzanie wiejskim produktem turystycznym” i „Wieś jako przestrzeń edukacyjna”.

Drugiego dnia sympozjum zorganizowano wyjazdy studyjne, których celem było zaprezentowanie wiosek tematycznych oraz gospodarstw edukacyjnych w województwie zachodniopomorskim.

Trzeciego dnia na zakończenie projektu odbyła się dyskusja pn. „Społeczny wymiar turystyki wiejskiej” oraz podsumowano sympo-

zjum. Podczas 3-dniowego sympozjum wypracowano nowe spojrzenie na gospodarkę wiejską oraz miejsce i rolę turystyki w jej kreowaniu. Wizyta w województwie zachodniopomorskim pozwoliła wszystkim uczestnikom zapoznać się z rezultatami działań na rzecz tworzenia produktów markowych i ograniczenia wykluczenia społecznego przy pomocy aktywizacji turystycznej mieszkańców wsi.



**Uczestnicy XIV Ogólnopolskiego Sympozjum Agroturystycznego**

(ARCHIWUM SR KSOW)

## Laureaci konkursu „Rozwojowe i przyjazne środowisku sołectwo”

Uroczyste podsumowanie oraz wręczenie nagród w konkursie „Rozwojowe i przyjazne środowisku sołectwo” odbyło się podczas XXIV Barzkowickich Targów Rolnych AGRO POMERANIA 2011. Organizatorem konkursu była Zachodniopomorska Izba Rolnicza.

Celem konkursu była promocja innowacyjnych i oryginalnych lokalnych przedsięwzięć ekologicznych oraz pobudzenie aktywności gospodarczej, których efektem będzie dalszy rozwój obszarów wiejskich naszego województwa. W konkursie nagrodzono te sołectwa z terenu województwa zachodniopomorskiego, które najlepiej wspierają środowisko oraz podejmują działania na rzecz jego ochrony.

Konkurs organizowany był w dwóch etapach: powiatowym i wojewódzkim. Do etapu wojewódzkiego zakwalifikowało się 18 sołectw. Po dokonaniu oceny komisja konkursowa wyłoniła laureatów pierwszych trzech miejsc i przyznała jedno wyróżnienie następującym sołectwom:

I miejsce: sołectwo LETNIN, gm. Pyrzyce,

II miejsce: sołectwo SZWECJA, gm. Wałcz,

III miejsce: sołectwo DRZEWIANY, gm. Bobolice,

Wyróżnienie: sołectwo POŻRZADŁO WIELKIE, gm. Kalisz Pomorski.

# Czas na Lokalne Grupy Rybackie



» Mamy szansę stworzyć Krajową Sieć Lokalnych Grup Rybackich, a na podstawie dotychczasowych doświadczeń mogę stwierdzić, że także Europejską Sieć Lokalnych Grup Rybackich, 1/3 środków finansowych pochodzących z PO Ryby 2007-2013 przeznaczona została na realizację osi priorytetowej 4 Programu Operacyjnego – Zrównoważony rozwój sektora rybołówstwa nadbrzeżnych obszarów rybackich 2007-2013.

29 lipca Minister Rolnictwa i Rozwoju Wsi Marek Sawicki dokonał wyboru 22 najlepszych Lokalnych Grup Rybackich, które uzyskały najwyższą liczbę punktów w zakresie oceny przeprowadzonej w ramach II konkursu na wybór LGR do realizacji Lokalnych Strategii Rozwoju Obszarów Rybackich.

Najwyższą ocenę uzyskało stowarzyszenie Lokalna Grupa Rybacka „Wielkie Jeziora Mazurskie”, które okazało się niekwestionowanym liderem i zdobyło prawie 86,5% możliwych do uzyskania punktów. W pierwszej trójce znalazły się również: LGR „Drwęca” (85% pkt) oraz LGR „Dolnośląska Kraina Karpia” (85% pkt). Suma środków finansowych zakontraktowanych dla wybranych w ramach II konkursu stowarzyszeń wyniosła 439 576 301 zł. Wybrane w ramach II konkursu stowarzyszenia dołączyły do funkcjonujących już 26 Lokalnych Grup Rybackich wyłonionych w ramach I konkursu. Zatem liczba istniejących obecnie LGR zwiększyła się do 48 LGR działających na terenie każdego z 16 województw. Stanowi to niewątpliwie fenomen w skali europejskiej, gdyż, w porównaniu z innymi krajami Wspólnoty, Polska posiada największą liczbę funkcjonujących LGR.

Program PO RYBY 2007–2013 opracowany na podstawie rozporządzenia Rady nr 1198/2006 z dnia 27 lipca 2006 roku w sprawie Europejskiego Funduszu Rybackiego, został zatwierdzony w dniu 16 października 2008 roku decyzją Komisji Europejskiej. Ogólnym celem PO RYBY 2007–2013 jest stworzenie, poprzez zrównoważoną eksploatację zasobów, konkurencyjnego, nowoczesnego i dynamicznego sektora rybackiego zgodnie z zasadą zrównoważonego rozwoju polskiego sektora rybackiego.

Oś Priorytetowa 4. Zrównoważony rozwój obszarów zależnych od rybactwa – ma przyczynić się do aktywizacji społeczności obszarów zależnych od rybactwa poprzez łączenie partnerów społecznych i gospodarczych z określonego obszaru do planowania i wdrażania lokalnych inicjatyw. Zastosowanie takiego podejścia ma zaktywizować ludność na obszarach zależnych od rybactwa do różnorodnych inicjatyw, przełamania lokalnych barier oraz zachęcić do współpracy w ramach wspólnych projektów. Szansą na osiągnięcie tego celu będą Lokalne Grupy Rybackie – podmioty zrzeszające przedstawicieli sektora publicznego (w tym gminy) oraz przedstawicieli organizacji pozarządowych. Grupy te będą realizować działania na rzecz poprawy jakości życia społeczności rybackich, dywersyfikacji zatrudnienia w sektorze rybackim oraz promocji regionu i podniesienia jego atrakcyjności.

**Kazimierz Plocke**

*Sekretarz Stanu*

*w Ministerstwie Rolnictwa i Rozwoju Wsi*

SZUKAJ W SKLEPIE PRODUKTÓW ZE ZNAKIEM  
„POZNAJ DOBRĄ ŻYWNOSĆ”

Znak „Poznaj Dobrą Żywność” = Wysoka Jakość Produktu

POZNAJ DOBRĄ ŻYWNOSĆ

MINISTERSTWO ROLNICTWA I ROZWOJU WSI

Program POZNAJ DOBRĄ ŻYWNOSĆ 00-930 Warszawa, ul. Wspólna 30,  
tel.: 22 623 16 30, 623 18 10, fax: 22 623 16 08, e-mail: pdz@minrol.gov.pl, www.minrol.gov.pl



Europejski Fundusz Rolny na rzecz  
Rozwoju Obszarów Wiejskich



## Biuletyn KSOW

### Redakcja:

Sekretariat Centralny Krajowej Sieci Obszarów Wiejskich  
Departament Rozwoju Obszarów Wiejskich  
Ministerstwo Rolnictwa i Rozwoju Wsi  
Ul. Wspólna 30, 00-930 Warszawa

Zdjęcia pochodzą z archiwum Sekretariatu Centralnego  
i Sekretariatów Regionalnych KSOW oraz od autorów publikacji.  
Biuletyn dostępny na stronie internetowej [www.ksow.gov.pl](http://www.ksow.gov.pl).

**Nakład:** 5000 egzemplarzy

**Skład, druk oraz koordynacja redakcyjna:** PPH Zapół s.j.