



Europejski Fundusz Rolny na rzecz Rozwoju Obszarów Wiejskich: Europa Inwestująca w Obszary Wiejskie. Działanie współfinansowane przez Unię Europejską w ramach Schematu III Pomocy Technicznej Programu Rozwoju Obszarów Wiejskich na lata 2007-2013.

„Kierunki zmian presji inwestycyjnej na tereny rolnicze Województwa Śląskiego”

Dla potrzeb opracowania „Strategii Rozwoju Obszarów Wiejskich Województwa Śląskiego do roku 2030”



port – Tadeusz Kmiec

czerwiec, 2014

Opracowanie: mgr Błażej Kmiec dr arch. Tadeusz Kmiec

„Kierunki zmian presji inwestycyjnej na tereny rolnicze Województwa Śląskiego”

Przesłanki opracowania

Struktura raportu

Uwagi dot. źródeł danych

Zależność między zmianami struktury pokrycia terenów a zmianami w dynamice ruchu budowlanego

- Analiza relacji na poziomie województw
- Analiza relacji na poziomie powiatów

Prognoza zmian pokrycia terenu do 2030 roku

- Dane wejściowe i metodyka prognozy
- Prognoza zmian pokrycia terenu do 2030 roku w Subregionach

Podsumowanie

- Identyfikacja gmin o podwyższonym prawdopodobieństwie występowania presji na tereny rolnicze, w tym presji inwestycyjnej, i utraty ich funkcji w perspektywie 2030 roku
 - Prawdopodobieństwo utraty funkcji rolniczych – obszary wiejskie
 - Prawdopodobieństwo utraty funkcji rolniczych – obszary miejskie
-

Przesłanki opracowania

Skutki presji inwestycyjnej na tereny rolnicze

Zagospodarowanie i środowisko

- Niekontrolowane zmiany w zagospodarowaniu przestrzennym
- Negatywne zmiany w krajobrazie
- Negatywne zmiany w środowisku przyrodniczym
- Niska efektywność użytkowania przestrzeni (np. koszty infrastruktury)

Demografia

- Deglomeracja miast
- Pogłębienie negatywnych zjawisk demograficznych
- Przekształcenie struktury społeczności lokalnych i zmiany kulturowe

Transport

- Wzrost przejazdów i przewozów (obciążenie sieci i konieczność rozwoju infrastruktury transportowej)
- Spadek liczby mieszkańców w zasięgu obsługi wysokowydajnych systemów transportowych
- Przeniesienie potrzeb transportowych na prywatne środki transportu i systemy nieprzyjazne środowisku

Gospodarka

- Zmniejszenie zaplecza żywicielskiego
- Zaburzenie struktury usług (niedobór infrastruktury społecznej)

Struktura raportu

Niniejszy raport został podzielony na następujące rozdziały:

- Analiza zależności między zmianami struktury pokrycia terenów a zmianami w dynamice ruchu budowlanego
 - Prognoza zmian pokrycia terenu do roku 2030
 - Identyfikacja gmin o podwyższonym prawdopodobieństwie występowania presji na tereny rolnicze, w tym presji inwestycyjnej, i utraty funkcji w perspektywie 2030 roku
-

Uwagi dot. źródeł danych

W niniejszym raporcie wykorzystano następujące dane:

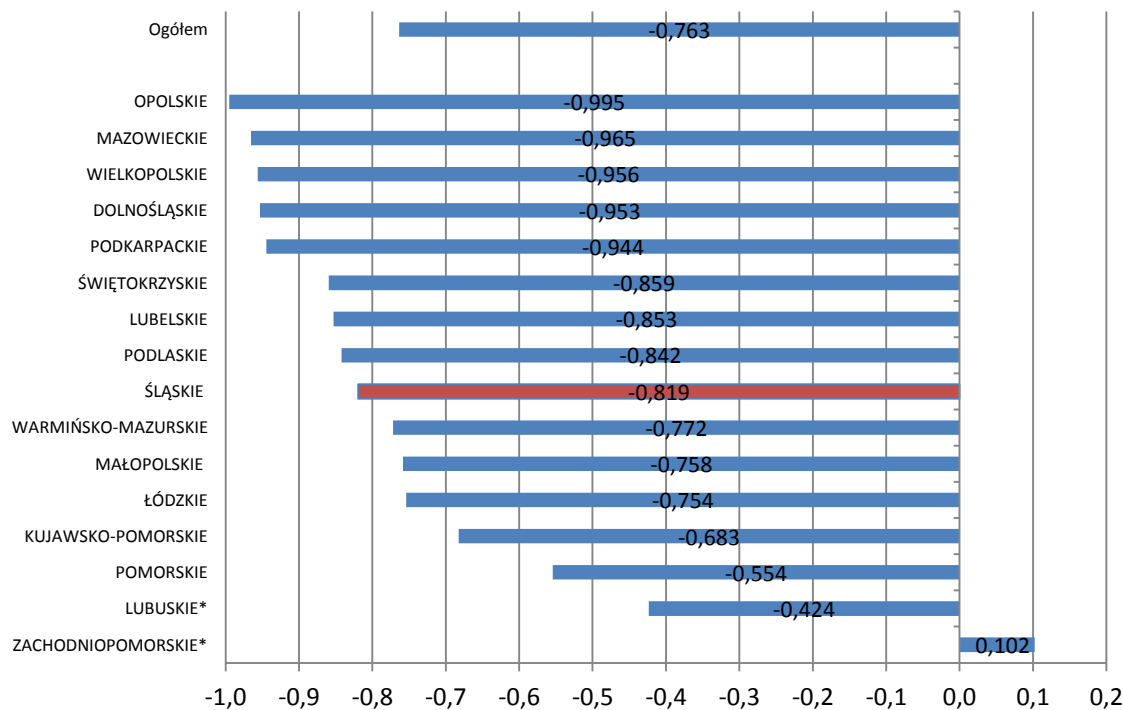
- Mapy pokrycia terenu Corine Land Cover za lata 2000 i 2006,
 - Liczbę mieszkańców gmin w 2000, 2006 i 2012 roku, udostępnione w Banku Danych Lokalnych GUS
 - Dane dot. kierunków wykorzystania terenów województw w latach 2002-2012, udostępnione w Banku Danych Lokalnych
 - Prognozy liczby ludności w powiatach w 2015, 2020, 2025 i 2030 roku, udostępnione w Banku Danych Lokalnych GUS.
-

„Kierunki zmian presji inwestycyjnej na tereny rolnicze Województwa Śląskiego”

Zależność między zmianami struktury pokrycia terenów a zmianami w dynamice ruchu budowlanego

Analiza relacji na poziomie województw

Na podstawie danych GUS dotyczących kierunków wykorzystania powierzchni województw w latach 2002-2012 dokonano analizy występowania zależności między zmianą struktury pokrycia terenów a zmianami w dynamice ruchu budowlanego.



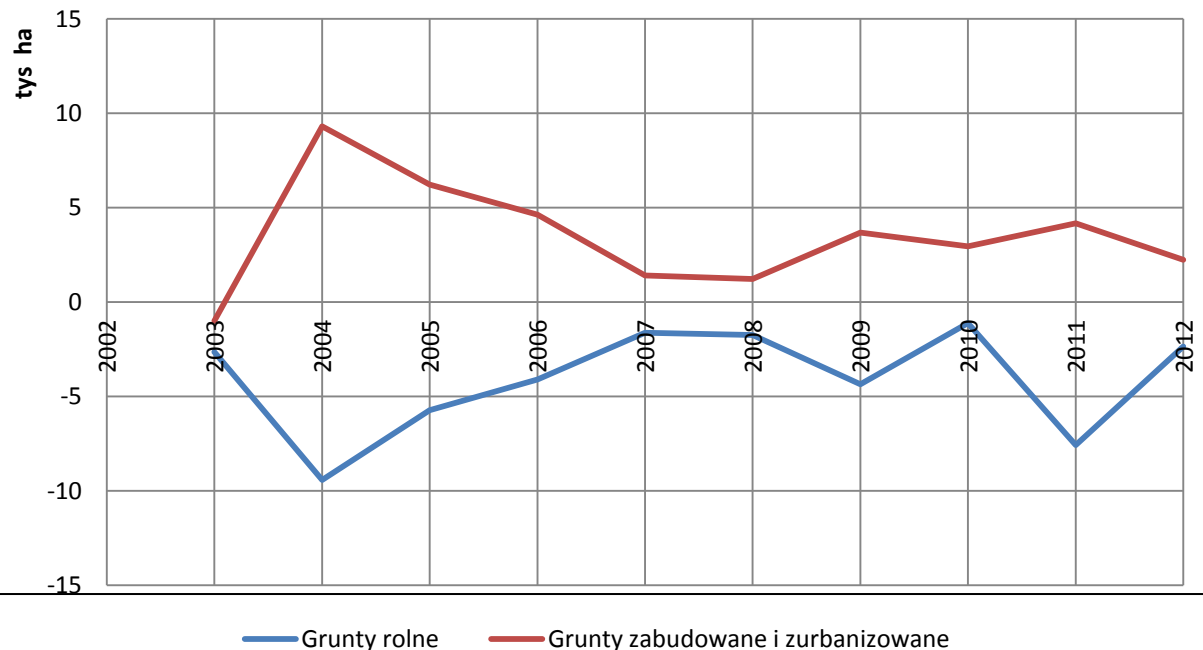
* korelacje statystycznie nieistotne.

„Kierunki zmian presji inwestycyjnej na tereny rolnicze Województwa Śląskiego”

Zależność między zmianami struktury pokrycia terenów a zmianami w dynamice ruchu budowlanego

Analiza relacji na poziomie województw

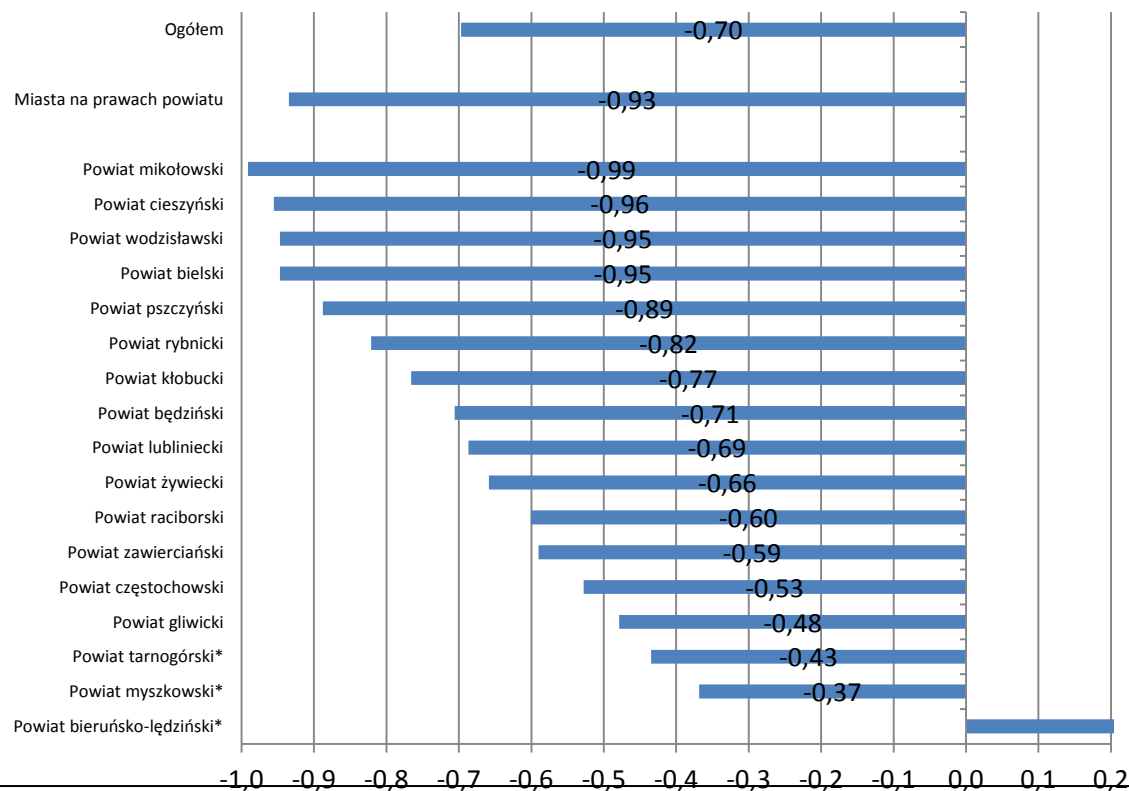
- Średnia wartość współczynnika korelacji między zmianami powierzchni terenów zurbanizowanych i zabudowanych a zmianami powierzchni terenów rolnych w Polsce wynosi $-0,763$.
- W przypadku województwa Śląskiego zależność ta jest jeszcze silniejsza, o czym świadczy współczynnik korelacji na poziomie $-0,819$.



Zależność między zmianami struktury pokrycia terenów a zmianami w dynamice ruchu budowlanego

Analiza relacji na poziomie powiatów

Analizę na poziomie powiatów oparto na danych bazy Corine Land Cover, która oparta jest na innej metodzie klasyfikacji obszarów (półautomatycznej) niż w przypadku danych z baz GUS.



* korelacje statystycznie nieistotne.

Prognoza zmian pokrycia terenu do 2030 roku

Dane wejściowe i metodyka prognozy

W opracowaniu prognozy wykorzystano następujące dane wejściowe:

- Mapy pokrycia terenu Corine Land Cover za lata 2000 i 2006,
- Liczbę mieszkańców gmin w 2000, 2006 i 2012 roku, udostępnione w Banku Danych Lokalnych GUS
- Prognozy liczby ludności w powiatach w 2015, 2020, 2025 i 2030 roku, udostępnione w Banku Danych Lokalnych GUS.
- Dane wejściowe zostały wykorzystane do oszacowania struktury pokrycia gmin w 2030 roku w podziale na:
 - obszary przekształcone przez człowieka
 - użytki rolne
 - grunty leśne
 - grunty pod wodami

zgodnie z poniższą metodyką:

Prognoza zmian pokrycia terenu do 2030 roku

Dane wejściowe i metodyka prognozy

KROK1

Prognoza powierzchni obszarów przekształconych przez człowieka. Polegała na wyznaczeniu ilorazu prognozowanej liczby mieszkańców na obszarze gminy oraz prognozowanej gęstości.

Prognozowana liczba mieszkańców została wyznaczona na podstawie liczby mieszkańców gminy w 2012 roku oraz wskaźników zmian liczby mieszkańców, opracowanych na podstawie prognoz liczby ludności dla powiatów.

Prognoza gęstości zabudowy w 2030 została wyznaczona na podstawie gęstości zabudowy w 2006 roku oraz trendu zmiany tej gęstości w gminie w latach 2000-2006. Gęstość zabudowy jest rozumiana jako liczba mieszkańców gminy przeliczona na 1ha obszarów przekształconych przez człowieka.

Prognoza zmian pokrycia terenu do 2030 roku

Dane wejściowe i metodyka prognozy

KROK 2

Prognoza powierzchni terenów rolniczych przekształconych w obszary zabudowane lub zurbanizowane („obszary przekształcone przez człowieka”). Założono, że wraz z realizacją inwestycji budowlanych w pierwszej kolejności będą „dopełniane” obszary już zabudowane i w następnej kolejności tereny rolnicze. Ze względu na fakt, iż zmiana gęstości zabudowy, zdefiniowana w kroku 1, już uwzględnia „dopełnienie” obszarów zabudowanych, w modelu przyjęto, że wielkość terenów rolniczych wykorzystanych pod zabudowę będzie stanowić całkowity przyrost obszarów przekształconych przez człowieka.

Prognoza zmian pokrycia terenu do 2030 roku

Dane wejściowe i metodyka prognozy

KROK 3

W przypadku, w którym zidentyfikowano w danej gminie zjawisko zalesiania obszarów rolniczych wyznaczono prognozę wielkości użytków rolnych, które zostaną przekształcone w obszary leśne. Przyjęto, że tylko użytki rolne, które nie zostaną zabudowane do 2030 roku mogą zostać zalesione. Skala zalesienia obszarów rolnych wynika z tendencji zaobserwowanych w latach 2000-2006.

KROK 4

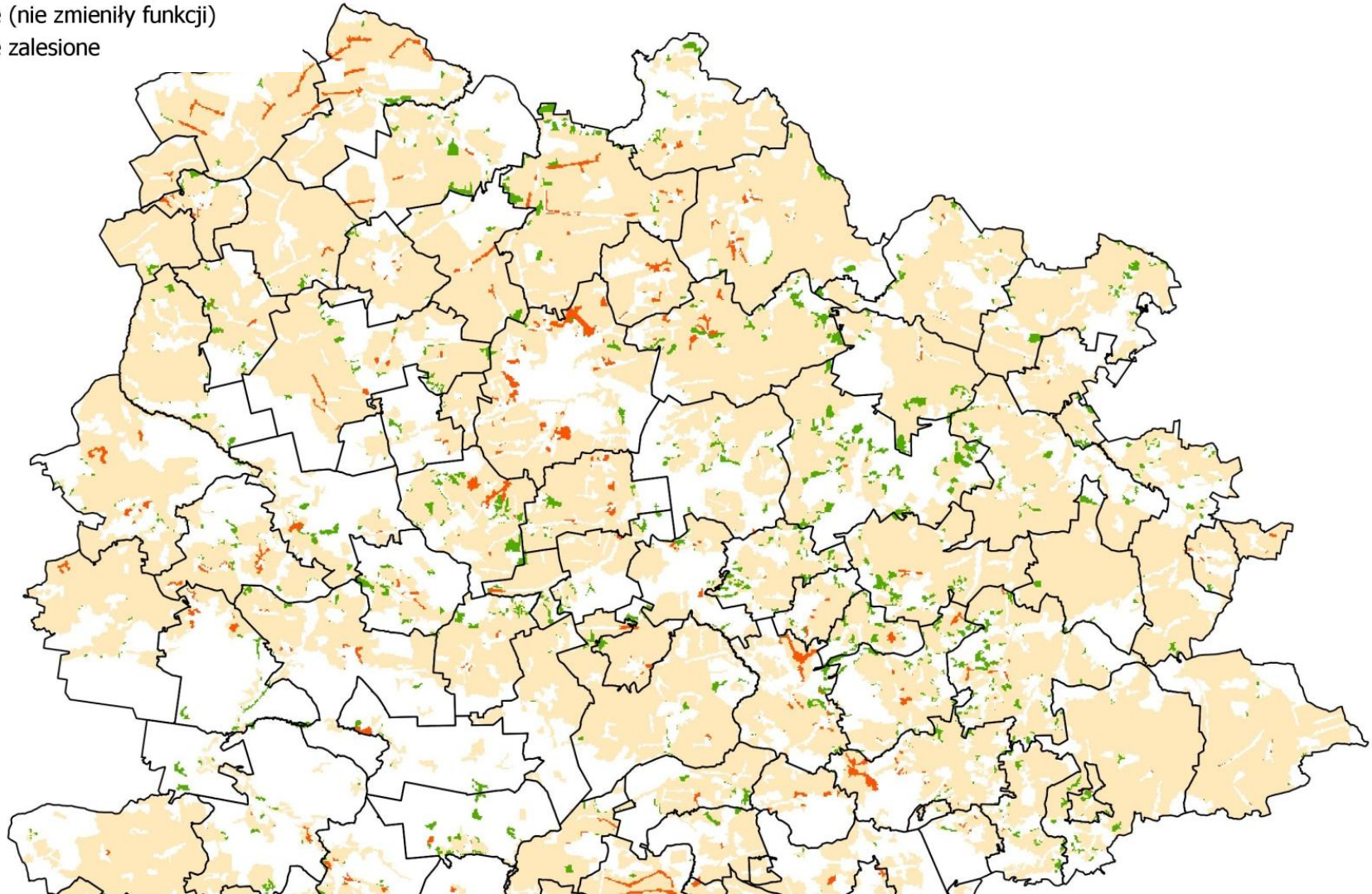
Identyfikacja gmin, na których występuje wysokie prawdopodobieństwo utraty funkcji rolniczych, które stanowią istotny obszar działalności gminy.

„Kierunki zmian presji inwestycyjnej na tereny rolnicze Województwa Śląskiego”

Prognoza zmian pokrycia terenu do 2030 roku

Subregion Północny

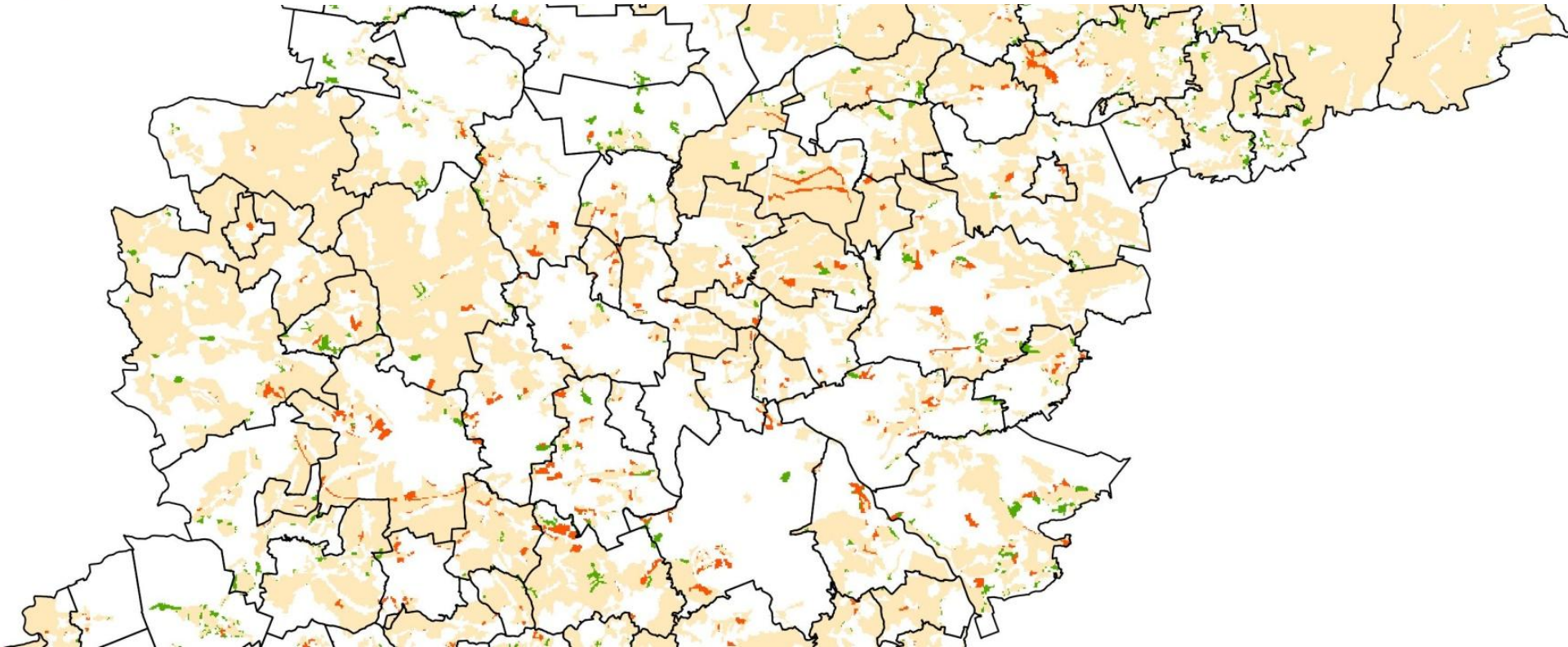
- użytki rolne wykorzystane pod zabudowę
- użytki rolne (nie zmieniły funkcji)
- użytki rolne zalesione



Prognoza zmian pokrycia terenu do 2030 roku

Subregion Centralny

- użytki rolne wykorzystane pod zabudowę
- użytki rolne (nie zmieniły funkcji)
- użytki rolne zalesione

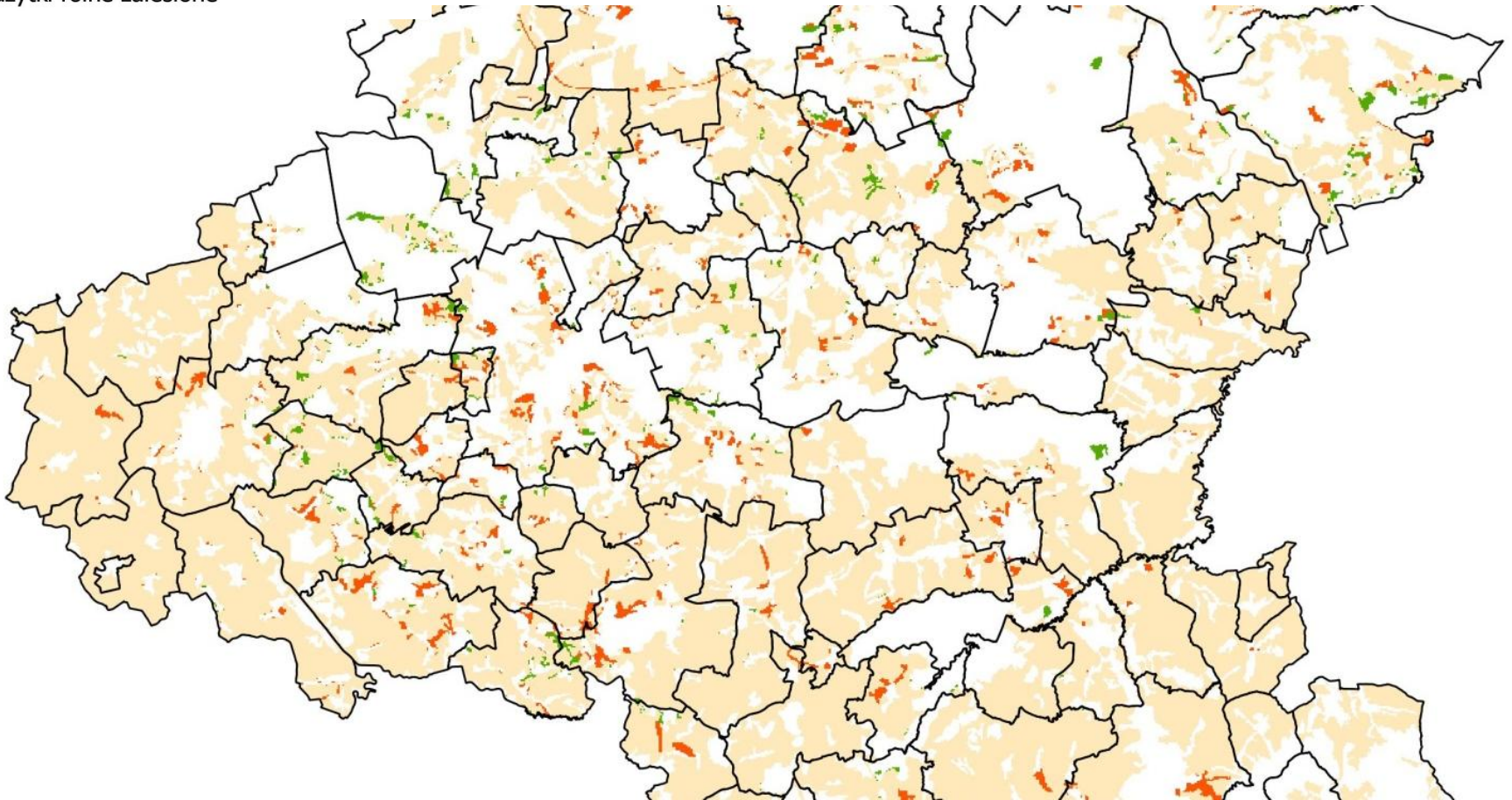


„Kierunki zmian presji inwestycyjnej na tereny rolnicze Województwa Śląskiego”

Prognoza zmian pokrycia terenu do 2030 roku

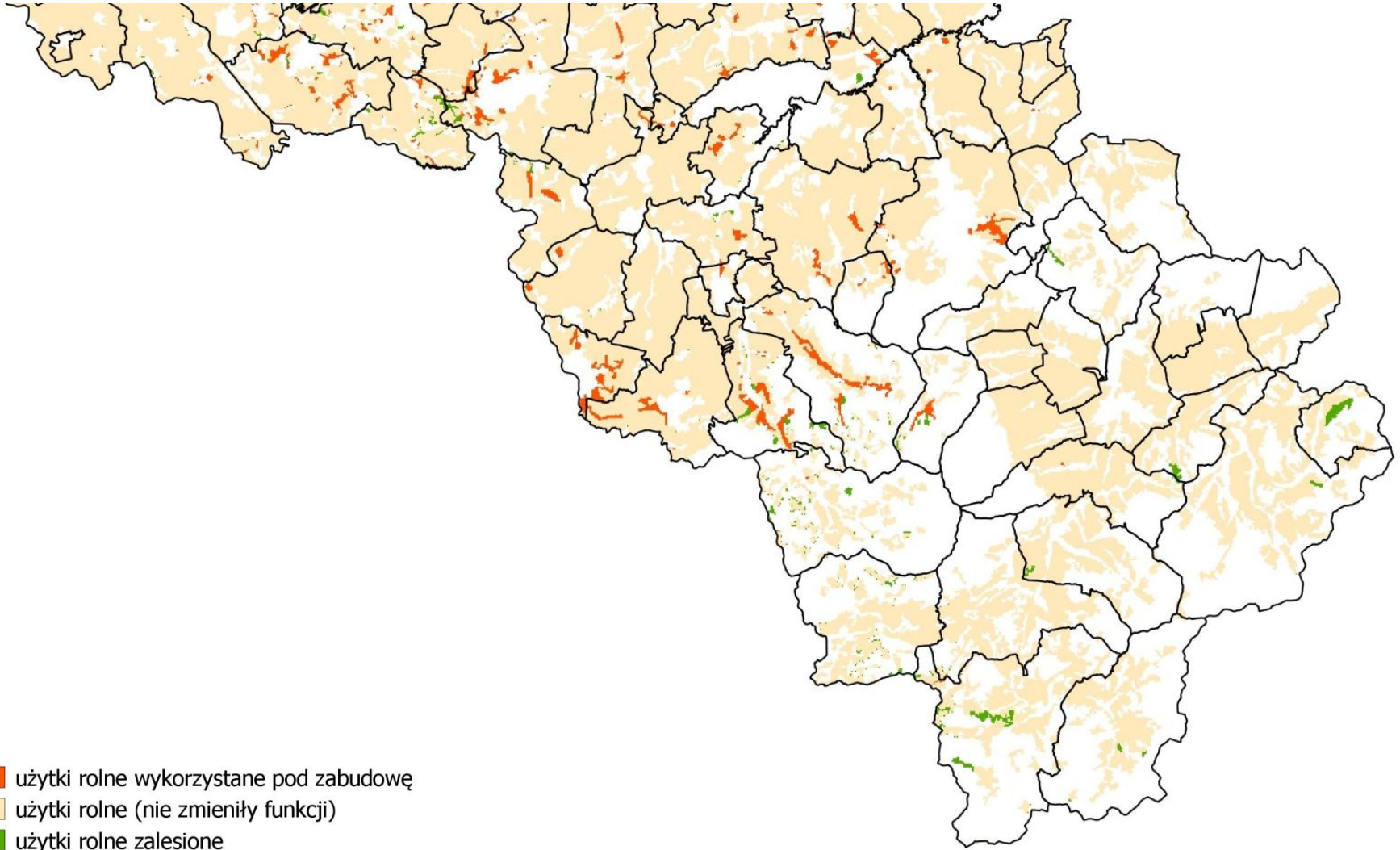
Subregion Zachodni

- użytki rolne wykorzystane pod zabudowę
- użytki rolne (nie zmieniły funkcji)
- użytki rolne zalesione



„Kierunki zmian presji inwestycyjnej na tereny rolnicze Województwa Śląskiego”

Prognoza zmian pokrycia terenu do 2030 roku Subregion Południowy



Identyfikacja gmin o podwyższonym prawdopodobieństwie występowania presji na tereny rolnicze, w tym presji inwestycyjnej, i utraty ich funkcji w perspektywie 2030 roku

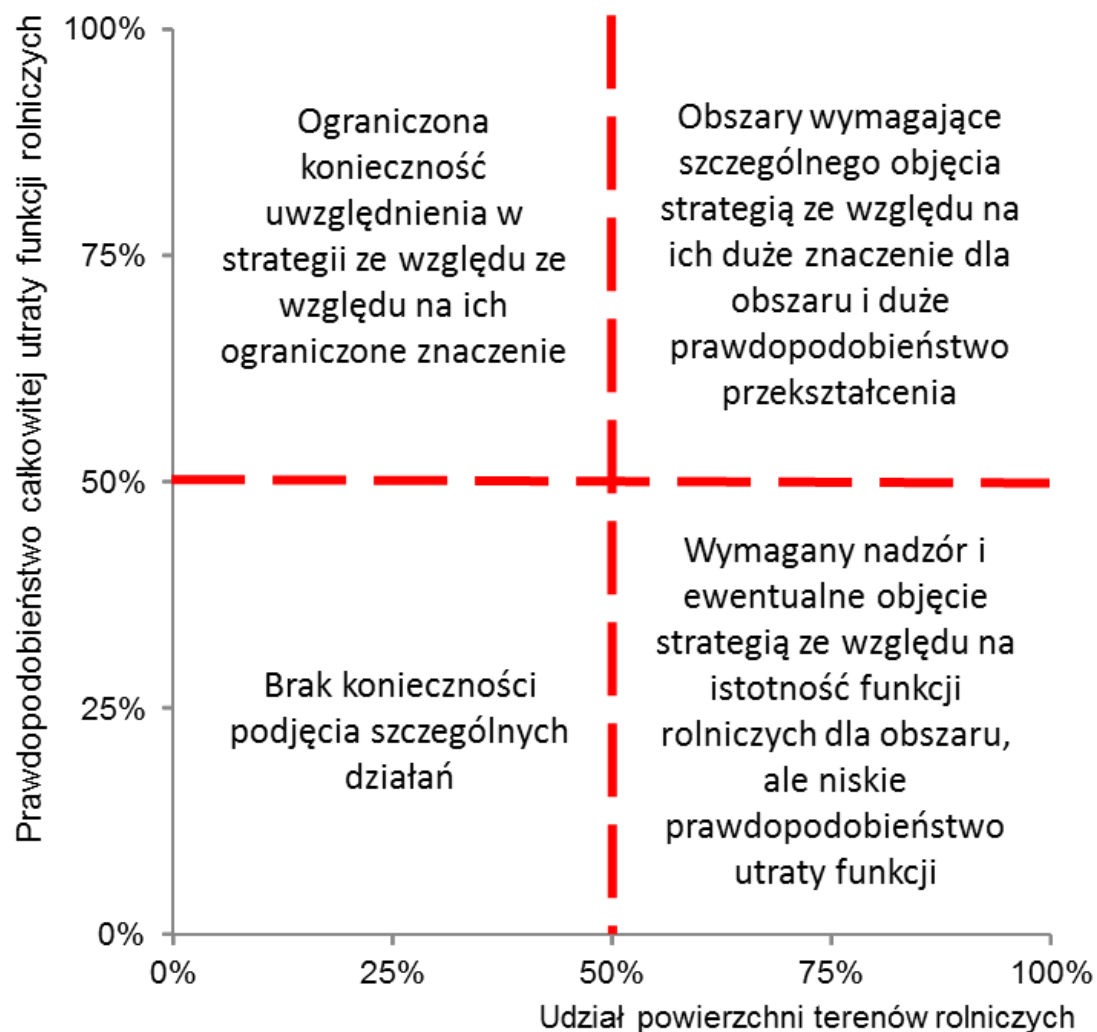
Podsumowanie

Identyfikacja gmin o podwyższonym prawdopodobieństwie występowania presji na tereny rolnicze i utraty ich funkcji w perspektywie 2030 roku ma na celu określenie grup gmin, wobec których:

- Szczególnie wymagane jest ich objęcie strategią rozwoju ze względu na duży udział terenów rolniczych w powierzchni gminy oraz wysokie prawdopodobieństwo ich przekształcenia i utraty bieżących funkcji,
 - Występuje ograniczona konieczność objęcia strategią ze względu na ograniczoną rolę obszarów rolniczych w gminie,
 - Wymagany jest nadzór i ewentualne objęcie strategią ze względu na istotność funkcji rolniczych dla obszaru ale niskie prognozowane prawdopodobieństwo utraty tych funkcji,
 - Nie wymagane jest podejmowanie szczególnych działań.
-

„Kierunki zmian presji inwestycyjnej na tereny rolnicze Województwa Śląskiego”

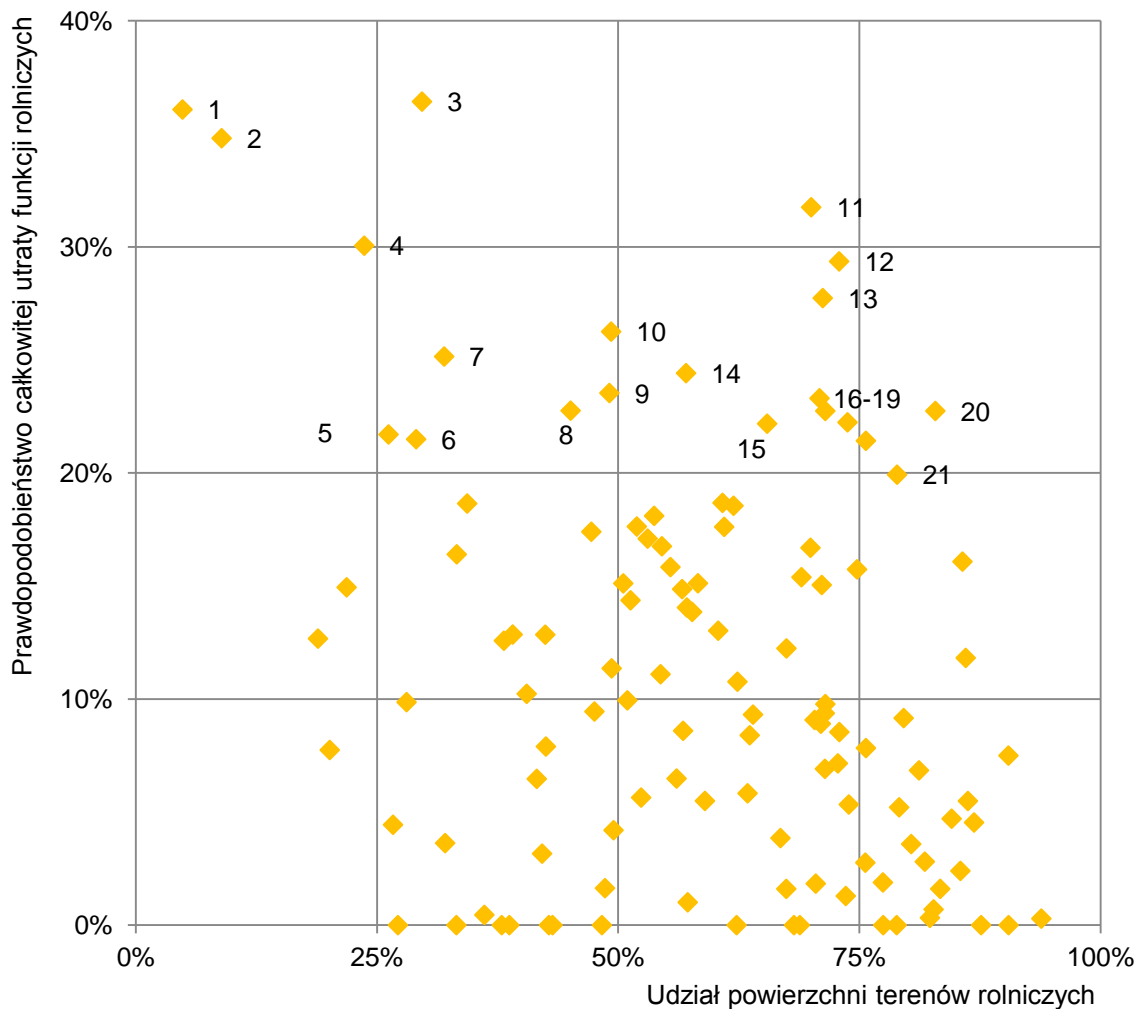
Powyższe typy gmin umiejscowiono schematycznie w układzie współrzędnych uwzględniających zarówno prawdopodobieństwo utraty funkcji oraz istotność terenów rolniczych dla gminy.



„Kierunki zmian presji inwestycyjnej na tereny rolnicze Województwa Śląskiego”

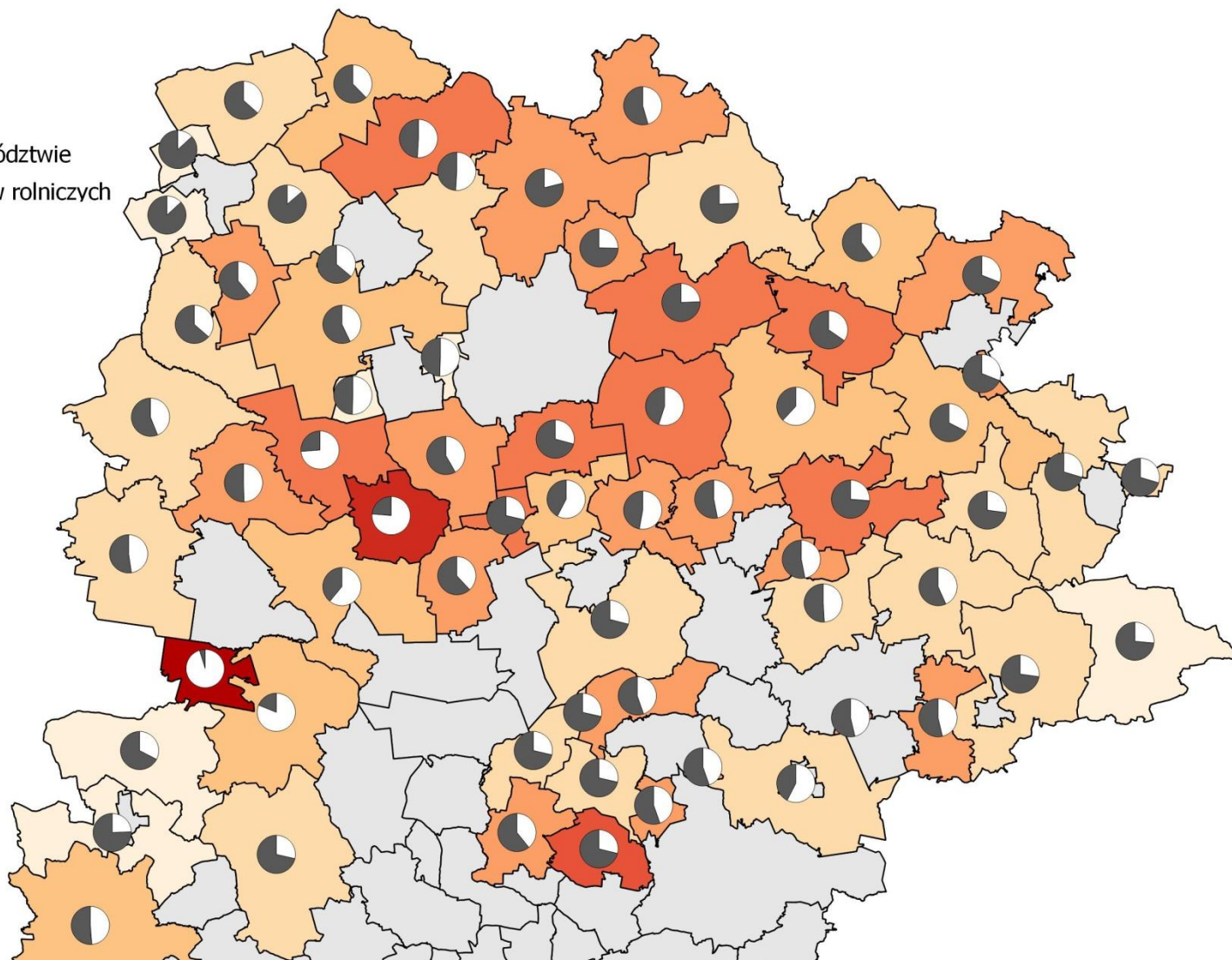
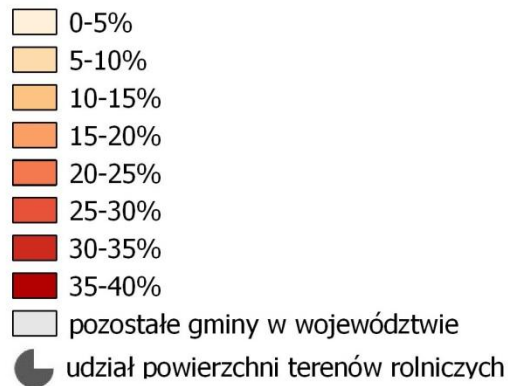
Na poniższym wykresie przedstawiono opisywaną powyżej macierz zależności dla obszarów wiejskich w Województwie Śląskim wraz ze wskazaniem 20 obszarów, na których występuje najwyższe prawdopodobieństwo utraty funkcji rolniczych.

- 1 - Krupski Młyn
- 2 - Kobiór
- 3 - Świerklaniec
- 4 - Boronów
- 5 - Herby
- 6 - Sośnicowice - obszar wiejski
- 7 - Czerwionka-Leszczyny - obszar wiejski
- 8 - Olsztyn
- 9 - Miedźno
- 10 - Jejkowice
- 11 - Gierałtowice
- 12 - Godów
- 13 - Psary
- 14 - Goczałkowice-Zdrój
- 15 - Przyrów
- 16 - Poczesna
- 17 - Starcza
- 18 - Niegowa
- 19 - Mstów
- 20 - Markłowice
- 21 - Mykanów

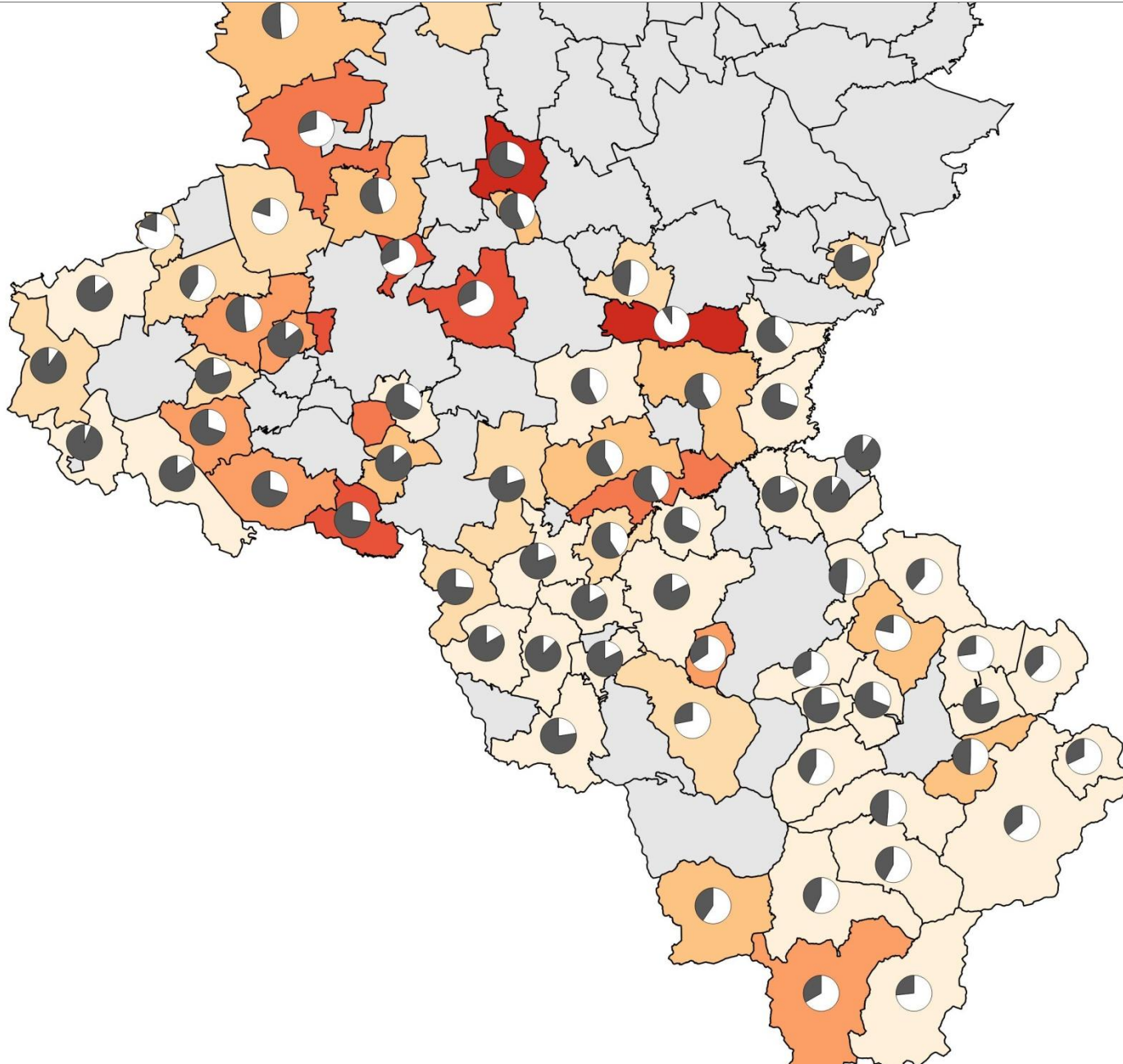


„Kierunki zmian presji inwestycyjnej na tereny rolnicze Województwa Śląskiego”

prawdopodobieństwo całkowitej utraty funkcji rolniczych - obszary wiejskie



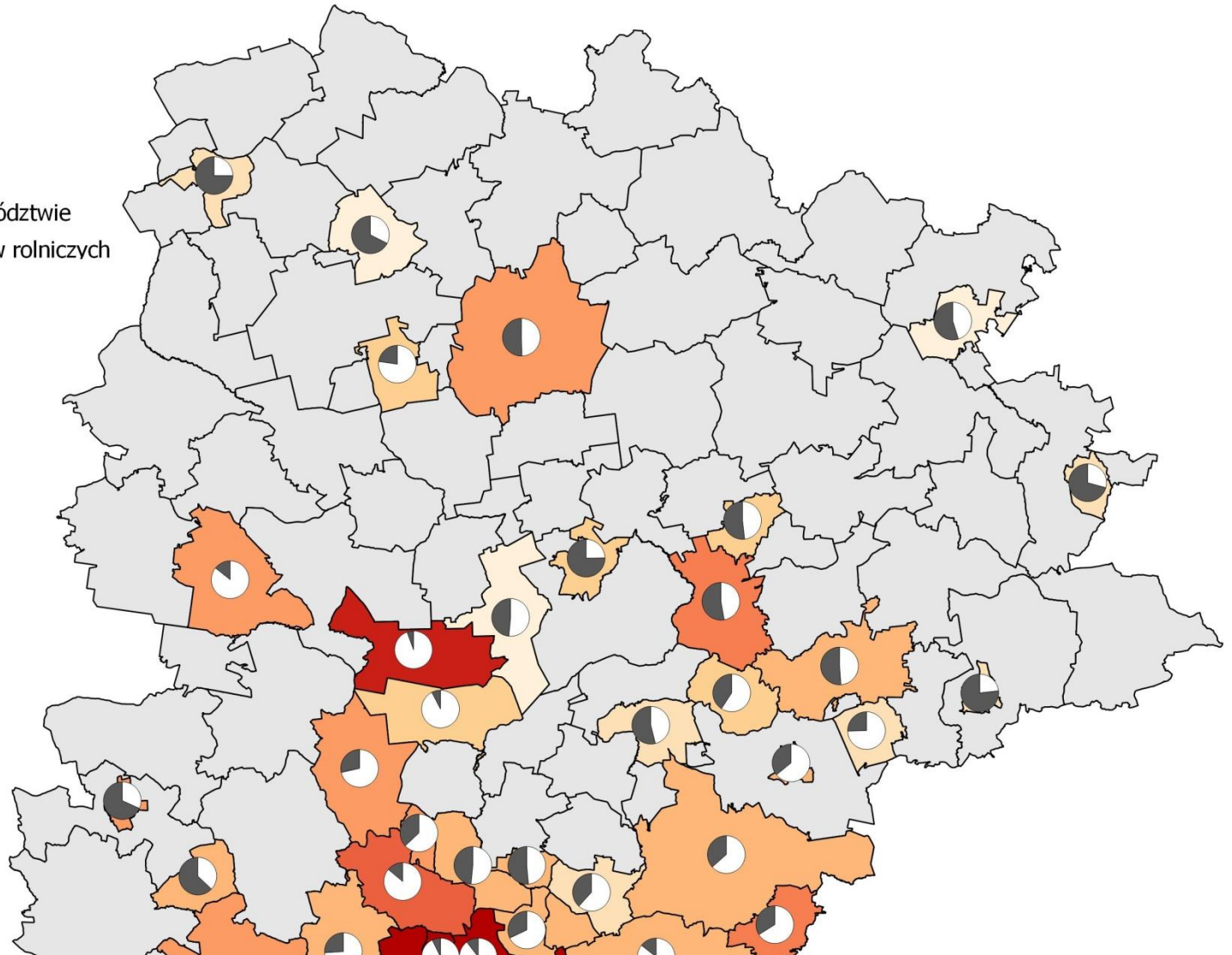
„Kierunki zmian presji inwestycyjnej na tereny rolnicze Województwa Śląskiego”



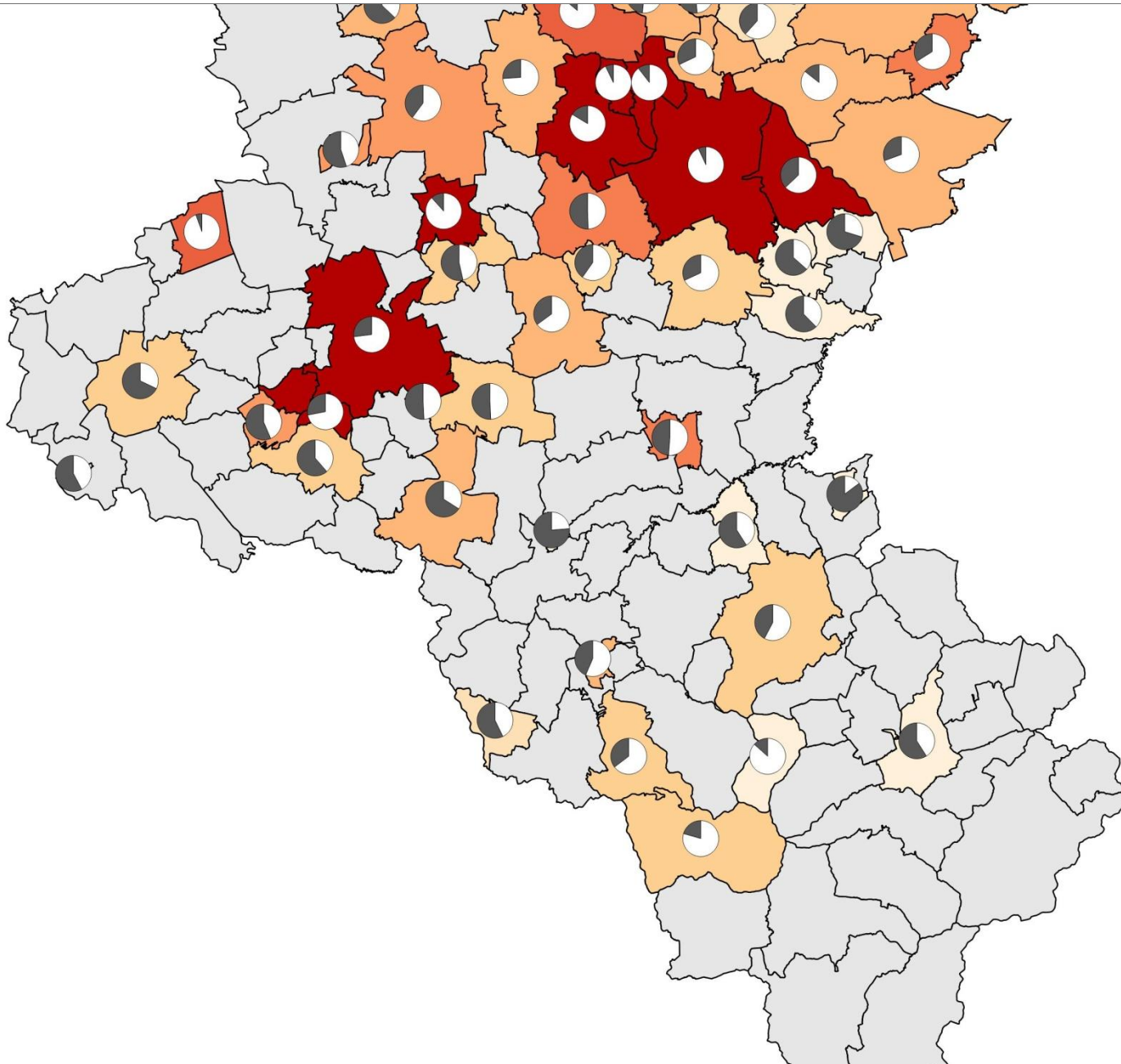
„Kierunki zmian presji inwestycyjnej na tereny rolnicze Województwa Śląskiego”

prawdopodobieństwo całkowitej utraty funkcji rolniczych - obszary miejskie

- 0-10%
- 10-20%
- 20-30%
- 30-40%
- 40-50%
- 50-60%
- 60-70%
- 70-80%
- 80-90%
- 90-100%
- pozostałe gminy w województwie
- udział powierzchni terenów rolniczych



„Kierunki zmian presji inwestycyjnej na tereny rolnicze Województwa Śląskiego”

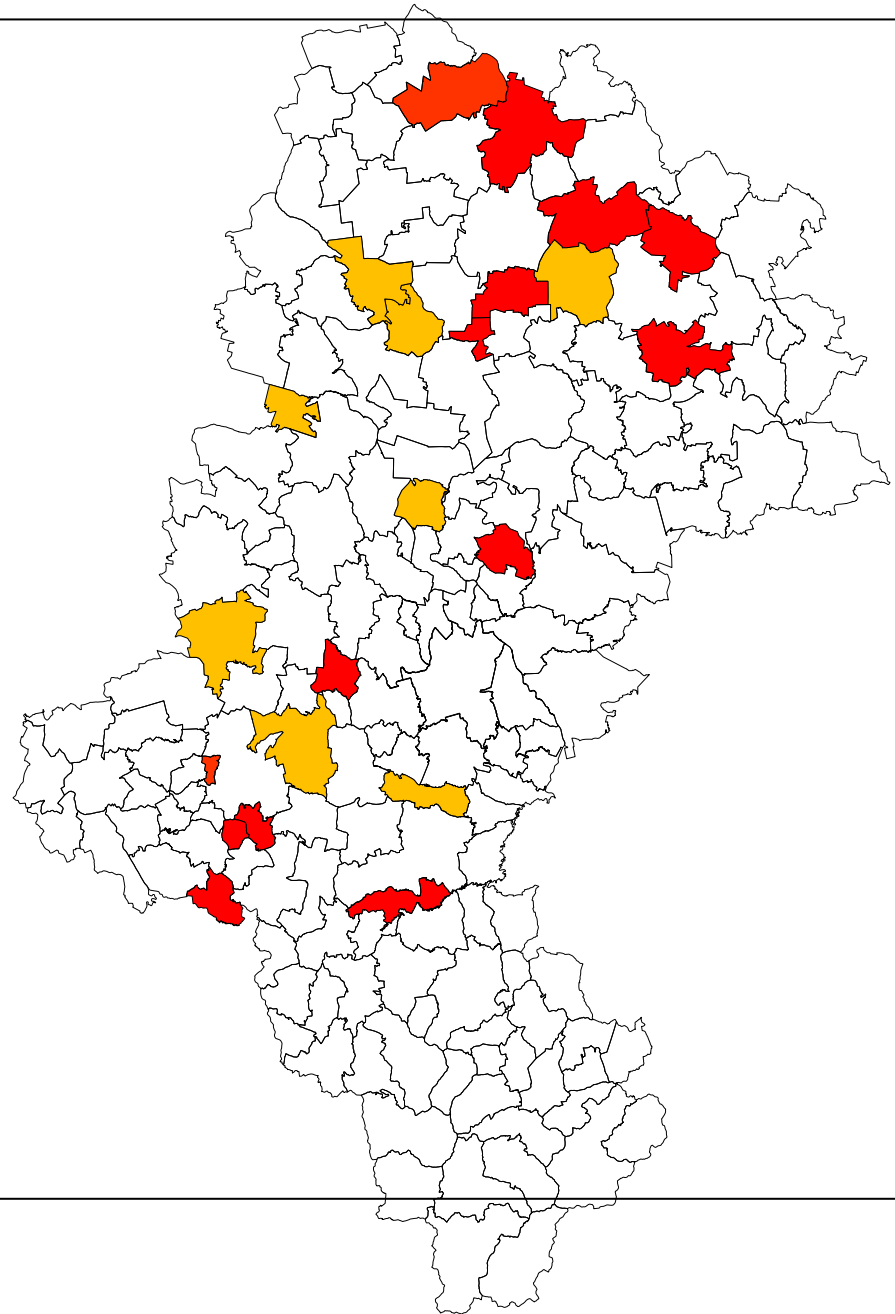


„Kierunki zmian presji inwestycyjnej na tereny rolnicze Województwa Śląskiego”

1 - Krupski Młyn
2 - Kobiór
3 - Świerklaniec
4 - Boronów
5 - Herby
6 - Sośnicowice - obszar wiejski
7 - Czerwionka-Leszczyny - obszar wiejski

9 - Miedźno
10 - Jejkowice

- 11 - Gierałtowice
- 12 - Godów
- 13 - Psary
- 14 - Goczałkowice-Zdrój
- 15 - Przysów
- 16 - Poczesna
- 17 - Starcza
- 18 - Niegowa
- 19 - Mstów
- 20 - Marklowice
- 21 - Mykanów



Wnioski do dalszej analizy w toku opracowania „Strategii Rozwoju Obszarów Wiejskich Województwa Śląskiego do roku 2030”

Szczególnie silna presja na tereny rolnicze występuje w gminach subregionów: Północnego i Zachodniego.

Stwierdzenie silnej presji może świadczyć zarówno o zanikaniu funkcji rolniczej , postępujących procesach suburbanizacji, jak też o wyższej atrakcyjności inwestycyjnej obszarów.

Zjawisko można postrzegać jak przejaw tendencji negatywnych, o których była mowa przy omawianiu przesłanek podjęcia tematu, ale również może ono wskazywać naturalne zmiany funkcji gmin i wówczas rozważenia wymaga określenie ich docelowego profilu gospodarczego, przy uwzględnieniu wartości nadrzędnych jakie wynikają z przesłanek rozwoju zrównoważonego

Wnioski do dalszej analizy w toku opracowania „Strategii Rozwoju Obszarów Wiejskich Województwa Śląskiego do roku 2030”

- Dla gmin wskazanych jako zagrożone utratą funkcji rolniczej w najwyższym stopniu wskazane jest szczególne uwrażliwienie na wytyczanie kierunków rozwoju z uwzględnieniem przede wszystkim dwu kategorii:
 - Gminy posiadające duży udział terenów rolniczych w powierzchni gminy oraz wysokie prawdopodobieństwo ich przekształcenia i utraty bieżących funkcji,
 - Gminy o ograniczonej roli obszarów rolniczych oraz o wysokim prawdopodobieństwie ich przekształcenia i utraty bieżących funkcji.
-